

Sociologie

La sociologie est la philosophie des sciences sociales. 1)
Elle opère la synthèse des diverses sciences sociales.
C'est l'étude de la construction, de la vie et de
l'évolution des sociétés. Elle s'occupe du présent,
du passé et de l'avenir.

Les principales orientations de la
sociologie contemporaine.

La sociologie peut partir d'une science qu'elle lui
sont antérieures, ou bien d'une des sciences
qu'elle comprend, qui lui sont intérieures. 2)
On donnera d'abord une classification des sciences.
On laissera de côté, les classifications du passé,
qui sont des études passées. On se bornera à celles
d'Auguste Comte et celle de Herbert Spencer.

Comte et
Spencer.

sociologues tous les deux, l'un positiviste, l'autre
l'auteur de la philosophie synthétique.

La classification de Comte est célèbre. Il ne
classe que les sciences fondamentales, dont il
distingue six, avec la propédeutique mathématique
pour propédeutique. L'ordre est hiérarchique.
Comte n'a aimé pas la psychologie, que il faut mettre
dans la biologie, comme physiologie du cerveau.

Hierarchie
de Comte.

- Sociologie
- biologie
- chimie
- physique
- astronomie
- mathématique

La classification de Comte se base
sur l'objet. Elle commence par trois
par les faits les plus généraux et les
plus simples, c'est l'astronomie.
Puis à l'intérieur des astres il y a les
corps amorganiques, et la physique
et la chimie. Ensuite viennent les
êtres animés, et les sociétés. La sociologie
c'est ce qu'il y a de plus complexe.

Sciences

abstraites	concrètes
Sociologie	

On trouve aujourd'hui cette classification dans les livres.
Ces six sciences sont les sciences fondamentales, celles qui
sont abstraites, et générales. La minéralogie appartient à
la chimie. La botanique et la zoologie appartiennent
à la biologie. L'histoire appartient à la sociologie.

Herbert Spencer a donné une classification des sciences.
Il se sépare de Comte. Spencer n'attache pas d'importance
au gouvernement. Il croit que le progrès social consiste
à éliminer de plus en plus le gouvernement. Spencer
est un libéral à outrance. Il ne voit rien d'organisé
dans Comte, il objecte à sa classification des
sciences, en disant que la mathématique seule est
abstraite et que les autres sont abstraites-concrètes.

Classification de Spenser.

Sciences abstraites.	{ logique mathématique { algèbre, arithmétique.
Sciences abstraites + concrètes.	
Sciences concrètes	{ géométrie, mécanique, physique chimie.

Aujourd'hui on peut donner une classification plus complète, et partant plus complexe. On part du principe objectif de Comte. Il faut les classer suivant la façon dont les sciences envisagent l'objet. On peut considérer trois groupes d'être, les êtres organiques, les êtres organisés, et les êtres supra-organiques, qui sont les sociétés. (Cosmiques, biologiques, sociales) L'intermédiaire des groupes on distingue les sciences concrètes et les sciences abstraites. On s'attache à la structure et à la fonction. On aura alors une table à double entrée. Et on fera précéder le tout par la mathématique (logique). La psychologie est intermédiaire entre la biologie et la société.

Classification des sciences.

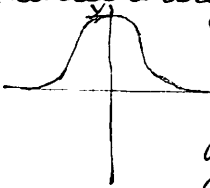
Mathématique générale. (algèbre et géométrie)		Formes.	Fonctions.	Êtres.
	inorganiques (cosmiques)	géométrie	mécanique, astronomie, physique, chimie.	cosmographie, géographie, géologie, minéralogie.
	organisés (biologiques)	anatomie.	physiologie.	botanique, zoologie, (microbiologie)
	supra-organiques (sociales, ou sociologiques)	territoire, population, graphie, sociologie, ethnographie (races), démographie, études de classes.	économie politique comme science du fruit, économique domestique, micro-études, économie politique.	histoire sociale.

Tableau d'une classification élémentaire des sciences

voir: Worms: pour cette partie.

Toutes les sciences agissent sur la sociologie. Celle-ci peut réagir sur toutes les sciences.

Comte avait employé le mot de physique sociale avant d'employer celui de sociologie. Quetelet ne l'employait que pour des recherches de statistique. Il y eut une réédition en 1869. C'est un ouvrage très-rare. L'idée fondamentale de Quetelet, c'est une physique ou mécanique sociale basée sur le calcul des probabilités. Ce calcul était arrivé à la loi des grands nombres. La prévision de l'avenir est d'autant plus assurée qu'elle a plus de surface dans le passé. Le passé est connu par le dénombrement, la statistique. Il y a autant plus de chances de compensation que le nombre combiné est plus grand. Jacques Bernoulli avait fait la découverte de la loi des grands nombres, Quetelet ajouta la loi binomiale. Pour les observations d'un même observateur il y a la même équation personnelle et la même moyenne objective. Il y avait la même loi de dispersion autour de la moyenne pour les faits météorologiques et pour les mesures de taille. C'est la distribution symétrique des observations ou de faits autour d'une moyenne. Quetelet a dressé la courbe de ces faits.



C'est la courbe en cloche ou chapeau de gendarme. C'est la forme de développement du binôme de Newton. Il y aurait donc dans la

nature des phénomènes typiques ou centraux que Quetelet appelait des lois. Ce sont les faits centraux, moyens, typiques. La notion de Quetelet est restée, chez Frédéric Le Play, auteur de la méthode monographique, puis il y a la notion de type social. On trouve ici la distinction entre le normal et le pathologique. Les vérités des moyennes s'appuient sur la loi des grands nombres et sur l'homogénéité des faits observés.

La démographie est l'idée de faire décrire une société par les coefficients. Le libre arbitre n'y a rien à faire. C'est que les causes intérieures agissent d'une façon à peu près constante.

Quetelet, comme Comte, distingue la statique et la dynamique sociale. La statique se fait avec la statistique. La dynamique avec l'historique.

Arithmétique

Nombre

5/2
1912
Géométrie.

Le progrès consisterait dans le nivellement des conditions. ~~Il faut~~ il y a le rapprochement des extrêmes de sa cloche.

La géométrie a donné la loi des moyennes et la loi binomiale, une courbe en cloche qui donne le binôme de Newton. C'est donc la traduction graphique de lois algébriques au de quantités numériques. On a les diagrammes balistiques, les courbes pour l'alcoolisme, pour la consommation de la viande, où il y a mouvement ascensionnel. C'est le procédé pour visualiser des vérités acquises autrement.

Il y a un autre usage de la géométrie, la géométrie donne le sens de la forme. Avec l'arithmétique on n'attent que le nombre. Il y a des formes sociales, comme des formes organiques et inorganique. Il y a la forme intérieure des états, la forme géographique, et ensuite des formes internes, non pleines de territoire, mais d'institutions. La notion de forme peut être celle de structure, d'anatomie. Mais il y a aussi les fonctions, la façon d'opérer, qui est aussi définie more géométrico. C'est question de physiologie sociale, donc physiologie et anatomie sociale.

Forme.

Mécanique.

La mécanique sociale a été étudiée beaucoup. La mécanique est l'étude du mouvement. Puis il y a la notion de force, qui est très-contestée, et appartient à l'essence obscure de l'être. Les matérialistes soutiennent que la force est un mot pour décorer le mouvement. Le mot force serait une explication verbale. Les spiritualistes reprennent la notion de force sous le nom d'énergie. C'est l'idée d'Oswald à Leipzig qui a construit le système énergétique. De même Mach, Directeur de la Sorbonne. L'idée d'énergie dominerait toute autre. Il n'y aurait que de l'énergie qui dans certains cas prendrait l'aspect de matière.

Astronomie. La notion d'attraction universelle s'applique en biologie et en sociologie. On dit l'inigence l'hérédité et l'adaptation, l'hérédité conservatrice, l'adaptation novatrice, force centrifuge et centrifuge.
Puis il y a la notion de satellites et consatellité, puis surtout la périodicité des phénomènes.

Physique. La physique donne la notion de milieu. Une nation, une classe est un milieu. L'occident civilisé est un milieu.

M. Paul Leroy-Beaulieu, dans son traité, insiste sur la notion de loi, disant que les lois économiques ne sont pas générales. Leroy-Beaulieu admet des lois économiques naturelles, mais qui se trouvent des milieux réfractaires. Mais les lois économiques sont générales pour un groupe donné, sans être universelles. C'est plus vrai que la notion de Leroy-Beaulieu.

Chimie. La chimie fournit la notion d'affinité, celle d'affinités électives, des sympathies.

Géographie sociale. La géographie sociale ou humaine montre l'influence de la terre sur les sociétés. La géo. Elle prend place à côté de la géo. démographique. Mais n'est plus une science cosmogone abstraite.

Durkheim.

Durkheim. Son système se rattache à l'appart des sciences cosmiques à la sociologie. Durkheim a beaucoup écrit: De la division du Travail social. 1894. Des règles de la méthode sociologique. Le Suicide. Etudes dans l'Année sociologique et la Revue de philosophie. On enseignera ses principes méthodologiques. Le système de Durkheim donne une vue objective, sans psychologie, d'une collectivité du groupe, sans examen de l'individualité, et d'une vue mécaniste, où les phénomènes sociaux se déroulent mécaniquement, sans finalité, sans des causes efficientes. Ce serait bien une tentative de physique ou cosmologie sociale. Durkheim s'est efforcé de distinguer la sociologie d'avec la psychologie et de la biologie. Il ne lui ~~aurait~~ l'aurait ainsi rapproché de la physique. Durkheim a écrit qu'il avait repris Comte, et l'élève

d'une physique des moeurs. Worms reproche le
 livre : méthode en sociologie. Durkheim part
 d'une idée incontestable : qu'on ne peut connaître
 la sociologie par le seul moyen de l'observation
 des consciences individuelles. Il faut sortir de
 nous pour connaître le monde social hors
 de nous. Il faut l'étude de l'objectif,
 celle des choses, des faits sociaux, qui sont ces
 choses, et qui sont des faits collectifs. Ce qu'il
 faut regarder, ce sont les institutions, qui
 seraient l'objet propre de la sociologie. Ces
 institutions, ce sont des règles impératives,
 lois ou usages, et ce sont des assurances.
 On étudie les institutions dans les actions
 collectives, en voyant comment la grande
 masse se conforme aux règles impératives.
 La contrainte serait le caractère extérieur ou
 l'on peut reconnaître les faits sociaux qui
 s'imposent à l'individu et sont des
 faits de contrainte, la contrainte peut être
 morale, ps. ex. le sourire, le ridicule.
 Il faut donc observer les institutions,
 faits collectifs, objectifs, collectifs, contraints.
 Et ce sont les faits normaux. Est normal
 le fait usuel, typique, courant. C'est une
 théorie purement quantitative. Le crime serait un
 fait normal! Il existe dans toute société. Il a
 un taux constant, le crime serait utile. Et
 l'hérésie : opartet heres ses esse! Les hérétiques
 criminels ont été les protagonistes de la liberté de
 conscience. Le crime est accompagné par la peine.

~~Paradoxe est une idée curieuse.~~

L'évolution s'expliquerait mécaniquement
 par la pression de l'antécédent sur le
 conséquent. Worms croit aux causes finales dans
 la société, l'homme conçoit le meilleur et le
 met en oeuvre.

Durkheim a un peu fait les vérités qui ont formé son
 point de départ.

Toutes nos représentations sont à la fois
 collectives et individuelles. Worms reproche
 à Durkheim le point de vue physique, et des
 choses et au bas où la matière ne le coupe pas.
 Il a trop oublié la psychologie et la biologie.

XXX

11/3
1912

Tarde est un imaginaire, un susciteur de pensées.
 La vie sociale, suivant Tarde, repose sur la psychologie. Il commence par une analyse de l'esprit individuel. La vie mentale serait composée de croiances et de désirs. La croyance c'est la représentation, c'est tout ce que nous admettons, sentiments etc. Le désir comprend la volonté. C'est une façon nouvelle de dire les vieilles choses de la psychologie. Outre la psychologie il y a aussi la logique, une logique des sentiments. Tarde a construit le syllogisme de l'action. La majeure c'est son désir. La mineure une croyance. La conclusion c'est l'acte. Voilà le syllogisme de l'action. Cette vue se trouvait déjà dans la Auguste Comte, il y a lutte entre les désirs individuels et ceux de la société, conflit de désirs des individus. Voilà le pont entre la psychologie et l'interpsychologie ou la sociologie. En 1880 on avait l'idée de suggestibilité et celle de contagion. Celle de contagion empruntée à la pathologie, à Paul il y avait la suggestion de l'hypnotiseur. La contagion et la suggestion se percutent entre des individus normaux. Ce sont des faits courants de la vie sociale. Le fait normal c'est l'influence d'un esprit sur un autre, c'est l'imitation, qui serait le mode normal de l'interpsychologie humaine. Ce serait le phénomène central dont Tarde a cherché les lois.

acte

idée

Tarde
abstr.

La chaîne des imitations n'est pas infinie. Le premier chaînon sera une invention, une initiation. Donc quelques inventions, beaucoup d'imitations. La vie sociale est un tissu dont l'invention est la trame, l'imitation le chaîne.

L'imitation commence par être unilatérale et finit par être réciproque. Le prestige impose l'imitation. Le plébéien imite le patricien. Puis l'aristocratie s'aperçoit qu'elle a des semblables. Elle il s'établit un contre-courant imitatif. Tarde a tracé deux l'imitation en des facteurs fondamentaux de la sociologie. L'imitation est le principe de l'unité sociale. Mais les hommes s'imitent parce qu'ils obéissent aux mêmes circonstances extérieures. 1) L'imitation va du supérieur à l'inférieur et remonte. Elle est réciproque.

2) Elle va des dedans au dehors. C'est cela semble contestable. On copie d'abord l'extérieur. Mais pour imiter il faut deviner l'âme de l'auteur.

L'invention a aussi ses lois.

Diffusion. 1) L'invention est diffuse dans l'espace. Elle se produit un peu partout. Elles sont opposées.

On a imité

2) L'humanité a été hétérogène. Elle est devenue homogène. On a imité les groupes partitiques. C'est opposé à Spencer.

Unicité, 2) Dans le temps la chaîne des inventions est irréversible. Chaque inventeur s'appuie sur le travail des prédécesseurs. Ex. l'imprimerie. C'est vrai pour les types sociaux (Cité, Empire, nations).

Tarde a distingué ensuite : la répétition, l'opposition et l'adaptation. C'est la même chose que l'imitation et l'imitation. L'opposition serait une contre-imitation. L'adaptation pour Tarde c'est le fait de se plier à l'ambiance. L'adaptation est la répétition avec de l'imitation, tout comme la opposition. Et n'y a donc que l'invention et imitation.

Tarde et Durkheim sont opposés. En réalité les deux ne se posent pas le même problème. Les deux systèmes ne se rejoignent pas.

Tarde est latin. Durkheim homme de science. Durkheim a une culture germanique. Durkheim voit les similitudes sociales de Durkheim. Tarde cherche le savoir des Tedesques. L'action des groupes c'est l'idée de Durkheim. L'action individuelle c'est celle de Tarde.

18/3
1912

Le collectivisme et l'individualisme sont les deux thèses opposées en sociologie. On a d'un côté les socialistes et statistes, qui vise le contrôle de l'état sur l'individualisme économique. Contrôle c'est direction comme en anglais. L'état exercerait le contrôle sur les faits à domaine économique. De l'autre côté il y a les individualistes, les anciens libéraux. Le conflit entre l'étatisme et l'individualisme se poursuit législativement dans tous les domaines, même pour le impôt, qui pourrait servir à la distribution plus équitable des richesses. Durkheim représenterait l'étatisme scientifique. Sa doctrine explique la vie collective par l'action de l'entité sociale. Tarde expliquait la société par le jeu des actions individuelles. Ces deux conceptions opposées passent se rattacher à des sciences antérieures. Tarde est psychologique. Durkheim suit le type de la mécanique et physique, de la cause = salité physique. Entre ces deux termes il y a des transitions. Il y a la biologie, on se place le point de vue organique qui donne des applications transactionnelles. Pour la biologie il n'y a pas d'antagonisme entre la vie générale et la vie cellulaire. Le but c'est l'individu le moyen une organisation collective. C'est le point de vue organique explique beaucoup de

difficultés. C'est un terrain de conciliation.
 Donc le point de vue unique semblerait préférable.
Les rapports entre la biologie et la psychologie.
 La psychologie précède la psychologie sociologique. Mais
 Auguste Comte ne croit pas à la psychologie.
 Cependant il traitait des faits psychologiques sous le
 nom de morale, ou sion des mœurs dont il a fait
 la dernière en date des sciences sociales, il hiérarchise
 la sociologie qui descend de la biologie comme base.
 La biologie serait intermédiaire entre la biologie et
 la sociologie. Pour Comte la psychologie sera
 seulement à cheval sur la biologie et la sociologie,
 formée mi-partie de biologie et de sociologie.
 Pour Tarda la psychologie précède la sociologie.
 Pour Comte le courant descend de la sociologie vers
 la psychologie. Il y a une conciliation.
 La psychologie est réalité triple, d'abord individuelle,
 elle des lieux, en tant qu'opposée à la psychologie collective
 ou des groupes (qui semble ressembler à l'histoire).
 La psychologie individuelle est la psychologie générale.
 La psychologie individuelle ne traiterait que d'un seul
 être. On aurait donc la psychologie générale,
 puis la collective ou spéciale, pour enfin au
 sommet l'individuelle.
 La psychologie collective étudie les groupes,
 l'individuelle une personnalité unique.
 La psychologie générale se rattache étroitement à la
 biologie. Elle vient avant la sociologie. La
 collective doit se faire par moments par la sociologie.
 Enfin la psychologie individuelle ne se fait
 faire qu'après la sociologie. Rien de plus
 complexe que la mentalité d'un individu.
 [Nous avons étudié ainsi les principales
 orientations de la sociologie contemporaine
 en 10 leçons.]

Sociologie
 Biologie
 Spencer

Sociologie
 Biologie
 Comte

Psychologie
 individuelle
 collective
 générale

7
 8
 9
 spéciale

W.

FN

26/2
1912.

Appart de la biologie à la sociologie. Pour la sociologie la société doit être entout, ~~parce~~ où il s'ajoute quelque chose, en agencement, une organisation ou éléments qui en sont l'about sont les hommes. Il fallait concevoir un être nouveau. Ainsi est née la conception organique des sociétés. C'est la base du raisonnement organicien.

Dieux Thomas!

Aujourd'hui on a passé ce raisonnement. On admet toujours que la société est un être nouveau, mais on ne la définit plus comme un être organique ~~selon~~ (Schafflé). On admet la réalité de la société, mais une réalité non organique. L'école organicienne avait admis une réalité organique. Cette conception est très ancienne - Fable de Menenius Agrippa - St. Paul, Ep. aux Corinthiens; « in eo vivimus, movemur etc. » - Lande Salzburg, Nicolas Cusanus. Voir Stern, L. de sociologie, 1911.

La conception préorganicienne avait été dépassée depuis Hobbes et son Léviathan. Spinoza a suivi Hobbes, de même que Jean Jacques Rousseau (Contrat Social). Rousseau dit: Imaginons "un état de la nature, il ne le prend pas pour une réalité". D'après la théorie contractuelle l'homme n'est indépendant de la société. - Mais il est certain que les hommes ont toujours vécu en société, parce que la forme grégaire prédomine à l'humanité.

La nouvelle forme de l'organicisme est venue d'Allemagne surtout de Hegel. ~~On a dit que~~ L'organicisme a été repris par Auguste Comte et surtout par Herbert Spencer, dans la philosophie synthétique.

Schafflé ne tient pas pour l'organicisme, mais pour l'organisation. On peut parler d'un supra-organicisme social. On retrouve dans les sociétés tout ce qu'on trouve dans les organismes. On aura une anatomie, physiologie, sociologie, pathologie des sociétés.

Anatomie.

Les sociétés se composent d'hommes, comme les organismes de cellules. Dans les sociétés il y a les groupements: 1) d'origine de parenté, 2) puis des groupes territoriaux, 3) puis de profession, puis

Le groupement des classes n'existe pas dans les organismes. Dans les sociétés il y a des groupements fondés sur la mentalité, la richesse.

Physiologie.

4/3
1912.

Il y a une vie générale et individuelle. Une division du travail et une solidarité des parties.

~~Le supra-organicisme avait~~ ~~à~~ ~~main~~ ~~les~~ ~~lois~~ ~~des~~ ~~organismes~~. Dans la société il y a la vie individuelle et la collective. Puis les fonctions de nutrition, la vie économique, de reproduction et les phénomènes familiaux, et les points de relation: spontanés (mœurs, etc.) et contractés (droit et politique).

Evolution. Le transformisme a transformé les sciences naturelles.
Pour les sociétés humaines c'était l'histoire.
Les sciences sociales peuvent influer sur le progrès
des sciences biologiques. Comte n'admettait pas les idées de
Lamarck. Aujourd'hui tout le monde reconnaît que les
hommes sont liés associés, d'idées de contrat social est
une transposition du droit contractuel dans le droit public.
L'idée d'espèces coïncide pour les sociétés: civilisées ou sauvages.
Puis il y a des types intermédiaires: The civilized Indians.
Engels dit myc.: la sauvagerie, la barbarie, la civilisation.

Pathologie. On distingue les accidents internes, d'entra, d'organismes.
la trop grande inégalité dans la distribution des richesses.
la sclérotisation par ex. de la bourgeoisie, de l'Église.

Adaptation. Conception individualiste.
On aurait toujours l'adaptation, l'hérédité et la sélection.
(Warren, 120 pages) L'adaptation a été formulée par Lamarck.
(Philosophie zoologique), Baer, et Haeckel ont formulé la
conception le parallélisme phylogénétique et ontologique.
L'évolution ontologique reproduit la phylogénèse.
L'adaptation se fait par l'intelligence. L'individu se
habite soit s'adapter. Il faut que l'adaptation soit perpétuelle
et réciproque, c.à.d. tendant à transformer le milieu.
De Graef a publié la loi de limitation, la loi
de limite dans la croissance sociale.

Hérédité. Elle conserve le type ancestral. C'est l'antipode
de l'adaptation. L'atavisme, c'est l'hérédité latente.
Il y a hérédité des penchants moraux, ou intellectuels.
En sociologie il y a l'hérédité des fonctions. Il y a
l'hérédité du pouvoir, de la fortune, la croyance en
la vertu de l'hérédité supprime de plus en plus.

Sélection. Darwin a établi la loi de sélection naturelle.
Il prétendait emprunter son principe à Malthus.
C'est struggle for life, survival of the fittest, natural
selection. Chez l'homme cette loi est atténuée. En fait
l'humanité connaît la contre-sélection, favorisée
par l'hérédité des fortunes. Il n'y a

11/3
1912
On a parlé de l'âme collective, Volkgeist.
C'est une métaphore. On entend la vie
mentale des individus.

Psychologie. Tarde, d'abord magistrat, juge d'instruction,
puis philosophe. Puis il devint chef de bureau de
la statistique judiciaire. Enfin il fut appelé à la
chaire de philosophie moderne au Collège de France.
Il laissa une douzaine de volumes; les plus connus
Les lois de l'imitation, puis la Logique
sociale, et l'Opposition Universelle.
Encore: Les traces formatives du droit, etc.
Encore: L'opinion et la Foule etc, le réaisme.
Les lois sociales. Puis Philosophie par la st
Onimnologie comparée. Même un volume de vers.

On distingue la statique, la cinématique et la dynamique. La statique est un cas particulier de la cinématique, qui étudie le mouvement lui-même, et se trouve enveloppée par la dynamique.

Auguste Comte a appliqué ces idées à la sociologie. Avant lui Saint-Simon. Comte a divisé en statique et dynamique sociale. Il a mis dans la dynamique la cinématique et il a éliminé la dynamique propre, qui étudie les causes. Comte a surtout parlé de cinématique sociale par et sous le nom de dynamique sociale. Les appellations sont sous-accrées par l'usage. Voir le livre de K. Worms.

Statique
et dynamique

C'est le repos statique, le mouvement dynamique. C'est l'étude des phénomènes sociaux dans leur ordre et statique et leur progress dynamique. Aujourd'hui l'étude d'une institution se fait dans un état présent, contemporain, et c'est la statique, et on fait l'étude de l'institution depuis son origine, avec tous les précédents historiques, et c'est la dynamique ou cinématique qui comprendrait aussi une esquisse de l'avenir. Le point de vue dynamique est le vrai. Le point de vue statique cependant est indispensable. L'instantané donne la statique, le cinématographe donne la dynamique.

Comte a appliqué les principes de la mécanique en sociologie. D'abord l'inertie. On dit que les forces du On pourrait renoncer à ce principe en sociologie, ou dire que toute tout changement de direction a une cause forcée pour cause. Puis le principe de Kepler, où le mouvement simple est rectiligne et uniforme. Ensuite celui de Galilée, où le mouvement général d'une masse et le mouvement relatif des parties sont indépendants. L'exemple est le système solaire. Tout système a un mouvement propre et participe comme partie au mouvement d'un système où il est contenu.

On a donné l'exemple du trottoir roulant.
Enfin il ajouta sous le nom de Newton le
principe de l'égalité de l'action et de la réaction.
Les barbares détruisent l'empire romain
et l'empire exerce une réaction égale.
"Græcia ~~pro~~ capta ferum victorem cepit."

Depuis Comte on a écrit sur la
mécanique sociale. Les lianes ne sont pas
recommandables. Toutes ces comparaisons
sont chancelantes. La mécanique n'est ap-
pliquée en sociologie que de loin.

On aurait voulu parler de Gournot,
maître de Tarde. Gournot a imprimé
l'idée de force vive (vis viva) à Leibniz.
Ce serait l'énergie qui ne servit pas
à sa première application. Ce serait
la richesse circulante en économie et
de l'action que s'épuise en florissances.

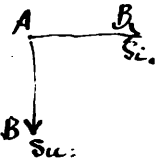
Puis il y a la puissance, la résistance
et le point d'appui. Un parlement ne peut
exister sans opposition. Il y a l'opposition
of His Majesty. Laplace a dit à Bonaparte
qu'on ne s'appuie que sur ce qui résiste. Puis
dès lors. Puis la direction des forces qui
peuvent être concurrentes, parallèles,
et qui peuvent avoir une résultante.

Enfin il existe en équilibre social
quadruple de forces concurrentes
qui s'équilibrent. En politique il
y a la multipolarité des puissances
interférence des puissances. En droit, dans
un système de légalité, les
forces sociales se font contre poids.
C'est le juge de même doit donner
la paix à chaque part sur son part.
Le juge fait de la statique sociale.

Exemple de
la carte
d'Allemagne.
*
La position
de l'Autriche
et de la Prusse
l'éclosion
de l'empire.

Toutes les sciences appartiennent à la sociologie des domées et des méthodes. Elles léguent à la sociologie leur matière et leur forme. Les sciences antérieures et inférieures servent donc à la sociologie. La sociologie s'appuie d'un côté sur les sciences les plus anciennes (physique) et aussi sur les sciences les plus voisines (psychologie)

22/1
1911



• La causalité. On distingue les faits de succession et les faits concomitants. Donc il y a deux sortes de relations: la relation entre faits successifs, et celle entre faits simultanés.

Il y a la séquence qui longtemps a été admise seule dans les sciences sociales. Ses antécédents sont la cause des conséquents. Il y a une loi de succession causale, de causalité. Ex. Ébullition. Enamen.

En anatomie il y a des faits liés à des faits simultanés. Un membre est lié à l'autre. Il y a ici lien nécessaire, mais sans causalité.

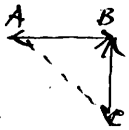
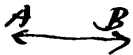
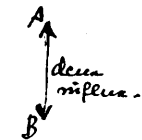
Dans une société il y a des structures sociales, organes qui en permettent le fonctionnement. La science domine l'industrie, et réciproquement la science est dominée par l'industrie. — Il y a donc ici un lien de cause et d'effet, une interdépendance de réactions.

La bourse et la politique ont des répercussions réciproques. L'effet attendu dans le monde des affaires a son influence en politique.

La théorie de la solidarité sociale est développée ici par Gide, en Sarbonne par Marion, au collège de France par Izoulet et en politique par Léon Bourgeois, qui est arrivé aux affaires, qui est le chef de la partie démocratique en France. Le solidarisme passa alors dans le domaine politique et dans les lois (repechage de la loi, retraites) et les discours politiques qui s'inspirèrent des penseurs et suggèrent des idées à la masse. Profond hier on creuse l'idée jusqu'à en saper les fondements.

Dans les sciences sociales il y a des successions, mais plus encore des simultanéités.

C'est ici qu'apparaissent les idées mathématiques. C'est l'idée de fonction. S est fonction de R lorsque si R est une variable, S varie d'une façon dépendante.



Fonction.

X!
fonction
empruntée
au droit.

$S = f(R)$
 $S + dS = f(R + dR)$

L'idée de fonction s'applique aux sciences sociales. De même celle de l'infiniment petit. Il donne l'idée d'une dérivée, limite du rapport de l'accroissement de la fonction à celle de la variable, si ce dernier est zéro.

L'idée de l'infiniment petit se base sur la dérivée. C'est une application économique. En sociologie il y a chaque instant de petites variations, soit suite à l'innovation soit une différentiation. Toute la vie sociale est faite de actions infinitésimales. La démocratie n'existe que parce que l'action sociale est le résultat de l'acte individuel, mais réel de chacun. On a transporté les perceptions infinitésimales de la science en sociologie.

29/1
1912.

On parle encore de mécanique sociale. Mais il faut parler d'abord du calcul des probabilités. Il est né des jeu de hasard, où l'habileté n'a pas de part. Il a été fait pour apprécier les chances du jeu. Il y a l'exemple classique des boules noires et rouges dans une urne. A la fin du 18^e siècle on a cherché à appliquer le calcul des probabilités aux choses morales pour calculer les chances et pour guider sa conduite. La plupart des systèmes étaient vains. Condorcet marque la fin de ce que l'application du calcul des probabilités aux choses morales était le scandale des mathématiques. On a depuis cherché le nombre des jugements bons, suivant les arrêtés par exemple. Le calcul ne peut pas apprécier des qualités.

Quetelet.

Les problèmes moraux ne comportent pas la mise en équation. Quetelet a cependant fait usage du calcul des probabilités. Il avait fait des études mathématiques. Il est entré à l'académie de Bruxelles. Il a donné un observatoire à la Belgique, achevé en 1832, et en a été le premier directeur. Il n'a fait que des observations météorologiques. Vers 1834 il devint secrétaire perpétuel, jusqu'en 1849. Il s'est aussi occupé de statistique, et a fondé les Congrès internationaux de statistique d'où est sorti l'Institut international de statistique. Quetelet, en 1835, a publié chez Bachelier (= Gauthiers-Villars) un livre: Sur l'homme et le développement de ses facultés, ou essai de physique sociale. C'est le premier livre qui porte le titre impérial de physique sociale. L'idée d'une physique des moeurs ont été émise par Saint-Simon et Auguste Comte.