



Nummer 84 Abrël 2009 25. Joërgank

Dëse Périodique kënt wéinstens 4 Mol am Joër eräus

Éditeur: ASSOCIATION LUXEMBOURGEOISE
DE GÉNÉALOGIE ET D'HERALDIQUE, a.s.b.l.
Boîte postale / Postkëscht 118
L-7502 MERSCH (Luxembourg)
www.genealogie.lu

Luxembourg 1

Port payé

P/S. 461

Mr
EMMEL Fernand
126, rue des Muguets
L 2167 Luxembourg
Luxembourg

Wat steet dran – Inhaltsverzeichnis – Table des Matières –

Einladung zur Generalversammlung 2009 Invitation à l'Assemblée générale à Mersch, le mardi 31 mars 2009	30
Fernand G. EMMEL Logos communaux <i>versus</i> armoiries municipales	31
Fernand G. EMMEL En exploration de mes racines familiales EMMEL - LINCK - BERG - SCHAUS...	32 – 42
Fernand G. EMMEL Les ascendants de Fernand EMMEL de 1 à 3696...	43 – 53

Yvette LONGSTAFF-BECKER Mariages luxembourgeois dans le troisième arrondissement de Paris (1884-1885)	54 – 55
Jhemp BIVER Trouvaille macabre: un cadavre mort découvert à Beÿerholtz-lez-Flaxweiler en 1806	55
Jean-Claude MULLER Eine Stiftung an die Redinger Pfarrkirche von 1608	56 – 57
Fernand G. EMMEL Verstand und Computer	57 – 59
Souvenons-nous de nos membres défunts	59
18 octobre 2008 : le Cercle généalogique du Pays- Haut (Longwy) en visite au Centre National de généalogie à Mersch (photos d'Aimé TARNUS)	60

Activités au Centre de Mersch & Assemblée Générale

Convocation à l'Assemblée Générale statutaire 2009

Les membres de l'A.L.G.H. ayant cotisé en bonne et due forme pour les années 2007 et 2008 – notre trésorier remercie toutes celles et tous ceux qui ont déjà effectué leur virement de 20 EUROS au c.c.p. IBAN LU76 1111 0008 7296 0000 (BIC: CCPL LULL) pour l'an 2009 en cours – sont conviés par la présente à l'Assemblée Générale statutaire qui aura lieu

le mardi 31 mars 2009 à 19.15 heures précises à Mersch

(Salle des Chevaliers, deuxième étage du château).

L'Ordre du jour proposé est le suivant:

1. Allocution de bienvenue du Président et adoption de l'ordre du jour
2. Rapport sur les deux années écoulées
3. Rapport des Responsables de projets (cartes mortuaires, reconstitution des familles, internet, héraldique, onomastique...)
4. 25e anniversaire de la fondation de l'A.L.G.H. – préparatifs, horizons...
5. Finances:
 - a) Rapport du Trésorier sur les exercices 2007 et 2008
 - b) Rapport des Réviseurs de caisse
 - c) Fixation des cotisations pour l'avenir
(le Conseil d'Administration proposera de les laisser inchangées).
 - d) Adoption du budget pour l'année 2009
6. Décharge du Conseil d'Administration & élections statutaires (*)
(sont sortants et rééligibles: MM. Fernand EMMEL et Jean-Claude MULLER).
7. Groupes de recherche à organiser à l'avenir: noms des maisons, tombes d'avant 1945 dans nos cimetières, émigrations vers l'Est
8. Discussion

Suite à cet ordre du jour, vers 21.00 h, aura lieu dans la même salle
**une conférence publique, illustrée de projections,
de René KLEIN et Jean-Claude MULLER**
**sur le 700e anniversaire de l'accession au trône impérial du comte de
Luxembourg, Henri VII (1308-1313), et son Romzug**

– Entrée libre et ouverte à tou(te)s les intéressé(e)s.

(*) Tout(e) candidat(e) à un poste au Conseil d'Administration est prié de faire connaître sa candidature par écrit à l'adresse de l'A.L.G.H.: Boîte postale 118 L-7502 MERSCH (Lux.) pour le vendredi 27 mars 2009 au plus tard.

Logos communaux *versus* armoiries municipales

Curieux ! Juste retour des choses ? On peut se poser des questions en lisant « *le Monde 2* », numéro 264, du 7 au 13 mars 2009.

Nous y viendrons de suite, mais nous nous permettrons un petit retour en arrière. On se rappellera que nous nous étions interrogés ¹ sur le (non-)sens des logos qui commençaient à tourmenter les cellules grises de nos politiciens locaux et autres, qui croient bien faire de délaissier leurs armoiries communales bien plus expressives pour des logos d'origine complètement commercial. Oui, commercial est bien le mot en dépit d'une tendance à en faire quelque chose *d'économique*, ce qui paraît supérieur, plus noble. Cela reste à voir ! Les péripéties des mois passés entre Lehman Brothers, Fortis, Dexia et autres GM devraient en principe nous avoir appris à nous méfier. La science absolue s'est révélée un bien piètre bâtard d'une sorte de philosophie.

La marche triomphale des logos ne semble pas interrompue à Luxembourg. C'est l'impression que nous donnent quotidiennement les rubriques publicitaires de nos journaux.

À quand néanmoins le retour vers des symboles plus appropriés, comme les armoiries ? À en croire l'article du « *Monde 2* » dont on vient de parler, nos responsables politiques semblent, comme souvent, à la traîne de l'évolution.

L'introduction des logos répondait, paraît-il, à la nécessité de conférer, enfin une identité visible à nos entités politiques ou administratives. Charabia inventé par des « agences en communication » en mal de croissance ! Or, ce ne sont pas nécessairement les grandes villes, réputées historiques de surcroît, qui semblent entraîner ce nouveau courant. Ce sont au contraire plutôt les petits villages « sans histoire », – ce qui n'existe pas, – qui justement veulent se doter d'armoiries. Les idées des responsables à l'origine du projet ont parfois des idées quelque peu farfelues, mais, bien conseillés, se laissent pourtant convaincre de présenter un emblème à la fois expressif, historiquement correct et qui ne soit pas une usurpation.

Et de citer la directrice des archives de France, Martine de BOISDEFFRE : « *Se doter d'un blason, c'est un travail passionnant pour les communes, qui doivent remonter aux sources de leur collectivité, dégager leur spécificité. Avec la décentralisation, elles affirment leurs prérogatives et leur personnalité* ». Personnalité faisant évidemment défaut par exemple à un dessin d'une rangée d'arbres schématisés, dont on ne sait même pas à quelle essence ils appartiennent, et qui ne sont dès lors pas spécifiques de la commune en question (*Réiserbann*). Qu'entend-on exprimer par quelques traits suggérant la tête d'un lion ? ²

Plus important encore cette constatation : « *J'y vois un besoin de réenracinement. Ces dernières décennies, les gens, pour travailler, ont dû changer de région, même s'expatrier. Or fondamentalement, l'homme n'aime pas ça. On voit bien qu'à la retraite, il revient dans sa région d'origine. Et puis, quand la société est dure, la famille redevient la cellule de base. Le blason, on le transmet. C'est la continuité de la lignée. Même si ça n'a rien de prestigieux, on sait d'où l'on vient* ».

La commune, la ville, est-ce autre chose qu'une grande famille ? Ce n'est certes pas une association à but lucratif appelée à disparaître du moment que son but a disparu...

-
1. Fernand G. EMMEL: « Logos publicitaires versus Armoiries communales ou l'Histoire d'un effort sans lendemain ? » In: *Annuaire – A.L.G.H.– Jahrbuch*. Luxembourg (1996), p. 247-251.
 2. Jean-Claude MULLER et Fernand EMMEL: « Histoire(s) ... de lions étripés et de tours crénelées – Armoiries communales contre logos publicitaires ou la généalogie d'une nouvelle idéologie régnante dans la symbolique municipale ». In: *Le Quotidien*. Esch/Alzette, édition du 05.05.2002.

En exploration de mes racines familiales EMMEL - LINCK - BERG - SCHAUS...

—

Des connaissances initiales très clairement semées

Il y a une fascination certaine à remonter le temps et à découvrir ceux qui nous ont précédés, qui nous ont transmis leurs gènes. Bons ou mauvais, nous n'en savons finalement strictement rien, tout comme notre savoir sur la vie qu'ils ont menée reste plus la plupart du temps dans la pénombre. Comme nous en savons finalement si peu de choses, la curiosité si humaine ne nous laisse pas tranquilles avant d'avoir soulevé au moins une partie de ce voile. Bien sûr, il ne saurait être question d'aller bien loin considérant les milliers d'années de la présence humaine sur terre. Nous nous contenterons donc bien volontiers de deux siècles, et peut-être d'un peu davantage pour autant que les sources nous y autorisent.

Dans le cas de mes ancêtres EMMEL, je ne connais guère que les heurs et malheurs de mon père. Point de grand-père pour se livrer à moi, point de grand-mère non plus. Le premier ne vivait plus depuis des années quand je suis né. Ma grand-mère paternelle m'a encore vu naître et, aux dires de ma mère, elle n'était pas peu fière de se promener avec moi dans ma voiture d'enfant.

Ce n'est pourtant pas que je suis sans aucune information. Je sais que mon grand-père paternel est décédé d'un cancer de la gorge et qu'il devait sans doute beaucoup en souffrir sans le montrer, tant sa bonne humeur ne l'aurait pas quitté. C'est du moins l'avis de ma mère qui admirait secrètement son beau-père. Sa maladie, il en faut sans doute rechercher l'origine dans une vie de fumeur.

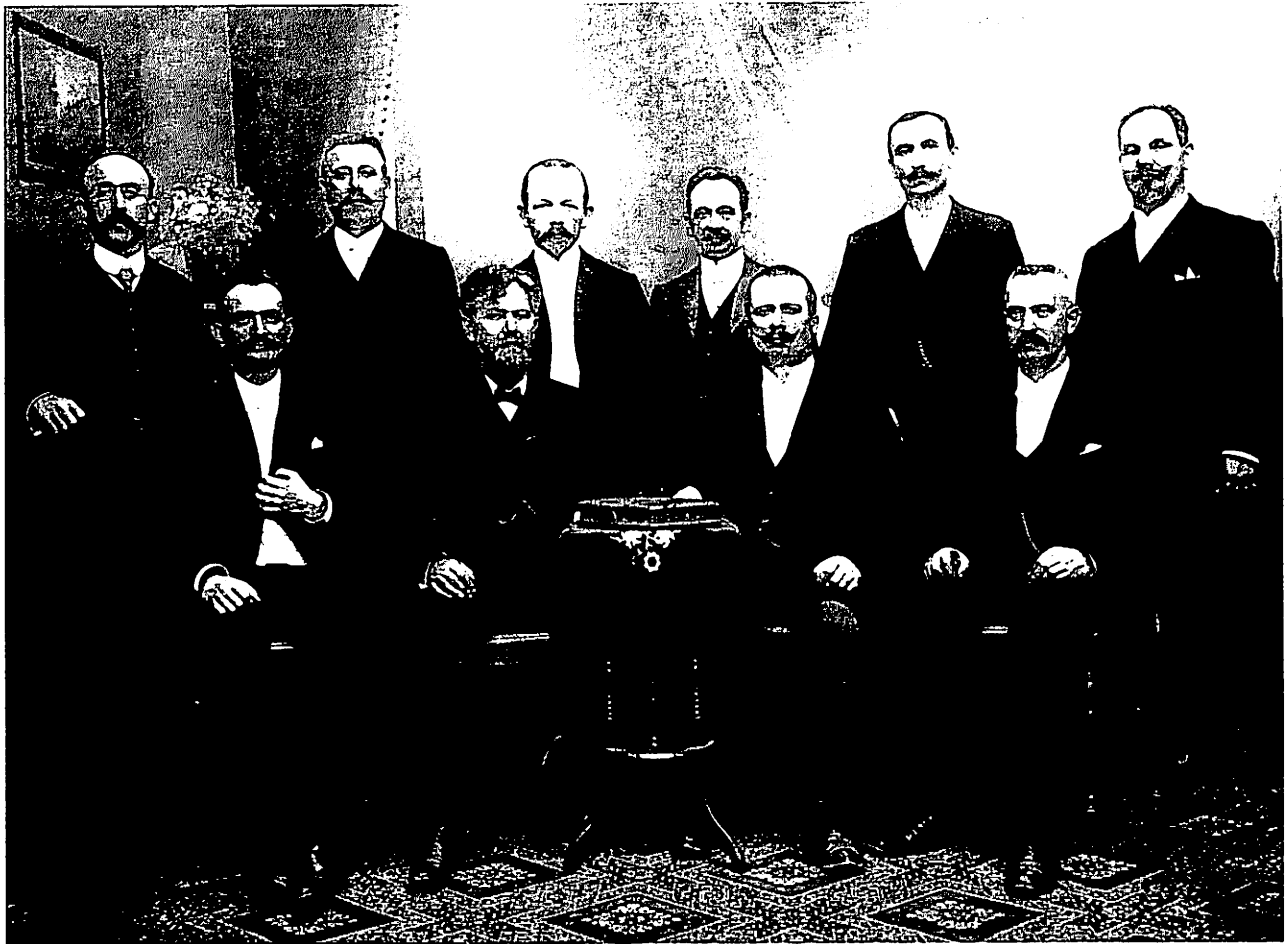
Ma grand-mère, semble-t-il, était d'un caractère différent, plus portée à se plaindre, si je puis me fier au témoignage de mes parents. Il est vrai que la bonne femme souffrait beaucoup de ses jambes et, m'a-t-on assuré, ce n'était pas un mal feint.

Mais quand ma grand-mère est décédée, j'étais trop petit pour en garder le moindre souvenir si ce n'est quelques images confuses d'entretiens entre adultes dans la cuisine de la rue Ermesinde. Je me rappelle tout juste qu'il était beaucoup question d'une succession et qu'on voulait à tout prix récupérer les meubles de cette même cuisine ainsi qu'une armoire antique. Il faut bien se dire que l'on vivait les premières années d'après-guerre, quand les objets d'équipement n'étaient pas encore en abondance et que le traitement de mon père ne rangeait pas parmi les revenus les plus opulents. Du reste, mes parents avaient perdu la majeure partie de leur propre équipement mobilier lors de la retraite allemande à Wasserbillig, où mon père était employé aux chemins de fer.

Or entretemps, les meubles de la cuisine n'existent plus. L'armoire avait encore fait le voyage de la rue Jean Origer, où mes parents, – et moi-même jusqu'en 1975,– habitaient depuis 1956, jusqu'à la rue de la Fontaine au Limpertsberg. Elle ne connut cependant plus les honneurs d'autrefois. Il faut bien avouer que l'armoire, faute d'autre place, mais pouvant encore servir pour entreposer différents objets, avait été déposée dans le garage de mes parents au Limpertsberg jusqu'au début des années 1990. L'armoire antique est à présent à mon propre domicile. Elle y fut transportée au moment de la remise à neuf de l'appartement de la rue de la Fontaine à la suite de l'admission de mes parents à la "Fondation Jean-Pierre Pescatore".

C'est ici que doit se terminer, du moins provisoirement, mon excursion dans le passé à partir de sources orales. Car une question qui m'a été régulièrement posée au fil des ans, c'est celle de l'**origine de mon patronyme**. D'aucuns y veulent voir une forme du prénom Émile ce que je n'ai jamais accepté comme très vraisemblable, car je n'ai jamais rencontré ledit prénom dans les registres paroissiaux d'antan.

Mais il y avait aussi des explications colportées au sein de la famille qui, sans répondre à la question posée, ne faisaient qu'ajouter au mystère. C'est de cela qu'il sera question à présent.



Mon grand-père instituteur et les collègues de sa promotion [qui sont-ils au fait ?]:
"Zur Erinnerung an die Feier unseres 25-jährigen Lehrerjubiläums zu Ettelbrück am 9. September 1911"
(Photograph und Einrahmer: Chr. Krantz, Ettelbrück, Bastnacherstrasse)

Un long détour pour commencer

Il y a bien longtemps, du temps que je fréquentais encore l'Athénée, cela fait donc plus de 40 ans maintenant, quelqu'un dans le cercle familial eut l'idée de demander d'où pouvait provenir notre patronyme. Mon père croyait détenir la solution, car il la tenait de son père à lui. Isidore, mon grand-père, de son vrai nom Aloyse Isidore comme je devais le constater par après, était évidemment une autorité, car il avait exercé le beau métier d'instituteur. Or, Isidore avait lancé l'idée que les ancêtres de notre famille avaient été artisans dans le bâtiment en provenance d'Autriche et qu'ils étaient venus se fixer à Luxembourg sous le règne de Marie-Thérèse. Il devait se tromper à plus d'un titre, – pour le dire d'emblée,– mais on aura l'occasion d'y revenir plus tard.

On comprendra que j'étais bien curieux lorsqu'en 1963 je fis la première fois le voyage de ce pays en compagnie de mon cousin Carlo et de ses parents. D'ailleurs, en franchissant la frontière entre l'Autriche et la République Fédérale d'Allemagne, ma tante Irme devait me rappeler encore les paroles de mon père. Constatons néanmoins que le voyage s'est terminé sans apporter une réponse à la question.

Les choses devaient en rester là pour bien des années. Et si je commençais tant soit peu à m'intéresser à la généalogie familiale, ce fut plutôt du côté de ma mère et de sa mère à elle, née Marie Anne SCHAUS à Roodt-lez-Rédange.

Car de ce côté-là, les choses n'allaient pas traîner. Émile SCHAUS, l'ancien ministre était de "notre clan" devions-nous apprendre bientôt. Il avait en effet pris en main de rechercher les SCHAUS et il convoqua les membres de cette famille une première fois au "Préitzerdaul".

Pourtant, et quoique je ne puisse plus dire pour quelles raisons, je ne fus pas du nombre cette fois-là. Mes parents pourtant avaient pris part et étaient complètement bouleversés, que dis-je, enchantés et

davantage. Surtout ma mère qui n'en finissait pas de livrer des détails. Mon père avait remarqué d'autres faits. Il se rappelait fort bien qui avait été de la partie, des personnes connues, mais dont on n'avait pas soupçonné l'appartenance à la grande famille jusqu'alors. Il avait sans doute pris des contacts qui, j'en suis sûr, auraient pu aboutir à un enrichissement intéressant du cercle de nos connaissances, n'eût été ma mère qui pour des raisons parfois un peu mesquines préférait s'en tenir au cercle plus restreint de toujours. D'ailleurs puisque cela ne promettait pas de parties de cartes étendues, elle n'y voyait sans doute aucun intérêt véritable et tangible.

L'année d'après je tins néanmoins à participer et je pus ainsi m'entretenir à table avec l'un de mes anciens professeurs à l'Athénée.

Emile SCHAUS pourtant ne se satisfaisait pas de ce premier résultat et se devait d'aller plus loin. Il puit ainsi dénicher les premiers porteurs du nom de la famille, sans pour autant établir les relations familiales exactes au XVI^e siècle à Goesdorf. C'est là que nous devons nous retrouver un samedi ou dimanche après-midi d'été en 1972. L'année ne peut être mise en doute puisque cela se situait avant une épreuve d'examen et qu'Emile SCHAUS me posait encore des questions à ce sujet tout en essayant de m'encourager.

Quatre ans plus tard je partis enthousiasmé pour les États-Unis, car là aussi, Emile avait pu retrouver une branche de la famille du *Préitzerdaul* : Celle de Valentine SCHAUS, maréchal, parti faire sa fortune au sud de Buffalo dans un coin perdu que les "Luxembourgeois" continuaient d'ailleurs de connaître sous son appellation bien de chez nous "*Kaatzelach*". En fait le village s'appelle New Oregon, au nord de l'État de New York. Pendant des années toutes mes expériences généalogiques devaient tourner autour de cette famille SCHAUS.

Vint l'année 1979 : Convaincu que j'allais devoir finalement terminer mes années professionnelles dans quelque terne service administratif de la ville, j'eus la bonne surprise d'apprendre en novembre que la ville de Luxembourg se proposait d'envoyer à l'"*Archivschule Marburg*" un jeune fonctionnaire pour y suivre une formation d'archiviste. Du coup mes intérêts de toujours pour l'histoire furent réveillés. Et le 7 janvier 1980, j'entrai pour la première fois par la porte du "*Hessisches Staatsarchiv*" de Marburg, et je gravis les escaliers en compagnie de M. Werner MORITZ qui devait être chargé de la direction de notre cours, notre régent de classe, si l'on veut.

Parmi les cours y dispensés il y avait bien sûr des matières spécifiques aux archives, mais j'étais particulièrement intéressé par les sciences dites "auxiliaires" de l'histoire. La généalogie en faisait partie, mais n'avait pas nécessairement ma préférence.

Quand je revins à Luxembourg en mars 1981 pour reprendre la direction des archives municipales, je fus tout de suite confronté avec cette facette de la profession. Les correspondances en provenance surtout des États-Unis, mais aussi de France continuaient d'affluer. Et je me m'y mis avec le zèle de tout novice. Mais je dus bientôt constater que je risquais fort de m'y perdre. Jusqu'au jour où une collègue m'avertit que, finalement un service public n'était pas là pour faire les recherches d'intérêt privé. Et, à bien y réfléchir, je me dis que tous ces gens-là n'étaient pas très honnêtes intellectuellement, car ils faisaient connaître les résultats de leurs prétendues recherches qui évidemment n'étaient absolument pas de leur crû.

Mes prédécesseurs, en fait pas trop au courant de ce que représentait le métier d'archiviste véritable, y avaient vu leur raison d'être et, en conséquence, les avaient gâtés. En effet ces personnes n'avaient jamais eu de formation d'archiviste. Ce qui était une bien mauvaise chose. Notre administration était tellement habituée à ce petit train-train qu'ils n'ont pas encore pu être convaincus du bien-fondé d'une vision à la fois plus large et plus profonde de la mission d'un archiviste.

Vint 1983 lorsque je fus saisi d'une demande du Ministère des Affaires Culturelles en vue de rassembler les personnes qui avaient déjà travaillé dans le domaine de la recherche généalogique. D'emblée je compris que voilà venue l'occasion rêvée d'aller plus loin. Au début il n'était sans doute pas question d'une association, mais d'une feuille de liaison. Derechef le "*Familljefuerscher*" fut lancé. Mais bientôt je me revis dans un groupe de travail pour élaborer les statuts à proposer à une assemblée constituante en 1984. Je fis ainsi connaissance de Georges KIESSEL, de Jean-Claude MULLER. Jean ENSCH, je le connaissais évidemment. Puis je devais revoir l'abbé René FISCH avec lequel j'avais passé quelques semaines chez les SCHAUS de New Oregon en 1976, l'année du Bicentenaire des États-Unis, ou plutôt de la Déclaration d'Indépendance de ces mêmes États-Unis. Vinrent encore Francis BREYER, Martin BACHE, Ferd ROELTGEN, ces deux derniers nous ayant quittés depuis des années. Norbert HEINEN fut perdu en route.

Enfin, je ne vais pas me perdre en souvenirs nostalgiques.

Les débuts des recherches personnelles

Je fus élu premier président de l'ALGH. En cette qualité j'eus quelques remords à ne pas pouvoir présenter de recherche généalogique propre à ma famille. Et disons-le, comme président, je devais pourtant donner l'exemple.

À l'époque j'avais encore le respect de ceux qui se prennent eux-mêmes pour des autorités et je crus ne pas devoir trop perdre de temps à des recherches, qui ne devaient pas se réduire à la généalogie, mais mettre en valeur nos archives. Mais notre hiérarchie attendait des travaux plutôt serviles dont je tâchais de me débarrasser le plus vite possible. À l'époque je n'eus pas encore le courage d'en mettre en doute le bien-fondé.

Les circonstances allaient m'y mener.

En saisissant sur fiches d'anciens registres je tombai ainsi sur la nomination de Jean-François GANGLER. Je me rappelai alors que nous avions dans le temps appris une poésie lui attribuable. Ce n'était pas encore du temps de l'étude PISA, et on demandait encore aux écoliers et élèves des exercices de mémorisation. Le personnage commençait bientôt à me fasciner. Ce fut le début de mon étude sur ce commissaire de police [voir *Annuaire – A.L.G.H. – Jahrbuch 1997*, 208 pp.] sans doute parfois trop moderne pour l'époque, un commissaire à l'esprit un peu trop large pour le goût des politiciens d'alors. Dieu sait, si ses expériences personnelles en Espagne et en Bohême n'ont pas contribué dans une large mesure à sa largeur d'esprit !

En fouillant les registres paroissiaux cette fois-ci je devais aussi tomber sur le nom qui est le mien. Et je commençai à remonter. Car je savais que mon grand-père paternel était né à Merl, que son père à lui avait déjà été instituteur et qu'il avait porté, comme son propre père le prénom impérial de Maximilien. Et puis il me revint que ce Maximilien avait jadis fondé une chorale à Merl. En interprétant bien les paroles de mon père, je savais encore qu'un autre Maximilien avait été mon arrière-arrière-grand-père et qu'il avait habité le Pfaffenthal. Quant à d'autres ancêtres avant lui, pas la moindre idée.

Quelle ne fut donc pas ma surprise de tomber sur le mariage de l'arrière-arrière grand-père EMMEL Maximilien avec Suzanne BEICHT. Les informations se recoupaient bien avec ceux de mon père : il exerçait, du moins la plupart du temps le métier pénible de tisserand.

Le mariage de ce couple eut lieu à Luxembourg le 24 février 1821, il ya donc plus de 180 ans. Maximilien était né le 29 avril 1798 à Luxembourg. Tiens, tiens ! Son père à lui, déjà bien avancé dans l'âge au moment de contracter mariage avec Suzanne HOLTZ, portait le prénom de Jean et provenait de Lenningen tout comme son épouse Suzanne HOLTZ qui y était née le 26 février 1757.

Curieusement, la date de naissance exacte de Jean est restée un mystère. Évidemment, s'il est décédé en 1827 à l'âge de 68 ans à peu près, il a dû voir le jour autour de 1759. J'ai pu apprendre par son mariage que son père à lui portait le nom de Pierre et que sa mère s'appelait Marie MULLER. Leur mariage a eu lieu à Sandweiler.

Au-delà de cette génération, l'air commence à se raréfier. C'est tout juste si je sais encore que Pierre EMMEL descendait de Nicolas qui devait être né autour de 1700, peut-être à Lenningen, mais rien n'est moins sûr. Quant à la mère, elle n'est connue que par son prénom ; rien par contre sur le nom de jeune fille de cette Catherine, ni d'ailleurs sur son lieu de naissance ou ses parents à elle. Dans le temps les curés étaient plus avarés à livrer des informations de ce genre. Ou bien alors ils n'avaient pas trop d'estime pour les femmes. Je me garderai cependant de trancher cette question qui touche, au détour, au sacrosaint célibat des prêtres. Reste que leur négligence, peut-être paresse aussi, nous prive de ce droit à l'information qui est prôné de nos jours.

Entre hypothèses et certitudes

Ce qui suit n'est donc que pure hypothèse, assise sur aucun fondement documentaire solide. Si toutefois, par la suite, mes suppositions devaient se confirmer à la lumière d'une source écrite quelconque, j'en serais évidemment bien aise.

On pourrait supposer en effet que Pierre EMMEL s'appelait en fait Jean Pierre, ce qui ne serait pas

une entorse aux coutumes de l'époque. Or, un Jean-Pierre EMMER se retrouve à Remich où il épouse une Catherine NEUMAN. Je n'en connais pas la date, ni celle de sa naissance, ni d'ailleurs celle de son mariage. On sait cependant que le couple a eu au moins quatre enfants à savoir :

La certitude : Dans le temps Emmel et Emmer étaient interchangeables

Il faut alors délaissier ma ligne propre pour nous pencher sur un personnage qui pourrait cependant s'avérer un parent éloigné dans une branche collatérale. Il est aussi un enfant des époux Jean Pierre EMMER et Catherine NEUMAN, en effet :

Jean Pierre EMMER ∞ à Remich et Catherine NEUMAN

* 00.00.1745 Angèle

∞1766 WIRTH Jean * 1740 Wintrange

* 00.00.1740 1740 Abraham EMMER

1er ∞ EMMER avec Catherine BOURNETTE à Stadtbredimus (?)

2e ∞ EMMEL Abraham le 25.06.1786 à Luxembourg avec THOL Anne Marie.

Notons au passage le changement d'Emmer en Emmel.

Il est *ludimagister*, donc instituteur, étrange coïncidence si l'on se rappelle la profession de mon grand-père Isidore et son père Maximilien, instituteur à Merl. Ajoutons que le frère de ce Maximilien, Nicolas, encore une fois, était instituteur dans la localité siège de la commune, à Hollerich.

Coïncidence donc, mais constatation sur laquelle je passerai. Je n'en ferai pas de même dans le cas des deux mariages d'Abraham qui attestent que le nom n'a pas toujours été EMMEL, mais EMMER. En admettant que l'instituteur au prénom biblique était peut-être un frère de mon ancêtre Nicolas, je pourrais en conclure que le "nid" des EMMEL se trouve non seulement aux alentours de la Moselle, à Lenningen, mais sur la Moselle même, notamment à Remerschen. Il faudra y revenir tantôt.

Mais revenons aux autres enfants du couple Jean-Pierre EMMER et Catherine NEUMAN.

* 00.00.1735 ca Marguerite

* 00.00.1735 Catherine

∞ 1756 SCHMIT Mathias

L'hypothèse :

Mais voilà qu'intervient comme élément troublant, perturbateur un autre couple, à savoir :

Paul EMMEL ∞ NEUMANN Marguerite dont on connaît les enfants suivants :

* ca 1730 EMMER Marie

∞ RISCH Hermann

* ca 1730 EMMER Nicolas

∞ KEES Elisabeth

Ce qui frappe en premier lieu, c'est en effet la similitude du patronyme des épouses respectives, alors que leurs prénoms diffèrent. Pourrait-on, à partir de là, conclure que Nicolas était en fait le fils de Paul qui aurait épousé la veuve de son frère ou vice-versa ? Ou y a-t-il eu tout simplement confusion ? Ou alors, s'agit-il dans tous les cas d'une fausse piste ?

Nouvelle certitude : l'origine mosellane

Il reste que l'on doit manifestement chercher l'origine de la famille du côté de la Moselle, ce que semblent confirmer aussi les registres paroissiaux de la ville de Luxembourg, où le nom, dans plusieurs variantes est présent depuis le dix-septième siècle. J'en veux pour preuves les inscriptions suivantes au registre des bourgeois de la ville de Luxembourg où l'on retrouve :

1.1.1631 EMER Hubert, *Wachtmeister*

Au sujet de cet Hubert, on peut se poser la question si cette personne n'est pas identique avec une personne du même nom que nous rencontrerons tantôt.

01.02.1639 IMEREN Martin

16.12.1641 IMMEREN Jean, boucher, de Rodenmacher

1.1.1787 EMMEL Maximilien, journalier de Lenningen dont le père s'appelle Pierre et la mère se prénomme Marie. Ce sont les mêmes parents que ceux de mon propre ancêtre Jean EMMEL. Maximilien était donc le frère de Jean.

Au XVIII^e siècle, à la suite de la "Conspiraton des Poudres" de 1732, on alla passer au crible fin la population de la ville de Luxembourg. Le résultat en fut la liste publiée sous forme aménagée par Guy MAY. Nous y relevons :

- sous le n° 458 à la rue de Monterey on trouve Jean EYMER, tonnelier avec sa femme dont le nom n'est pas révélé. Il travaille au magasin des vivres et a un enfant. Il loge chez le tonnelier Jean FELLER
- sous le n° 826 ; au Grund on trouve Jean IMER natif de Luxembourg, établi 12 ans avec Catherine WANSE (WANTZ) de Luxembourg également. Le couple a trois enfants. Il occupe un valet de Heisdorf et une servante du même lieu.

Autre certitude : Les variantes du nom sont fréquentes ; quelques exemples

Qu'on ne laisse pas s'installer le doute : il s'agit là bien du même nom, et les curés utilisent pêle-mêle les variantes EMER, EMMER, IMMER, IMMEREN et encore EMERING et EMERINGEN, comme l'attestent les citations suivantes :

1. Paroisse de Saint Nicolas

1.1. Baptêmes

IMMEREN Martin, notaire ∞ REMIGH Barbe
06.08.1642 Madeleine

IMMER Nicolas, tonnelier bourgeois ∞ LEGROS Anne
18.01.1758 André

EMLING Jérôme ∞ BERTHON Catherine
07.10.1675 Jacques Jérôme

EMMER Jean ∞ BICHELER Jeanne,
17.07.1743 Jean

CHARLIER Nicolas, avocat conseil ∞ EMMELS Catherine
20.06.1746 Jean Baptiste Joseph
Charlier sera plus tard échevin de la ville

EMERING Jean Paul, soldat ∞ PAULY Madeleine
25.12.1746 François

EMMEL Joseph, cabaretier bourgeois ∞ KELLENDORFF Claire
21.11.1749 Marie Elisabeth

TRIUM Nicolas ∞ IMMER Madeleine
26.03.1759 Marie

EMMERING Nicolas, tonnelier bourgeois ∞ LEGROS Anne
24.01.1756 Jean (le grand-père, parrain, s'appelle aussi Jean)
10.03.1761 Anne Barbe IMMEREN

FISCHER André, marchand bourgeois ∞ EMMERING Elisabeth

10.04.1758 Marguerite
14.04.1760 Jean
15.07.1762 André (la mère s'appelle EMMEREN)

FISCHER André, marchand bourgeois, ∞ IMMER Elisabeth
19.03.1753 Marie Josèphe

CHENING Thomas, cabaretier bourgeois ∞ IMMERN Suzanne
12.04.1683 Martin
1.1.1684 Marguerite

LAY Bartholomé, maçon bourgeois, ∞ IMMER Suzanne
17.04.1694 Anne Marie

1.2. Mariages

1.1.1682 SCHENIN Thomas, bourgeois cabaetier
veuf de WAGENER Marguerite
* Rieth (Tyrole)
avec
IMMEREN Suzanne, fille de IMMEREN Jean et de BEAUFFORT Marie

1.1.1690 LEUW Barthélémy
fils de Jean et de MENGH Catherine
* Pratz / Bludenz
avec
IMMEREN Suzanne
veuve de SCHENINGH Thomas
Les témoins sont Martin IMMEREN et NN PAULI d'Arlon

08.12.1729 EMERING Jean Paul
fils de EMERING Henri et de SOURON Marie, Steinfort
avec
PAULI Madeleine
fille de PAULI Martin, boucher bourgeois et de LONG Marie, Luxembourg

1.3. Décès

24.04.1752 EYMER ou EMMER Jean. ∞ BICHELER Jeanne est retrouvé dans l'Alzette à Ettelbruck
08.05.1761 EMMERING Nicolas, tonnelier bourgeois, ∞ LEGROS Anne
30.06.1754 JUNGERS Marguerite, ∞ EMMELS Guillaume (+), 80 ans
02.10.1733 KEILL Philippe, menuisier bourgeois, ∞ PAULI Dorothée.
Son père s'appelait Philippe également et sa mère IMMEREN Barbe.
Il était natif de Rodemack ; 80 ans
24.09.1780 WERSBACH ou WEYERSBACH Marguerite, fille de WERSBACH Étienne,
boulangier et d'IMMER Catherine. Enfant de 3 semaines

1.4. Parrainages

12.03.1653 IMMEREN NN
03.04.1662 SCHARDELLE NN, lieutenant capitaine ∞ EMERING Marie Madeleine
26.08.1680 EMMERINGEN Jean Pierre capitaine régiment de BADE
29.03.1680 MMERINGEN Madeleine ∞ KERPERICH Jean, brasseur bourgeois
02.03.1683 EMRINGEN Guillaume, porte-enseigne régiment VANDERSTRAETEN
05.09.1683 IMMERN Suzanne
16.11.1685 SCHENNIG Thomas ∞ EMRINGEN Suzanne
20.10.1692 EMRINGEN Simon, célibataire
05.12.1695 EMRINGEN Guillaume, célibataire
15.01.1699 NN, mayeur de Hindscheid ∞ d'EMMER Anne Marguerite
07.08.1701 IMMER Marie, fille de Martin

17.11.1720 IMEREN Marguerite ∞ SCHMIT Jean Pierre, marchand bourgeois
 08.11.1723 IMERN Marguerite ∞ SCHMIT Jean Pierre, bourgeois
 24.04.1726 SCHMIDT Jean Pierre ∞ EMER Marguerite
 09.02.1732 EMERING Jean Paul fourier du régiment de LIGNE (chez enf. de Mathias LONG)
 15.10.1733 IMEREN Apoline
 06.03.1737 IMMER Marguerite ∞ SCHMIT Pierre, marchand bourgeois
 08.04.1737 IMMER Marguerite ∞ SCHMIT Jean Pierre, marchand bourgeois
 23.012.1741 IMMERN Marguerite ∞ SCHMIT Jean Pierre, marchand
 29.01.1745 CHARLIER NN, avocat Conseil ∞ EMMELS Marie Catherine Xavière
 24.01.1756 EMMERING Jean, grand-père
 03.04.1757 FISCHER André ∞ EMMER Marie Elisabeth
 28.03.1759 FISCHER André ∞ EMMER Elisabeth

2. Paroisse de Saint Michel

2.1. Baptêmes

EMERI NN, capitaine ∞ ??

Le curé ne trahit ni le prénom de ce capitaine, ni le nom de son épouse. Je me pose néanmoins la question s'il ne s'agit pas de ce « *Wachtmeister* » du prénom de Hubert rencontré tantôt.

4.4.1651 Adolphe

PACQUET Jean, soldat sous le capitaine Christophe Ernest PUTZ, ∞ EMER Marguerite

01.10.1680 Anne Elisaabeth

EMERIN Martin, tonnelier bourgeois ∞ BOLTZ Marguerite

15.01.1682 Dominique; une Marguerite EMERIN est marraine. On ne sait d'où elle vient, mais elle nous est signalée encore aux occasions suivantes sous les variantes suivantes du nom :

24.10.1683 Marguerite EMEREN

18.05.1685 Marie EMERINGEN

09.02.1688 Marguerite EMREIN

01.05.1690 Madeleine EMERIN; une Madeleine EMERIN est marraine. Sans indication de lieu

28.10.1695 Jean Emmerich EMERIN

01.02.1697 Jean IMEREN

SCHMI(D)T Jean Pierre ∞ EMMERING Marguerite

15.03.1721 Jean Nicolas

08.11.1722 Jean Pierre

08.03.1724 Marie Sidonie; la mère s'appelle EMMEREN

29.01.1726 Marguerite

01.02.1728 Anne Marie Josèphe; la mère s'appelle EMMERIN

23.06.1729 Jean Pierre

EMMERING Paul ∞ PAULY Madeleine

19.11.1730 Jeanne Catherine

KEYFFELER NN ∞ IMMER Marie

13.03.1764 Marie Elisabeth

EMMEL Maximilien ∞ MICHEL Suzanne, journalier

Il s'agit manifestement d'un EMMEL appartenant à la branche des EMMEL de Lenningen

23.09.1782 Marguerite

2.2. Mariages Néant

2.3. Décès

28.02.1781 EMERS Elisabeth, veuve KESSELER Nicolas, journalier de Clausen

02.10.1788 IMMER Marie veuve KESSELER Jean rue de la Boucherie, 62 ans

2.4. *Parrainages* Néant

3. **Paroisse de Hollerich**

3.1. *Baptêmes*

EMMELS André ∞ SCHUMACHER Marie de Bonnevoie
15.05.1757 Madeleine

WITTWER Pierre ∞ EMMELS Madeleine, de Bonnevoie

30.07.1778 Madeleine
13.05.1782 Suzanne
11.04.1789 Marie
11.10.1791 Angélique
22.11.1787 Pierre
19.12.1792 Catherine
13.12.1784 Marguerite
26.11.1786 Pierre
14.08.1780 Marie

3.2. *Mariages*

27.11.1759 EMMELS André, veuf avec FONCK Marie, fils de Jacques et CLASEN Anne Marguerite
29.01.1775 VITWER Pierre, de Rumelange, fils d'Olivier et d'Anne Marguerite HOSS
avec Madeleine EMMELS, fille d'André et de SCHUMACHER Marie

3.3. *Décès*

26.08.1759 SCHUMACHER Marie ∞ EMMELS André, 30 ans
30.07.1778 FONCK Marie ∞ EMMELS André, 60 ans
1.1.1784 EMMELS André, 65 ans

Tous ces actes ne permettent pas d'établir une relation quelconque avec les EMMER ou EMMEL ou IMMÉR de la ville de Luxembourg. Du reste nous avons affaire ici à une famille établie depuis de longue date à Merl. Coïncidence encore une fois ?

Néanmoins les personnages de la ville refont surface lors de parrainages dans d'autres familles.

3.4. *Parrainages*

16.11.1697 EMELLS Mathias
00.00.1727 EMMER Catherine ∞ REART NN
12.12.1729 EMMER Jean
24.09.1757 IMMÉREN Marie Marguerite
21.06.1730 IMMÉR Anne Catherine
05.07.1732 IMMÉR Elisabeth
05.07.1736 IMMÉR Elisabeth
19.12.1732 IMMÉREN Suzanne
1.1.1736 IMMÉR Marguerite ∞ SCHMITT

Retour aux origines mosellanes :

Il faudra à présent retourner sur les bords de la Moselle où nous retrouvons les personnages suivants :

Jean Adam EMMER ∞ HEYDER Louise
∞ Elisabeth WELTER

Il est vigneron

* 1720 Mathias

∞ WILVERT Anne

* 1760 EMMER Catherine

∞ ????? USELDINGER Bartholomé
∞ 1789 WILHELMY Pierre

On compte parmi ses enfants :

EMMER Elisabeth

* 1760

∞ BENNER Hubert ca 1750
∞ ROEDLINGER Nicolas ca 1760

EMMER Hélène Marguerite

* ca 1770 Remerschen

∞ 1793 LEIDWEIN Pierre

*EMMER Nicolas * vers 1730 ∞ KEES Marguerite * v 1735*

* 1755 EMMER Léonard

∞ STURM Marguerite

*EMMEL Nicolas * ca 1710 ∞ NN Catherine*

* 1745 Barbe

∞ KLOP Nicolas en 1767

*EMMEL Pierre * ca 1735 Lenningen ∞ MULLER Marie*

* 1759 Jean, mon ancêtre + 22.05.1827 Luxembourg

∞ 25.03.1797 HOLTZ Suzanne Luxembourg

** 1757 Maximilien + 11.02.1834 Luxembourg*

∞ 1) 11.07.1780 SCHMIT Suzanne (il habite Bonnevoie)

∞ 2) 09.12.1781 MISCHEL Suzanne à Luxembourg

*EMMEL Jean * ca 1750 Lenningen ∞ SCHNEIDER Marie*

1770 Elisabeth

∞ CONRAD Georges

On voit bien qu'à l'aide des registres paroissiaux nous n'avons pas pu remonter vraiment au-delà de 1700 à peu près. À Luxembourg-ville le cas s'est présenté différemment, mais les sources citées jusqu'ici ne permettent pas d'avancer s'il y a bien des relations entre les EMMER/EMMEL vivant sur les bords de la Moselle au XVIII^e siècle et les EMMEL/IMMER/EMMER/EMER/EMERING(EN) de la ville de Luxembourg.

Depuis quand ?

Il faut bien croire que le nom dans sa variante primitive était implanté dans au moins une localité de la Moselle luxembourgeoise. C'est peut-être aussi dans les parages peu éloignés qu'il faut chercher l'origine du nom. On pourrait dire en effet : N'allons pas chercher midi à quatorze heures ; n'allons pas regarder en aval de la Moselle alors que tout devrait plutôt nous amener à regarder plutôt en amont en direction de Rodemack. Mais encore, ces EMMER / IMMÉR ne pouvaient-ils pas venir d'autre part, d'une localité pas trop éloignée.

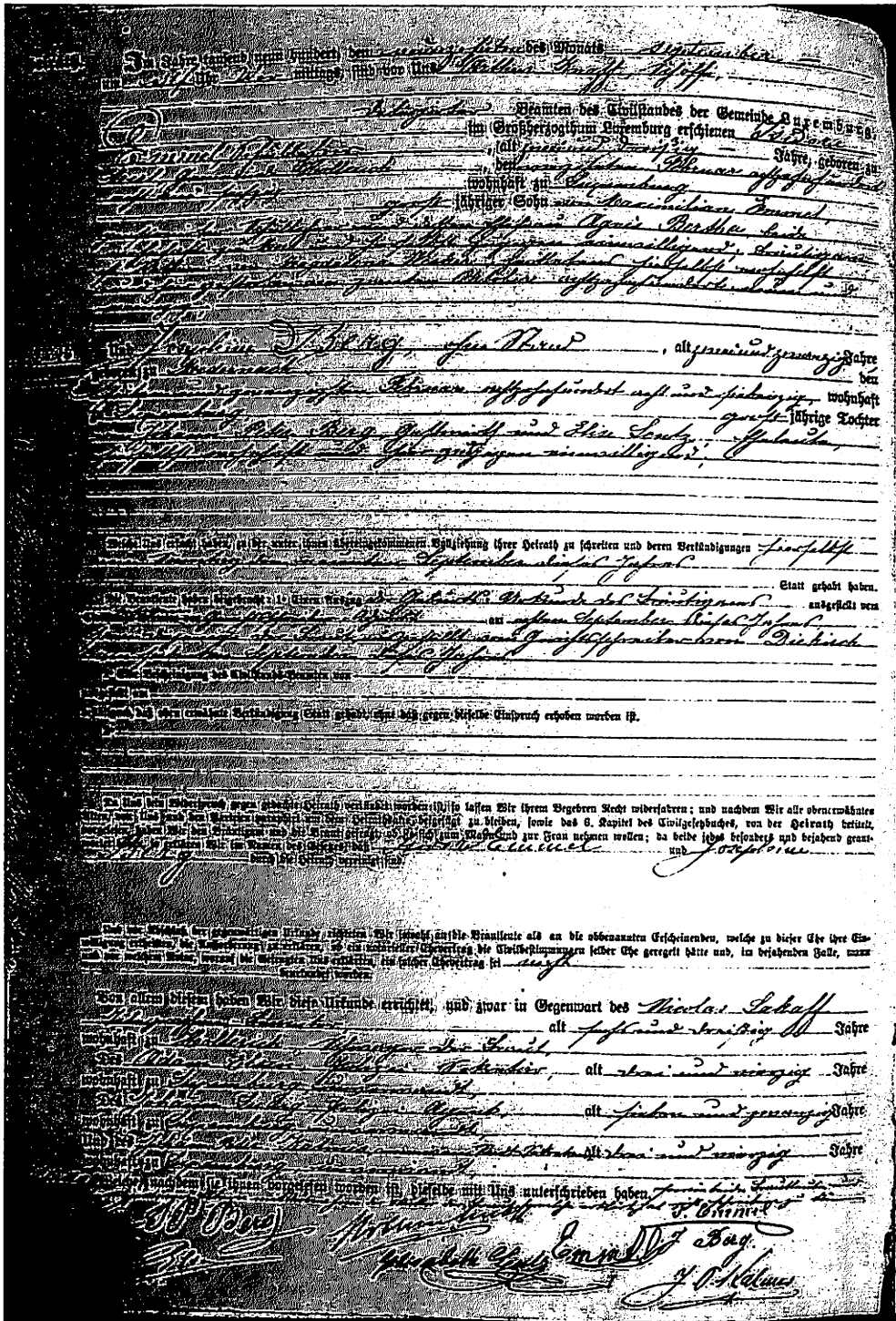
La seule lueur, mais bien faible il est vrai, dans ce qui paraît être un enchevêtrement pas facilement dénouable, c'est celle de Hubert EMMER déjà cité lorsqu'il fut admis bourgeois. Il y a aussi le capitaine EMERL, qui fait baptiser son petit Adolphe, d'après le parrain de ce dernier, le capitaine Adolphe GADEL, en 1651.

Et c'est à cet endroit que nous devons nous reporter à un document édité il y a des années à l'*Annuaire* de l'ALGH : dans son étude de la monnaie de la cour de Remich de ca 1630 à Schwebsange, Armand LOGELIN-SIMON cite:

- p. 56 : EMMERS Theiß, der Wehr bequem tragt helbardt undt Rappier, ufferlegt darbenebent – musq
- ibidem : EMMERS Hupricht, der Wehr bequem tragt rappier unndt Rohr, ufferlegt – musq
- p.57. EMMERS Johan, Jugergesell, dragtt rappier, ufferlegt – Picq. :

Il est vrai qu'en calculant la date probable de sa naissance on se dit qu'il aurait dû faire un père déjà avancé dans l'âge. Mais est-ce tellement improbable, voire impossible ?

En admettant cette hypothèse, – encore une, – on se rapprocherait sans doute aussi de l'explication même du nom de famille EMMEL ou EMMER. Un coup d'oeil sur la carte nous révèle ainsi qu'en remontant les côtes bordant la Moselle se trouve le petit village d'Emerange. À l'image de ce qui se produit d'autres localités se terminant en -ange, notamment Hesperange ou Walferdange, les Emesch Hupricht et autres ayant vécu à Remerschen au temps de la guerre de Trente Ans (1618-1648), pourraient être venus, eux ou leurs ancêtres de cette localité d'Emerange. Cela pourrait aussi expliquer les variantes du nom constatées à Luxembourg. Mais évidemment, il ne suffit pas d'une forte ressemblance pour en faire une certitude...



Conclusions :

À la fin de mes investigations je me retrouve donc dans une situation un peu comparable à celle du Faust de GOETHE :

« *Da steh' ich nun, ich armer Tor !
Und bin so klug als wie zuvor ;* »

Pas tout à fait, aurais-je tendance à dire.

Enfin, j'espère bien que cette occupation n'aura pas été tout à fait vaine. D'abord par ce que de cette façon je me suis débarrassé d'un savoir incomplet, certes, mais qui aura quand même permis de clarifier les idées, ... et de contredire mon grand-père.

Justement, qu'en est-il donc de ces ouvriers du bâtiment venus d'Autriche sous Marie-Thérèse ?

D'abord, les EMMEL semblent avoir été dans le pays bien avant que les Habsbourg d'Autriche ne deviennent les princes légitimes de l'ancien duché (1714). Le règne de Marie-Thérèse ne devait cependant commencer que seize ans plus tard (1740). Mais il devait durer 40 ans. Or, Maximilien EMMEL, le premier à se faire bourgeois de la ville de Luxembourg, ne prit cette décision que sous le fils de Marie-Thérèse, Joseph II (1780-1792). Là encore, mon grand-père s'était manifestement trompé. Ou bien il a été lui-même mal informé.

À moins que...

Évidemment les journaliers comme Maximilien en était un ne se pressaient pas pour être admis bourgeois. Dans son cas, ce fut le cas à l'occasion de son second mariage avec MICHEL Suzanne le 9 décembre 1781. On ne s'était sans doute pas encore habitué au nouveau régent du pays. Auparavant il avait habité Hamm, après avoir épousé à Sandweiler SCHMIT Suzanne le 11 juillet 1780, Peut-être considérait-on déjà à l'époque que Hamm, partie de la paroisse de Sandweiler valait presque la ville toute proche ...

Ce qui est conforme aux faits c'est que mon arrière-grand-mère Suzanne BEICHT, épouse de Maximilien, le père des instituteurs Maximilien et Nicolas descendait elle d'un maçon, (Jean-)Daniel BEICHT venu s'installer en ville sous le règne de Marie-Thérèse. Mais il n'était ni Tyrolien ni même Autrichien tout court, mais était venu du Hunsrück tout proche. Sur ce point encore la tradition orale a longtemps freiné mes recherches, puisque je parlais dans la mauvaise direction.

J'ai d'ailleurs un autre ancêtre du côté paternel qui exerçait un métier du bâtiment. Et lui vient de plus loin encore : Pierre BERTA, vitrier de son état, était né au Tessin, à Biasca ou Giubiasco

Enfin, puis-je ajouter, quoique cela ne fasse pas partie de la généalogie des EMMEL, mais de celle des SCHAUS, que la mère GREMLING de ma propre grand-mère Marie Anne SCHAUS, épouse LINCK a des racines à Fouches près d'Arlon. Mais d'aucuns prétendent, encore une tradition difficile à vérifier, que les GREMLING seraient les descendants des GROMELIN de Savoie, dont Antoinette REUTER a retracé l'histoire au XVIIe siècle (voir *Annuaire – A.L.G.H. – Jahrbuch* 1991). Les registre de la paroisse de Hachy dont dépendaient Fouches ne sont malheureusement pas assez loquaces, mais rien ne s'oppose à ce que l'ancêtre de Fouches soit venu s'y installer, en provenance de Merl !

Je ne suis donc finalement pas aussi dépourvu, ni aussi désillusionné que Faust. Je sais au moins que mes racines se trouvent un peu à la Moselle, mais plus souvent dans les régions montagneuses, à savoir dans l'Oesling, en Savoie, au Hunsrück et au Tessin.

Au delà de ces certitudes que je puis avancer, il reste du chemin à faire. Je ne saurais le faire seul. Aussi est-ce un appel que je lance de continuer ensemble à retrouver les pièces de ce puzzle.

* * * * *

Adresse de l'auteur : Fernand G. EMMEL 126, rue des Muguets
Tél.: (+ 352) 43 41 78

L-2167 Luxembourg-Weimershof
courriel : emmel@weblin.lu

Ascendance de Fernand EMMEL :

First Generation

- 1 **Fernand EMMEL.** Born 9 Mar 1945 in Luxembourg. Occupation archiviste ville de Luxembourg. Ref Number 1/Naissance.

Second Generation

- 2 **Léon Pierre EMMEL.** Born 16 Nov 1913 in Luxembourg. Died 10 Apr 2001 in Luxembourg. Occupation employé CFL. TYPE Naissance/Décès.
3 **Marthe Catherine LINCK.** Born 11 Aug 1915 in Bettembourg. TYPE Naissance.

Third Generation

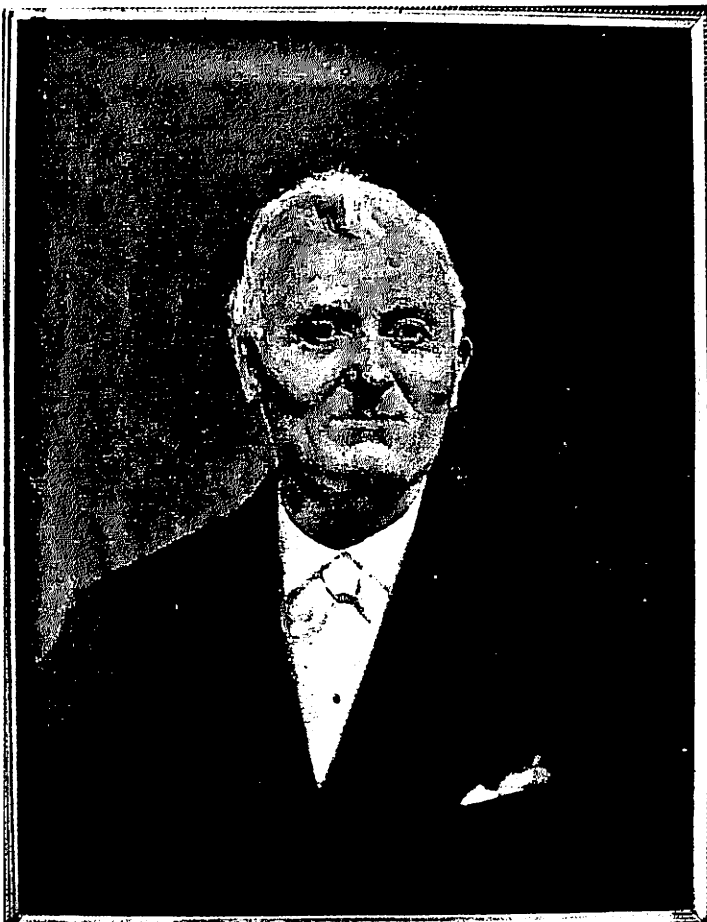
- 4 **Aloyse Isidore EMMEL.** Born 14 Feb 1868 in Merl. Died 1 Jun 1940 in Luxembourg Limpertsberg. Occupation instituteur. TYPE Naissance/Décès.
5 **Joséphine BERG.** Born 24 Feb 1878 in Medernach. Died 2 May 1946 in Luxembourg Limpertsberg. TYPE Naissance/Décès.
6 **Grégoire LINCK.** Born 17 Nov 1883 in Niederwampach. Died 25 Feb 1969 in Bettembourg. Occupation employé CFL. TYPE Naissance/Décès.
7 **Marianne SCHAUS.** Born 13 Feb 1893 in Roodt/Redange. Died 11 Jun 1977 in Bettembourg. TYPE Naissance/Décès.

Fourth Generation

- 8 **Maximilien EMMEL.** Born 28 Dec 1829 in Luxembourg. Died 19 Feb 1911 in Merl. Occupation instituteur. TYPE Naissance/Décès.
9 **Elisabeth [Agnès] BERTHA.** Born 2 Oct 1828 in Septfontaines. Died 6 Jun 1913 in Merl. TYPE Naissance/Décès.
10 **Pierre Jean BERG.** Born 10 Jan 1841 in Junglinster. Died 17 Mar 1911 in Medernach. TYPE Naissance/Décès.
11 **Elisabeth LENTZ.** Born 1 Mar 1837 in Medernach. Died 15 Mar 1911 in Medernach. TYPE Naissance/Décès.
12 **Peter LINCK.** Born 29 Nov 1839 in Fließem (Krs Bitburg). Died 21 Feb 1910 in Niederwampach. Occupation cultivateur. TYPE Naissance/Décès.
13 **Marie JANS.** Born 21 Apr 1841 in Niederwampach. Died 4 Mar 1911 in Niederwampach. TYPE Naissance/Décès.
14 **Jean SCHAUS.** Born 21 Mar 1863 in Roodt/Redange. Died 14 Oct 1942 in Roodt/Redange. Occupation Maréchal ferrant; cultivateur. TYPE Naissance/Décès.
15 **Catherine GREMLING.** Born 13 Dec 1868 in Holtz/Redange. Died 10 Apr 1943 in Roodt/Redange. TYPE Naissance/Décès.

Fifth Generation

- 16 **Maximilien EMMEL.** Born 29 Apr 1798 in Luxembourg. Died 19 May 1856 in Luxembourg. Occupation tisserand. TYPE Naissance/Décès.
17 **Suzanne BEICHT.** Born 27 Mar 1797 in Luxembourg. Died 28 Nov 1880 in Luxembourg. TYPE Naissance/Décès.
18 **Nicolas BERTHA.** Born 21 Jul 1784 in Septfontaines. Died in Septfontaines. TYPE Naissance/Décès.
19 **Marie Françoise KOOB.** Born 1 Aug 1785 in Septfontaines. TYPE Naissance.
20 **Jean BERG.** Born 1 Dec 1800 in Christnach. Died 3 Apr 1868 in Junglinster. Occupation laboureur. TYPE Naissance/Décès.



Mes arrière-grands-parents BERG ∞ LENTZ étaient tenanciers du Casino des Bourgeois à Luxembourg au cours des années 1880, quand Franz Liszt y joua son dernier concert.
Ils se sont fait portraiturer à cette époque par un artiste inconnu.

En bas: en-tête de papier à lettres du Casino des bourgeois, actuel centre d'art contemporain.



- 21 **Marie ERPELDING.** Born 25 Feb 1801 in Rodenborn. Died 11 Aug 1866 in Junglinster. TYPE Naissance/Décès.
- 22 **Jacques LENTZ.** Born About 1799 in Medernach (?). Occupation propriétaire aubergiste. TYPE Naissance.
- 23 **Anne Marie FELLER.** Born 15 May 1818 in Ettelbruck. TYPE Naissance.
- 24 **Theodor LINCK.** Born 19 Sep 1802 in Fließem (Krs Bitburg). Occupation tailleur. TYPE Naissance.
- 25 **Suzanne GYRENS.** Born 2 Oct 1803 in Fließem (Krs Bitburg). TYPE Naissance.
- 26 **Jean GANS.** Born 23 Mar 1814. Occupation journalier. TYPE Naissance.
- 27 **Catherine BECKERS.** Born 2 Dec 1814. Died 1 Aug 1858 in Niederwampach. TYPE Naissance/Décès.
- 28 **Pierre SCHAUS.**
- 29 **Marie MERCK.** Born 10 Jul 1832 in Harlange. Died 24 Dec 1892 in Roodt/Redange. TYPE Naissance/Décès.
- 30 **Charles GREMLING.** Born 8 Apr 1828 in Holtz. Died 3 Oct 1901 in Holtz. TYPE Naissance/Décès.
- 31 **Jeanne NEUERTZ.** Born 27 Feb 1826 in Bergem. Died 9 Apr 1891 in Holtz. TYPE Naissance/Décès.

Sixth Generation

- 32 **Jean EMMEL.** Born About 1759 in Lenningen. Died 22 May 1827 in Luxembourg. Occupation journalier. TYPE Naissance/Décès.
- 33 **Suzanne HOLTZ.** Born 26 Feb 1757 in Lenningen. Died 25 Jan 1833 in Luxembourg. TYPE Naissance/Décès.
- 34 **Michel BEICHT.** Born 14 Nov 1755 in Luxembourg, Saint Michel. Occupation maçon. TYPE Naissance.
- 35 **Elisabeth HOFFMAN.** Born in Lorentzweiler. TYPE Naissance.
- 36 **Pierre Roch BERTA.** Born 11 Nov 1756 in Septfontaines. Died in Septfontaines. TYPE Naissance/Décès.
- 37 **Suzanne [Elisabeth] ZIMMER.** Born 17 Dec 1756 in Septfontaines. TYPE Naissance.
- 38 **Martin KOOB [WIRTZEN].** Born 2 Oct 1754 in Septfontaines. TYPE Naissance.
- 39 **Anne Catherine KNOP [CLAS].** Born 30 Dec 1760 in Calmus. TYPE Naissance.
- 40 **Mathias BERG.** Born 13 Nov 1755 in Christnach. Died 12 Apr 1839 in Christnach. TYPE Naissance/Décès.
- 41 **Anne Marie KEISER.** Born 31 May 1774 in Stegen. Died 27 Jul 1827 in Christnach. TYPE Naissance/Décès.
- 42 **Jean Nicolas ERPELDING.** Born 12 Mar 1756 in Rodenborn. Died 16 Mar 1842 in Rodenborn. TYPE Naissance/Décès.
- 43 **Marguerite WEYDERT.** Born 11 Feb 1763 in Hagelsdorf. Died 30 Oct 1842 in Rodenbourg. TYPE Naissance/Décès.
- 44 **NN LENTZ.** Born About 1770. TYPE Naissance.
- 45 **NN NN.** Born About 1770. TYPE Naissance.
- 46 **Jean FELLER.** Born 5 Apr 1791 in Arsdorf. Occupation maréchaussée royal stat. Ettelbruck. TYPE Naissance.
- 47 **Hélène KLEIN.** Born 20 Nov 1795 in Ettelbruck. TYPE Naissance.
- 48 **Johann LINK.** Born 6 Feb 1771 in Fließem (Krs Bitburg). Died 4 Apr 1828 in Fließem (Krs Bitburg). Occupation Schneider. TYPE Naissance/Décès.
- 49 **Maria Katharina KARREN.** Born 1777 in Hamm. TYPE Naissance.
- 50 **Peter GYRENS.** Born 28 Apr 1763 in Fließem (Krs Bitburg). Died 22 Apr 1810 in Fließem (Krs Bitburg). Occupation Schuster. TYPE Naissance/Décès.
- 51 **Maria LEICK.** Born 18 May 1761 in Fließem (Krs Bitburg). Died 29 May 1826 in Fließem (Krs Bitburg). TYPE Naissance/Décès.
- 52 **Antoine GANS.** Born 8 Jul 1790 in Niederwampach. TYPE Naissance.

- 53 Marie Jeanne BERG. Born 30 Jul 1790 in Holtz. TYPE Naissance.
- 56 Mathias SCHAUS. Born 21 Sep 1792 in Reimberg. Died 6 Jul 1835 in Reimberg. TYPE Naissance/
Décès.
- 57 Anne ROLLINGER. Born 23 Mar 1792 in Everlange. Died 11 Jan 1847. TYPE Naissance/Décès.
- 58 Jean Nicolas MERCK. Born 1 Dec 1782 in Harlange. Died 1848 in Harlange. TYPE Naissance/
Décès.
- 59 Catherine CLEMENT. Born About 1794 in Harlange. TYPE Naissance.
- 60 Nicolas GREMLING. Born 5 Jun 1787 in Fouches. TYPE Naissance.
- 61 Marguerite PALEN. Born 24 Mar 1790 in Holtz. TYPE Naissance.
- 62 Nicolas NEUERTZ. Died 16 Apr 1850 in Bergem. TYPE Décès.
- 63 Jeanne FRIOB.

Seventh Generation

- 64 Pierre EMMEL. Born About 1735 in Lenningen. Died Before 1793 in Lenningen. TYPE Naissance/
Décès.
- 65 Marie MULLER. Born About 1735 in Lenningen (?). TYPE Naissance.
- 66 Mathieu HOLTZ. Born About 1730 in Hesperange (?). TYPE Naissance.
- 67 Catherine SIEBENBORN. Born About 1730. TYPE Naissance.
- 68 Jean Daniel BEICHT. Born Nov 1726 in Henau (Gemünden). Died 11 Feb 1785 in Luxembourg.
TYPE Naissance/Décès.
- 69 Catherine [Anne Elisabeth] MICHEL. Born 27 Oct 1729 in Luxembourg. TYPE Naissance.
- 70 Arnold HOFFMAN.
- 71 Catherine HENCKES.
- 72 Théodore BERTA. Born Before 1730. Died 22 Jan 1761. TYPE Naissance/Décès.
- 73 Suzanne JAAS. Born About 1730 in Ehner. TYPE Naissance.
- 74 Jacques ZIMMER. Born in Dippach (?). TYPE Naissance.
- 75 Catherine HENGEN. Born in Dippach (?). TYPE Naissance.
- 76 Martin KOOB [WIRTZEN]. Born About 1725. TYPE Naissance.
- 77 Barbe HENTGES.
- 78 Nicolas KNOP [CLAS]. Born 11 Mar 1734 in Calmus. TYPE Naissance.
- 79 Marie Catherine THILL [JAAS]. Born About 1735 in Greisch. TYPE Naissance.
- 80 Mathias BERG. Born About 1730 in Goeblange (?). Died 23 Dec 1794 in Christnach. TYPE
Naissance/Décès.
- 81 Catherine STEINMETZ. Born in Christnach. Died 8 Aug 1796 in Christnach. TYPE Naissance/
Décès.
- 82 Jean KEYSER. Born About 1750. TYPE Naissance.
- 83 Anne Marie STEICHEN.
- 84 Jean ERPELDING. Born About 1725 in Flaxweiler. Died 1764 in Rodenbourg. TYPE Naissance/
Décès.
- 85 Anne Marie KÜHN. Born 24 Feb 1733 in Rodenborn. Died 23 Feb 1775 in Rodenborn. TYPE
Naissance/Décès.
- 86 Guillaume WEYDERT. Occupation laboureur.
- 87 Marguerite EYCH.
- 92 Guillaume FELLER. Born About 1760 in Arssdorf ?. TYPE Naissance.
- 93 Thérèse ETIENNE. Born About 1760. Died 6 Oct 1803 in Arsdorf. TYPE Naissance/Décès.
- 94 Pierre KLEIN. Born About 1750 in Ettelbruck (?). Died 18 Jun 1803 in Ettelbruck. Occupation
laboureur. TYPE Naissance/Décès.
- 95 Anne Marie MERGEN. Born About 1765 in Hersberg. Died in Ettelbruck. TYPE Naissance/
Décès.
- 96 Nkolaus LINCK. Born in Fließem (Krs Bitburg). TYPE Naissance.
- 97 Klara ZIMMER. Born 1733 in Neidenbach. TYPE Naissance.
- 98 Hieronymus KARREN. Born in Hamm. TYPE Naissance.

- 99 **Katharina THOME.** Born in Fließem (Krs Bitburg). TYPE Naissance.
- 100 **Johann GYRENS.** Died 30 Jan 1802 in Fließem (Krs Bitburg). Occupation Bauer aus Bach-Haus, Fließem. TYPE Décès.
- 101 **Maria MOHR.** Born 1 May 1740 in Fließem (Krs Bitburg). TYPE Naissance.
- 102 **Matthias LEICK.** Born in Bickendorf. Died 28 Dec 1777 in Fließem (Krs Bitburg). Occupation Tischler, Fließem. TYPE Naissance/Décès.
- 103 **Margaretha FUCHS.** Born 1717 in Bickendorf. Died 21 Oct 1796 in Fließem (Krs Bitburg). TYPE Naissance/Décès.
- 104 **Antoine GANS.** Born About 1735. Died 20 May 1759. TYPE Naissance/Décès.
- 105 **Catherine REUTERS.** Born About 1735. Died 13 Mar 1798. TYPE Naissance/Décès.
- 106 **Pierre BERG.** Born About 1760. TYPE Naissance.
- 107 **Marie Jeanne BUREN.** Died 30 Jan 1797. TYPE Décès.
- 112 **Michel SCHAUS.** Born 19 Apr 1760. Died 6 Mar 1814. TYPE Naissance/Décès.
- 113 **Catherine BILL.** Born 1771. Died 17 Jan 1831. TYPE Naissance/Décès.
- 114 **Nicolas ROLLINGER.** Born About 1760. TYPE Naissance.
- 115 **Marie Catherine BINGEN.** Born 8 Mar 1766 in Everlange. TYPE Naissance.
- 116 **François MERCK.** Born About 1740 in Harlange. TYPE Naissance.
- 117 **Elisabeth BISSENER [THEIS].** Born About 1740. TYPE Naissance.
- 120 **Nicolas GRUMLING.** Born About 1760 in Fouches (?). TYPE Naissance.
- 121 **Anne Marguerite LUCAS.** Born About 1760 in Fouches (?). TYPE Naissance.

Eighth Generation

- 128 **Nicolas EMMEL.** Born About 1710 in Lenningen (?). TYPE Naissance.
- 129 **Catherine NN.** Born About 1710. TYPE Naissance.
- 132 **Jean HOLTZ.** Born Before 1700. TYPE Naissance.
- 133 **Suzanne VELTES.** Born About 1700. TYPE Naissance.
- 136 **Stephan BEICHT.** Born Before 1699 in Altstrimmig. Died Before 1750. TYPE Naissance/Décès.
- 137 **Anne Elisabeth NN.**
- 138 **Henri MICHEL.**
- 139 **Gertrude HARLES.**
- 144 **Pierre BERTA.**
- 145 **Catherine SCHNEIDER.**
- 146 **Michel GAAS.** Born About 1680 in X?. Died 3 Mar 1748 in Ehner. Occupation régisseur de ferme. TYPE Naissance/Décès.
- 147 **Marie LUCAS.** Born 11 Jan 1698 in Septfontaines. TYPE Naissance.
- 148 **Pierre ZIMMER.** Born in Dippach. TYPE Naissance.
- 149 **Catherine KRAFFT.** Born 25 Nov 1727 in Septfontaines. TYPE Naissance.
- 150 **Valentin HENTGES.**
- 151 **Elisabeth FELLERS.** Born 19 Aug 1698 in Weyler (Septfontaines). Died 25 May 1747 in Septfontaines. TYPE Naissance/Décès.
- 152 **Nicolas KOOB [WIRTZEN].**
- 153 **Catherine WEYER [WEYERHANSEN].**
- 156 **Jean KNOP [CLAS].** Born About 1700 in Sterpenich. TYPE Naissance.
- 157 **Marguerite GOEDINGER (CLASS).** Born 28 Sep 1698 in Calmus. Died 17 Jul 1750 in Calmus. TYPE Naissance/Décès.
- 158 **Jean THILL [JAAS].** Born About 1730 in Greisch (?). TYPE Naissance.
- 159 **Jeanne WIRTZ.**
- 160 **Jean BERG.** Born About 1700 in Goeblange. Occupation laboureur. TYPE Naissance.
- 161 **Marguerite MALLEYS.** Born About 1700 in Goeblange. TYPE Naissance.
- 168 **Jean Henri ERPELDING.** Born About 1688. Died 1 Feb 1763 in Sierck (F). Occupation agriculteur. TYPE Naissance/Décès.

- 169 **Catherine CAHN.** Born About 1700 in Flaxweiler. TYPE Naissance.
- 170 **Mathias KÜHN.** Born About 1700 in Rodenborn. Occupation laboureur. TYPE Naissance.
- 171 **Elisabeth CONTER.** Born About 1710 in Rodenborn. TYPE Naissance.
- 184 **Michel FELLER.**
- 185 **Anne Marie CREMER.**
- 186 **Jean ETTHIEN.**
- 187 **Elisabeth RAUSCH.**
- 188 **Jean Nicolas KLEIN.** Born About 1728 in Ettelbruck. TYPE Naissance.
- 189 **Catherine MEDER.** Born About 1732 in Ettelbruck. Died 22 Jul 1782 in Ettelbruck. TYPE Naissance/Décès.
- 190 **Nicolas MERGEN.** Born About 1735. TYPE Naissance.
- 191 **Odile RAUSCH.** Born About 1716 in Ettelbruck (?). TYPE Naissance.
- 192 **Adam LINCK.** Died 16 Nov 1771 in Fließem (Krs Bitburg). Occupation aus Küster-Haus, Fließem. TYPE Décès.
- 193 **Madeleine TOTER.** Born 2 Aug 1684 in Fließem (Krs Bitburg). TYPE Naissance.
- 202 **Michael MOHR.** Born in Fließem (Krs Bitburg). Died 15 Jan 1747 in Fließem (Krs Bitburg). TYPE Naissance/Décès.
- 203 **Klara TEUCK.** Died 5 Jun 1748 in Fließem (Krs Bitburg). TYPE Décès.
- 224 **Jean Guillaume SCHAUS.** Born 13 Aug 1728 in Goesdorf. Died 17 Jan 1789 in Reimberg. TYPE Naissance/Décès.
- 225 **Anne Marguerite MULLER.** Born 23 Aug 1740. Died 24 Mar 1815 in Reimberg. TYPE Naissance/Décès.
- 230 **Philippe BINGEN.** Born About 1730. TYPE Naissance.
- 231 **Catherine EYSCHEN.** Born 25 Feb 1736 in Everlange. TYPE Naissance.
- 232 **Jacques MERCK.** Born in Bigonville. TYPE Naissance.
- 233 **Marie STROTZ.**
- 234 **Henri SCHOMMERS [THEIS].** Born 26 Apr 1716 in Bissen. TYPE Naissance.
- 235 **Catherine NN.**
- 240 **Pierre GREMLING.** Born About 1730 in Fouches (?). Died 14 Nov 1792 in Fouches. TYPE Naissance/Décès.
- 241 **Angélique WAGNER.**
- 242 **Nicolas LUCAS.**
- 243 **Catherine HORN (?).** Born in Arlon. TYPE Naissance.

Ninth Generation

- 272 **Johannes BEICHT.** Born Before 1668 in Pymont. Died 27 Oct 1716 in Altstrimmig. Occupation berger. TYPE Naissance/Décès.
- 273 **Agnes NN.** Died 1 Nov 1725 in Forst. TYPE Décès.
- 276 **Henri MICHEL [MICHAELIS].** Born 1668. TYPE Naissance.
admis bourgeois le 4 juin 1723 serait fils de Jean MICHEL et Alizon SENTÉ de Berchem
- 277 **Anne Catherine SCHOEFF.** Born 13 Oct 1707 in Luxembourg. TYPE Naissance.
- 278 **Hubert HARLES.**
- 279 **Elisabeth CAPOTT [KRAEFF].**
- 290 **Mathias SCHNEIDER.** Born About 1665. TYPE Naissance.
- 291 **Marie NN.**
- 294 **Pierre LUCAS.** Born Before 1666 in Septfontaines (?). Died About 1712. TYPE Naissance/Décès.
- 295 **Cunégonde NN.**
- 298 **Jean Grégoire KRAFFT.** Born 12 Dec 1695 in Septfontaines. Died 17 Jul 1738 in Septfontaines. TYPE Naissance/Décès.
- 299 **Barbe MAMER.** Born 22 Aug 1694 in Septfontaines. Died 13 Apr 1756 in Septfontaines. TYPE Naissance/Décès.

- 302 **Antoine WEYLER (SCHUMACHERS)**. Born 19 Apr 1670 in Septfontaines. Occupation cordonnier (?). TYPE Naissance.
- 303 **Elisabeth FELLERIN**.
- 314 **Théodore CLAS**.
- 315 **Jeanne NN**.
- 316 **Jean THILLEN**. Born About 1700 in Greisch. Died 1765 in Greisch. TYPE Naissance/Décès.
- 317 **Jeanne ADAMS**. Born 27 Nov 1696 in Roodt. Died 10 Dec 1770 in Greisch. TYPE Naissance/Décès.
- 320 **Dominique BERG**. Born About 1665 in X?. Buried About 1670 in Goeblange. TYPE Naissance/Inhumation/«Berghaus». Dominique BERG n'était probablement pas natif de Goeblange, ni ne s'appelait-il de son vrai nom BERG. Il semble avoir porté ce patronyme à la suite de son mariage avec Marguerite
- 321 **Marguerite BERG**. Born About 1660 in Goeblange. Died About 1720 in Goeblange. TYPE Naissance/Décès.
- 376 **Claude KLEIN**. Born About 1690 in Ettelbruck (?). Died 21 Mar 1758 in Ettelbruck. TYPE Naissance/Décès.
- 377 **Catherine NN**. Born About 1690 in Ettelbruck (?). TYPE Naissance.
- 378 **Pierre MEDER**. Born About 1700. TYPE Naissance.
- 379 **Marie Elisabeth BURCKELS**. Born About 1700. TYPE Naissance.
- 380 **Mathias MERENTZ**. Born 27 Jan 1709 in Hersberg. TYPE Naissance.
- 381 **Elisabeth DEITZ**. Born About 1710. TYPE Naissance.
- 386 **Christian NN**. Died 2 Apr 1748 in Fließem (Krs Bitburg). Occupation vulgo TOTER. TYPE Décès.
- 387 **Anne Claire TOTER**. Born 26 Dec 1662 in Fließem (Krs Bitburg). TYPE Naissance.
- 448 **Nicolas SCHAUS**. Born 1689 in Goesdorf. Died 27 Mar 1754 in Goesdorf. TYPE Naissance/Décès.
- 449 **Catherine GLESENER**. Born About 1691. Died 27 Sep 1763. TYPE Naissance/Décès.
- 462 **Jean EYSCHEN**. Born About 1703 in Platen. TYPE Naissance.
- 463 **Anne Marie FUNCK**. Born About 1705. TYPE Naissance.
- 468 **Adam SCHOMMERS**. Born in Bissen. TYPE Naissance.
- 469 **Catherine NN**. Born in Bissen. TYPE Naissance.

Tenth Generation

- 552 **Pierre MICHAELIS**. Born About 1645. Died Before 1693. Occupation ancien soldat régiment de Beaumont. TYPE Naissance/Décès.
- 553 **Marie NN**.
- 554 **Nicolas SCHOEFF**.
- 555 **Elisabeth FISCHBACH**.
- 556 **Théodore HARLES**. Born About 1670 in X?. TYPE Naissance.
- 557 **Catherine NN**.
- 580 **Mathias SCHNEIDER**. Born About 1640 in Septfontaines. TYPE Naissance.
- 581 **Elisabeth NN**.
- 588 **Antoine LUCAS**. Born Before 1625. TYPE Naissance.
- 589 **Marguerite NN**.
- 596 **Jean Udalric KRAFFT**. Born in (Tyrol ?). Died 12 Dec 1709 in Septfontaines. Occupation maçon. TYPE Naissance/Décès.
- 597 **Marie KINSCHEN**.
- 598 **Antoine MAMER**. Born 11 Nov 1660 in Septfontaines. Died 11 May 1724 in Septfontaines. TYPE Naissance/Décès.
- 599 **Anne ENNERS**. Born 31 May 1664 in Septfontaines. Died 3 Sep 1723 in Septfontaines. TYPE Naissance/Décès.
- 604 **Henri DIETRIEGS**.

- 605 **Maria THEODORI.** Born in Septfontaines. TYPE Naissance.
- 606 **Martin FELLER.** Born 1636 in Septfontaines. TYPE Naissance.
- 607 **Anne REIFF.**
- 632 **Etienne THILLEN.** Born 1677 in Greisch. TYPE Naissance.
- 633 **Marie Madeleine ARENDS (THOMMES).** Born About 1677. TYPE Naissance.
- 634 **Hartard ADAMS.**
- 635 **Madeleine ADAMS.** Born 9 Sep 1656. TYPE Naissance.
- 642 **Jean BERG.** Born About 1640 in Goeblange. Died About 1715 in Goeblange. Occupation laboureur. TYPE Naissance/Décès.
- 643 **NN NN.**
- 760 **Mathias MERENTZ [PETRY].** Born in Hersberg. TYPE Naissance.
- 761 **Elisabeth NN.**
- 762 **François DEITZ.** Born Before 1690 in Hersberg (?). TYPE Naissance.
- 763 **Catherine NN.** Born Before 1690. TYPE Naissance.
- 774 **Mathias TOTER.** Born Before 1645 in Fließem (Krs Bitburg). TYPE Naissance.
- 775 **Maria NN.** Born Before 1650 in Fließem (Krs Bitburg). TYPE Naissance.
- 896 **Jean SCHAUS.** Born About 1660 in Goesdorf (?). Died 22 Nov 1712 in Goesdorf (?). TYPE Naissance/Décès.
- 897 **Catherine NN.**
- 924 **Pierre EYSCHEN.** Born About 1650 in Niederpallen. TYPE Naissance.
- 925 **NN NN.**

Eleventh Generation

- 1112 **Christophe HARLES.** Born About 1640 in X?. TYPE Naissance.
- 1113 **Catherine ARENDT.** Born About 1640 in X?. TYPE Naissance.
- 1160 **Jean SCHNEIDER.** Born Before 1620. TYPE Naissance.
- 1161 **Barbe NN.** Born About 1620. TYPE Naissance.
- 1194 **Henri KINSCHEN.**
- 1195 **Catherine NN.**
- 1196 **Frédéric MAMER.** Born in Mamer (?). Died Before 1693 in Septfontaines. Occupation EinsehÜtter. TYPE Naissance/Décès.
- 1197 **Marguerite PETERS.**
- 1268 **Théodore ADAMS (DIETGEN).**
- 1269 **Anne ANGEL.**
- 1284 **Jean BERG.** Born About 1610 in Goeblange. Died About 1656 in Goeblange. Occupation laboureur. TYPE Naissance/Décès.
- 1285 **NN NN.**
- 1848 **Nicolas EYSCHEN.** Born About 1600. TYPE Naissance.
- 1849 **NN NN.**

Twelfth Generation

- 2224 **Michel HERLES.** Born Before 1630 in X?. TYPE Naissance.
- 2225 **NN Sans nom.**
- 2226 **Pierre ARENDT.** Born About 1610 in X?. TYPE Naissance.
- 2227 **NN NN.**
- 2568 **Jacques BERG.** Born About 1575 in Goeblange. Died About 1624 in Goeblange. Occupation laboureur. TYPE Naissance/Décès.
- 2569 **NN NN.**
- 3696 **Pierre EYSCHEN.** Born Before 1570 in Arlon (?). TYPE Naissance.
- 3697 **NN NN.**

Index des ancêtres de Fernand G. EMMEL

ADAMS (DIETGEN), Théodore	1268	ETTHIEN, Jean	186
ADAMS, Hartard	634	EYCH, Marguerite	87
ADAMS, Jeanne	317	EYSCHEN, Catherine	231
ADAMS, Madeleine	635	EYSCHEN, Jean	462
ANGEL, Anne	1269	EYSCHEN, Nicolas	1848
ARENDS (THOMMES), Marie Madeleine	633	EYSCHEN, Pierre	3696
ARENDT, Catherine	1113	EYSCHEN, Pierre	924
ARENDT, Pierre	2226	FELLER, Anne Marie	23
BECKERS, Catherine	27	FELLER, Guillaume	92
BEICHT, Jean Daniel	68	FELLER, Jean	46
BEICHT, Johannes	272	FELLER, Martin	606
BEICHT, Michel	34	FELLER, Michel	184
BEICHT, Stephan	136	FELLERIN, Elisabeth	303
BEICHT, Suzanne	17	FELLERS, Elisabeth	151
BERG, Dominique	320	FISCHBACH, Elisabeth	555
BERG, Jacques	2568	FRIOB, Jeanne	63
BERG, Jean	1284	FUCHS, Margaretha	103
BERG, Jean	160	FUNCK, Anne Marie	463
BERG, Jean	20	GAAS, Michel	146
BERG, Jean	642	GANS, Antoine	104
BERG, Joséphine	5	GANS, Antoine	52
BERG, Marguerite	321	GANS, Jean	26
BERG, Marie Jeanne	53	GLESENER, Catherine	449
BERG, Mathias	40	GOEDINGER (CLASS), Marguerite	157
BERG, Mathias	80	GREMLING, Catherine	15
BERG, Pierre	106	GREMLING, Charles	30
BERG, Pierre Jean	10	GREMLING, Nicolas	60
BERTA, Pierre	144	GREMLING, Pierre	240
BERTA, Pierre Roch	36	GRUMLING, Nicolas	120
BERTA, Théodore	72	GYRENS, Johann	100
BERTHA, Elisabeth [Agnès]	9	GYRENS, Peter	50
BERTHA, Nicolas	18	GYRENS, Suzanne	25
BILL, Catherine	113	HARLES, Christophe	1112
BINGEN, Marie Catherine	115	HARLES, Gertrude	139
BINGEN, Philippe	230	HARLES, Hubert	278
BISENER (THEIS), Elisabeth	117	HARLES, Théodore	556
BURCKELS, Marie Elisabeth	379	HENCKES, Catherine	71
BUREN, Marie Jeanne	107	HENGEN, Catherine	75
CAHN, Catherine	169	HENTGES, Barbe	77
CAPOTT [KRAEFF], Elisabeth	279	HENTGES, Valentin	150
CLAS, Théodore	314	HERLES, Michel	2224
CLEMENT, Catherine	59	HOFFMAN, Arnold	70
CONTER, Elisabeth	171	HOFFMAN, Elisabeth	35
CREMER, Anne Marie	185	HOLTZ, Jean	132
DEITZ, Elisabeth	381	HOLTZ, Mathieu	66
DEITZ, François	762	HOLTZ, Suzanne	33
DIETRIEGS, Henri	604	HORN (?), Catherine	243
EMMEL, Aloyse Isidore	4	JAAS, Suzanne	73
EMMEL, Fernand	1	JANS, Marie	13
EMMEL, Jean	32	KARREN, Hieronymus	98
EMMEL, Léon Pierre	2	KARREN, Maria Katharina	49
EMMEL, Maximilien	16	KEISER, Anne Marie	41
EMMEL, Maximilien	8	KEYSER, Jean	82
EMMEL, Nicolas	128	KINSCHEN, Henri	1194
EMMEL, Pierre	64	KINSCHEN, Marie	597
ENNERS, Anne	599	KLEIN, Claude	376
ERPELDING, Jean	84	KLEIN, Hélène	47
ERPELDING, Jean Henri	168	KLEIN, Jean Nicolas	188
ERPELDING, Jean Nicolas	42	KLEIN, Pierre	94
ERPELDING, Marie	21	KNOP [CLAS], Anne Catherine	39
ETIENNE, Thérèse	93	KNOP [CLAS], Jean	156
		KNOP [CLAS], Nicolas	78
		KOOB [WIRTZEN], Martin	38

KOOB [WIRTZEN], Martin	76	NN, Elisabeth	761
KOOB [WIRTZEN], Nicolas	152	NN, Jeanne	315
KOOB, Marie Françoise	19	NN, Marguerite	589
KRAFFT, Catherine	149	NN, Maria	775
KRAFFT, Jean Grégoire	298	NN, Marie	291
KRAFFT, Jean Udalric	596	NN, Marie	553
KÜHN, Anne Marie	85	NN, NN	1285
KÜHN, Mathias	170	NN, NN	1849
LEICK, Maria	51	NN, NN	2227
LEICK, Matthias	102	NN, NN	2569
LENTZ, Elisabeth	11	NN, NN	3697
LENTZ, Jacques	22	NN, NN	45
LENTZ, NN	44	NN, NN	643
LINCK, Adam	192	NN, NN	925
LINCK, Grégoire	6	PALEN, Marguerite	61
LINCK, Marthe Catherine	3	PETERS, Marguerite	1197
LINCK, Nkolaus	96	RAUSCH, Elisabeth	187
LINCK, Peter	12	RAUSCH, Odile	191
LINCK, Theodor	24	REIFF, Anne	607
LINK, Johann	48	REUTERS, Catherine	105
LUCAS, Anne Marguerite	121	ROLLINGER, Anne	57
LUCAS, Antoine	588	ROLLINGER, Nicolas	114
LUCAS, Marie	147	Sans nom, NN	2225
LUCAS, Nicolas	242	SCHAUS, Jean	14
LUCAS, Pierre	294	SCHAUS, Jean	896
MALLEYS, Marguerite	161	SCHAUS, Jean Guillaume	224
MAMER, Antoine	598	SCHAUS, Marianne	7
MAMER, Barbe	299	SCHAUS, Mathias	56
MAMER, Frédéric	1196	SCHAUS, Michel	112
MEDER, Catherine	189	SCHAUS, Nicolas	448
MEDER, Pierre	378	SCHAUS, Pierre	28
MERCK, François	116	SCHNEIDER, Catherine	145
MERCK, Jacques	232	SCHNEIDER, Jean	1160
MERCK, Jean Nicolas	58	SCHNEIDER, Mathias	290
MERCK, Marie	29	SCHNEIDER, Mathias	580
MERENTZ [PETRY], Mathias	760	SCHOEFF, Anne Catherine	277
MERENTZ, Mathias	380	SCHOEFF, Nicolas	554
MERGEN, Anne Marie	95	SCHOMMERS [THEIS], Henri	234
MERGEN, Nicolas	190	SCHOMMERS, Adam	468
MICHAELIS, Pierre	552	SIEBENBORN, Catherine	67
MICHEL [MICHAELIS], Henri	276	STEICHEN, Anne Marie	83
MICHEL, Catherine [Anne Elisabeth]	69	STEINMETZ, Catherine	81
MICHEL, Henri	138	STROTZ, Marie	233
MOHR, Maria	101	TEUCK, Klara	203
MOHR, Michael	202	THEODORI, Maria	605
MULLER, Anne Marguerite	225	THILL [JAAS], Jean	158
MULLER, Marie	65	THILL [JAAS], Marie Catherine	79
NEUERTZ, Jeanne	31	THILLEN, Etienne	632
NEUERTZ, Nicolas	62	THILLEN, Jean	316
NN, Agnes	273	THOME, Katharina	99
NN, Anne Elisabeth	137	TOTER, Anne Claire	387
NN, Barbe	1161	TOTER, Madeleine	193
NN, Catherine	1195	TOTER, Mathias	774
NN, Catherine	129	VELTES, Suzanne	133
NN, Catherine	235	WAGNER, Angélique	241
NN, Catherine	377	WEYDERT, Guillaume	86
NN, Catherine	469	WEYDERT, Marguerite	43
NN, Catherine	557	WEYER [WEYERHANSEN], Catherine	153
NN, Catherine	763	WEYLER (SCHUMACHERS), Antoine	302
NN, Catherine	897	WIRTZ, Jeanne	159
NN, Christian	386	ZIMMER, Jacques	74
NN, Cunégonde	295	ZIMMER, Klara	97
NN, Elisabeth	581	ZIMMER, Pierre	148
		ZIMMER, Suzanne [Elisabeth]	37

Luxemburgenses Extranei [L.E.] cf. FF 60, p. 95-96; FF 63, p. 79-84; FF 65, p. 3-6;
FF 73, p. 15-16; FF 74, p. 27-34; FF 76, p. 67-70; FF 78, p. 23-25; FF 83, p. 21-23.

Mariages 'luxembourgeois' dans le troisième arrondissement de Paris (1884 - 1885)

liste dressée par Yvette LONGSTAFF-BECKER
à partir de Microfilms de la Genealogical Society of Utah [Film 1884987]

239 L.E. – **ROSSIGNON ∞ PRIVÉ** – 1884 / N° 102 mariage à Paris III, le 16 février 1884,

Joseph Alexandre ROSSIGNON, né à *Habay la vieille* (Luxembourg) le 15 janvier 1858, employé de commerce, domicilié à Paris rue Saint-Honoré 190, fils majeur de Pierre Joseph ROSSIGNON et de Marie-Françoise GILSON son épouse journaliers, demt. audit Habay la Vieille, consentant au mariage aux termes d'un acte reçu le 30 decembre dernier par Me. Boudrux, notaire à Habay la Neuve d'une part;

et de Louise Constance PRIVE née à Paris le 3 Juin 1861, polisseuse, dom. à Paris, rue Grenier Saint Lazare 16 avec sa mère, fille majeure de Louis Michel PRIVE, cuisinier, †, et de Adelaïde Catherine GUERIN sa veuve, fabricante de jouets présente et consentante (en marge – transcription 1898 21 sept. d'un jugement de divorce daté du 22 juillet 1897) [film 1884987]

240 L.E. – **CHAPPAZ ∞ EILENBECKER** – 1884 / N° 350 mariage à Paris III, le 20 mai 1884,

Paul CHAPPAZ né à La Roche, Haute Savoie le 26 décembre 1839, comptable dom. audit La Roche, fils majeur de Pierre CHAPPAZ, négociant et de Françoise DEGERINE son épouse † ... d'une part

et Jeannette EILENBECKER, née à *Kehlen*, GDL le 26 décembre 1839, éventailiste dom. à Paris rue Meslay, 55 avec sa mère, fille majeure de Jean Philippe EILENBECKER, cultivateur, absent, et de Marie LOMMEL son épouse, veuve de Jean-Baptiste HILGER, décédé à Paris le 7 octobre 1881 [film 1884987]

241 L.E. – **SPOO ∞ MICHEL** – 1884 / N° 605 mariage à Paris III, le 13 septembre 1884,

Pierre SPOO né à *Echternach* GDL le 11 avril 1839, ouvrier ferblantier dom. à Paris rue Fontaine au roi 32, fils majeur de Michel SPOO, faïencier † et de Marie SAUBER son épouse, sans profession, décédée ... d'une part

et Eliza Marie MICHEL née à Guérande, Loire Inférieure le 10 janvier 1851, sans profession dom. à Paris rue Réaumur 21, fille majeure de Jean Marie MICHEL journalier † et de Marie Louise COUE sa veuve, journalière demt. audit Guérande... [film 1884987]

242 L.E. – GEORGES ∞ BETTENDORFF – 1884 / N° 615 mariage à Paris III, le 20 septembre 1884,

Jean Baptiste GEORGES, né à Provençères-sur-Fave, Vosges le 30 août 1859, cuisinier, dom. à Paris Boulevard Diderot 84, fils majeur de Charles Louis GEORGES, cultivateur, demt. audit Provençères-sur-Fave, consentant au mariage, aux termes d'un acte reçu le 14 août dernier par Me. Gehin notaire audit lieu, et de Marguerite BEDEL son épouse, † d'une part

et de Marie BETTENDORFF née à *Vianden* GDL le 5 juillet 1858, cuisinière, dom. à Paris rue du Temple 163, fille majeure de Christophe BETTENDORFF garde-champêtre, cantonnier et de Marguerite BORN son épouse sans profession, décédés... [film 1884987]

243 L.E. – WINDHOLTZ ∞ KIRBACH – 1884 / N° 649 mariage à Paris III, le 4 octobre 1884,

Charles WINDHOLTZ né à Colmar, Haut Rhin le 2 mai 1854, tonnelier dom. à Paris rue Notre Dame de Nazareth, 18, fils majeur de Nicolas WINDHOLTZ, tonnelier, demt. audit Colmar, consentant au mariage aux termes d'un acte reçu le 25 février dernier, par Me. Bollenbeck, notaire audit lieu, et de Julie MERTZ son épouse, sans profession, † d'une part

et de Marguerite KIRBACH née à *Lintgen* GDL le 5 novembre 1859, sans profession dom. à Paris rue Notre Dame de Nazareth 22, fille majeure de Auguste KIRBACH et de Marie THEISEN son épouse, cultivateur, demt. ensemble à Hollerich GDL, consentant au mariage aux termes d'un acte reçu le 16 mars (?) dernier par Me. RAUSCH, notaire à Luxembourg, Grand-Duché, d'autre part ... [film 1884987]

244 L.E. – SCHAEFFER ∞ HAHN – 1885 / N° 52 mariage à Paris III, le 17 janvier 1885,

Jean Baptiste SCHAEFFER né à Ingersheim, Haut-Rhin, le 12 juillet 1851, polisseur, dom. à Paris, rue du Vert Bois 7, fils majeur de Joseph SCHAEFFER manoeuvre, et de Anne Marie MAURER, son épouse, ... d'une part

et de Anne Catherine HAHN, née à *Asselborn* GDL, le 5 avril 1860, cuisinière, dom. à Paris, rue Notre Dame de Nazareth, 66, fille majeure de Nicolas HAHN manoeuvre et de Marie STRASSER son épouse, ménagère demeurant ensemble à Hassun (!?) GDL ... aux termes d'un acte reçu le 22 décembre dernier par Me Majerus notaire audit Luxembourg d'autre part ... [film 1884987]

Curiosités généalogiques

Jhemp BIVER

Trouvaille macabre: un cadavre mort découvert à Beÿerholtz-lez-Flaxweiler en 1806

Des actes d'état civil exceptionnels peuvent constituer une mine de renseignements sur l'habillement de nos ancêtres...:

FLAXWEILER: Décès 1806 / Nr 10;

ANLux (microfilm)

Im Jahre eintaüsend und acht hündert sechs den sechsten März ist vor / uns Meÿer der Gemeinde flaxweiler Kanton Betzdorf erschienen Nikolaus Zeimet / Ackerer und Peter Bläßer tagelöhner zu Beÿren welche Declarirten; daß in / der verfloßenen Nacht ein Mann Todt gefünden in der Scholtes wiese beÿ / Beÿerholtz, Bann Beÿeren, abhängig von der Meÿereÿ flaxweiler, welcher / Leichnam von einem Alter von fünf bis sechs und dreißig Jahren zu seÿn schien / angethan mit neuen Schuhen, st|rlamineten Strümpfen, leinenen / Beinkleidern, einer alten samtenen Weste, einem alten blaüen / Kleide, einem alten blaü gefärbten Kittel und hatte einen alten / dreieckigen Hüte beÿ sich liegen. Nachdem ich mich auf den / Platz, wo derselbe lage, begeben hatte, um mich der Wirklichkeit zu / überzeugen, und der Herr Friedensrichter des Kanton Betzdorf sich / der Sache ebenfals versichert [rayé: hatte] und seine Verbal=Prozeß darüber / aufgerichtet hatte; so habe ich auf dessen Befehl gegenwärtigen / Acte errichtet, welchen sie Declaranten nach gemachter Vorlesung / zur Bestätigung eigenhändig ausgefertigt. [sic]

[signé] peter BLESER
hand + Zeichen Nicolaus ZEIMET

Eine Stiftung an die Redinger Pfarrkirche von 1608

Im Luxemburger Westen wütete in den 1630er die Kriegs- und Pestfurie besonders schlimm (vgl. Verf. in *Hémecht* 1985). Die Bevölkerung war nach 1636 dezimiert und umso interessanter ist jeder Text, der einen Blick auf die Namen und Verhältnisse vor den Schreckensjahren erlaubt. In der Tat erinnern heute nur noch die alten Hausnamen (*domonymes*) – eine onomastische Kategorie in Not – an jene frühen Personennamen...

Regest :

1608, May 15 und Juni 16: Angesichts des Todes schenken der schwerkranke Martin (*Mertten*) TIELGEN und seine Frau Susanna von Redingen / Attert der Pfarrkirche von Redingen, vertreten durch den Pfarrer Franz ADAMI, Apostolischer Notar und Definitor des Attertbezirks im Landkapitel Mersch, eine Wiese, welche sie vom erfallenen Foxengut besitzen. Im Gegenzug soll bei seinem Begräbnis in der Kirche für Kerzen gesorgt sein, wie späterhin auch an allen Patronatsfesten und Fronfastentagen für sie gebetet werden soll.

Zeuge der ersten Stiftung, am 15.05.1608, ist Thomas GERRARDTZ (von Redingen).

Die Bekräftigung der Schenkung durch die Ehefrau Susanna (*Sonna*), am 16.06.1608 in der Kirche nach der Messe, geschah vor den Zeugen

1. Willibrord (*Wulpsfartt*) GERRARDTS, Redinger Meier der Markgrafen von Baden (Useldingen),
2. Nicolaus BUFINGEN (Name wohl von Boevingen abgeleitet), Schulmeister in Mamer,
3. Claus, der Eidam der Schenkgeber
4. Johan Teissen, Eidam der Ehefrau Susanna (?).

Die ganze Transaktion wurde dann nochmals schriftlich festgehalten im "Kirchenbuch" von Redingen / Attert; dort schrieb der Amtmann der Herschafft Siebenborn (*Septfontaines*) und Pittingen-Crichingen (*Créhangé*) Michel CALMES den Akt nochmals nieder. Der Text, der mir von einer vertrauenswürdigen Person aus Redingen / Attert zur Lesung und Interpretation vorgelegt wurde, war ein Auszug aus diesem zentralen Register, das in der Feuersbrunst des Pfarrhauses (*Zäärenhäus*) vom Jahr 1748 verlorenging. *Habent sua fata... archivalia etiam !*

Transkription des Dokuments :

N° 27

"Imnahmen der unteilbarn heiliger dreifaltigkeit, ahmen / kundt und zu wissen seÿ Idermenighlich, so wie und nach / dem der Ersamer TIELGEN Mertten zu redingen, durch den / Willen Gottes, mit leiblicher Kranckheit heimgesucht worden / hatt er betracht die Unsichere Stundt des dodts, und / daß Wir auch nitt Wissen, ob wir diß gaß, oder / Liebe würdigh sein; dernalben begeret dem strengen / Urtheill gottes, mitt gutten Wercken Vozukommen, / als habt er mitt Willen seiner Ehelicher haußfrauen / Susanna : und seiner Kinder, eine Wiesse Platz hinder / Parre, zwuschen Reiners und deß meiers Hanssen / Wiesse gelegen, so von FOXEN gutt, welches verkaufft / und uffgetragen, Und er als Negster Erb geloest / hatt, Ihn die Pfair Kirch zu redingen geben, vermitz / daß, die brudermeister oder Kirchen Mompern, so / Itzundt siendtt, oder Jeder zeit sein werden, nach sein dodt zu seiner beglenc}knus, Missen daß geleucht uffsetz {?} / darnach uff allen Patronen tagh, und fronfasten / vor sie bitten lassen, dasselbigh sollen sie seiner / Haußfrauen Susanna auch thun, solches hab / gemelter Marrttin, anfencklich, ahm 15ten Maj / Anno 1608 mir Undengeschriebener Pastor, undt / Notario Ihn beisein des Ersamen GERRARDTZ Thomas / angezeigt und zuerkennen geben, Und Nachmals / als er ahm 16ten Junj vorgemelten Jhairs, sich abermall / gebeicht und mit dem allerheiligsten Sacramentt / des Altars spiessen lassen, Wiederumbtt erneu=leret und bestedigett, und beisein seiner haußfraun, / Vorgemelt gesaicht, es seÿ sein will und grundtliche Meinungh, er genesse oder Sterbe, daß die // brudermeister, die Vorgemelte Wieß Itzundt angeri {?} / geniessen, und zu Nutz der Kirchen, und gottes dienst / anlegen, und gebrauchen, begertt darbeneben, daß In daß Kirchen renth buch geschrieven werde, daß er / gemelte Wieß ohne beschwe}r}nus einighs Schaffs, oder / Zinssen, Ihn die Kirch geben habe, Und daß diß sein / und seiner Haußfrauen Will und meinungh seÿ, daß / daß Uberich des gewesten FOXEN guts. Unverteilt / beÿ dem Hauß Verbleiben soll, Und daß die beschwe}r}nus desselbigen von den Erben Ihm außs=/gerichtt soll werden, diß whie gemelt Ist, hatt / Vurgemelte Susanna: In der Kirchen noch der / Missen erclerett, In beisein GERRARDTS Wulpsfartt / Margräßfischer Meier daselbs, Niclaussen BUFINGEN / Scholmeister zu

Mameren, gemelte Eheleuten / CLAUSSE Eidom, und Sonna Johan TEISSEN eidomb / und meiner undergeschrieben Actum redingen / Utt supra: also unterschrieben ita esse attestor / propria Manu sigillo No[min]le et signat[ur]le [?] meis solitis et / consuetis, Franciscus ADAMI, Pastor Ibidem Cap[itu]lli / Mersensis defnitor Attertensium, Apostolicum / et Imperiali autoritatibus Notarius Publicus.

Durch Mich Undengeschriebener / diß uffgemeltt ausser dem / Kirchen buch zu redingen geschrieben / und gleich laudentt befunden / Ahm 20ten Maÿ 1613.

H. Michel CALMES, Ampbtmann / der herschafft Siebenboren und / Pittingen Crichingen theils".

Dorsalregist: Gift in die Pfahrkirch zu redingen an der attert BBB Exhibé le 11 aoust 1785.

.....

Fernand G. EMMEL

Verstand und Computer

Es sollte eigentlich kein Widerspruch sein. Schließlich ist im englischen Wort Computer des lateinische *com-putare*, also *cum* und *putare* (zusammen denken, überlegen) enthalten. Viel bodenständiger aber ist der Computer ein einfacher Rechenknecht und mehr nicht. Selbst dieser am Computer erstellte Text ist das Resultat von Rechnen.

Rechnen setzt, so meint man, Verstand voraus. Ja, allerdings nur insofern es sich nicht um mechanische Anwendung von Formeln handelt. In diesem Punkt weiß ich mich nach vielen Gesprächen mit geprüften Mathematikern einig. Einfache Arithmetik ist noch keine Wissenschaft. Die mittelalterlichen Universitäten wußten auch das, und sie bildeten aus in den « *artes* », den Künsten. So manches, was sich heute als Wissenschaft versteht, ist denn eigentlich Philosophie, oft auf denkbar niedrigem Niveau, doch immerhin. Auch Mathematik zählte einst zu den Künsten, wie die Philosophie.

Nicht umsonst sagte Faust ; « *Habe nun, ach, Philosophie, Juristerei und Medizin, und leider auch Theologie, durchaus studiert, mit heißem Bemüh'n* ». Aber lassen wir das ! Für Internetjünger ist Faust selbstverständlich überlebt. Es ist schon eine Zumutung, sowas noch zu zitieren. Also bitte ich inständig um Entschuldigung.

Kurzum, wer mit dem Computer umgeht, sollte etwas Verstand walten lassen. Gerade dies aber scheint vielen abhanden gekommen zu sein, wie man feststellen muß, wenn man sich aufs Glatteis namens Internet begibt. Daß sie auf Glatteis sind haben manch stolze Inhaber von Internetseiten (zu Recht oder Unrecht sei einmal dahingestellt) bisher noch gar nicht gemerkt. Daß sie sich dabei unsterblich blamieren ist ihnen nicht bewußt. Hauptache, sie haben ihren Auftritt. Den nimmt ihnen niemand mehr weg. Groß ist die Freude, wenn Google sie sofort findet. Und es gibt sogar Menschen, welche auf den Quatsch hoch hundert hereinfallen.

Die Frage ist nun, wie setze ich den Computer in der Genealogie mit Verstand ein ? Zunächst als Antwort, was man tunlichst unterlassen sollte. An allererster Stelle sind das, was man gewöhnlich anbieten will, sogenannte Daten. Es tut mir leid, aber wir haben es wieder mit einem lateinischen Wort zu tun. « *Data* » sind Dinge, die gegeben sind, also handfeste Realitäten. Deshalb sollte man darauf achten, daß man auch wirklich Realitäten (auch hier versteckt sich wieder Latein) auf den von einigen gepriesenen Internetseiten finde. Ich sah *Concilium Supremum* ("Conseiller Suprême"), habe zunächst gestutzt und anschließend den Kopf geschüttelt. Wer nicht mitteilt, daß sich dahinter der « *Conseil Souverain* » verbirgt, stellt sich bloß, denn er kennt die Institutionen und die Verwaltungsgeschichte nicht.

Bloß stellen sich auch diejenigen, welche sklavisch das wiedergeben, was sie in einer lateinischen Urkunde gefunden haben, z.B. den Sohn eines *Michael*, den sie dann als *Michaelis* vernennen. Denn "sie wissen ja nicht, was sie tun", kennen keine lateinische Deklination und, eben nicht die Genitivform des Vornamens. Ähnliches gilt für *Johannes / Joannis* und andere mehr. Da fällt mir ein, daß anscheinend sehr viele einst den Vornamen *Jois* trugen. Schade nur, hiessen die betreffenden Individuen doch *Johannes*. Nicht mitbekommen haben die fleissigen Abschreiberlinge daß wir es in diesem Falle mit zweierlei zu tun haben: einem Genitiv und einer Kürzung, die auf jeden Fall aufzulösen ist. Warum der Schreiber gekürzt hat, ist nicht ausschlaggebend, sondern die Tatsache, daß er es getan hat. Andere Kürzungen sind etwa der *D(omi)n(us)* oder die *D(omi)na*.

Direkt aufs Glatteis begeben sich die meisten bei der Wiedergabe von Datumsangaben; Der 7ber ist der (Septem)ber und nicht der Juli, 8ber der (Octo)ber und nicht der August, 9ber der (Novem)ber und nicht der September, 10ber der (Decem)ber und nicht der Oktober. Aber halt! Da waren die Schreiber auch noch so hinterhältig und haben römische Zahlen verwandt. Mit dem Gesagten kann sich ein halbwegs intelligenter Mensch in der Zwischenzeit die Bedeutung von *VIIber*, *VIIIber*, *IXber* und *Xber* denken.

Noch braucht der Verstand nicht allzu sehr strapaziert zu werden. Allenfalls muß man einen Blick ins Wörterbuch werfen. Jedoch, ein Wörterbuch zu handhaben, setzt schon einiges Fingerspitzengefühl voraus. Immerhin aber erpart man sich dabei den Fehltritt, tatsächlich inexistenten und historisch falschen Vornamen anzuwenden. Was ich unter letztem verstehe, will ich durch das Beispiel des *Stephanus* illustrieren, Die Form *Stéphane* ist modern. Früher hießen die Täuflinge dann *Stephan*, *Steffen* oder *Étienne* in französischer Sprache. Ein *Christophorus* heisst in der letztgenannten Sprache *Christophe* und nicht etwa *Christophore* wie ich das auf einer vielgepriesenen Wurzel-'Site' vorgefunden habe. Übrigens ist die Artenvielfalt anscheinend noch größer, besteht doch auch noch dort die Variante *Chrophre*. Aber was soll man zu dem *Dyonyse* sagen, der französisch einfach *Denis* heißt?

Gehen wir doch über die falschen Berufe hinweg und erwähnen nur, daß der « *lanio* » nichts mit Wolle (das frz. *laine* hat in die Irre geführt) zu tun. Es handelt sich dabei um einen schlichten Metzger. Und ein « *vietor* » hat sicher nichts mit Strassenbau zu tun, sondern bezeichnet einen Küfer.

Noch etwas mehr Verstand wird vorausgesetzt, wenn man denn das « Erforschte » – manche sind für eine etwas elegantere Ausdrucksweise und präferieren das « *Recherchierte* », oder den englisch inexistenten Plural « *searches* » – dem Nutzer mit Mehrwert anbieten will. Da genügt es nicht, ganze Einträge in « *Word* » abzuschreiben, selbst die strukturierte Wiedergabe in einer Datenbank ist etwas Plumpes. Intelligenz setzt Zusammenhänge voraus. Und daraus sollte man schlußfolgern, daß nur Familienzusammenstellungen einen wirklichen Mehrwert darstellen. Dazu müssen die Mitglieder einer Familie erst gefunden werden. Das ist nicht so einfach. Aber auch hier kann (ich betone 'kann') der Computer helfen, etwa im Falle, daß die Schreibweise sehr voneinander abweicht, oder gar abwechselnd Familien- und Hausnamen verwandt werden. Auch auf Latinisierungen von Namen sollte geachtet werden (*WOLF / LUPUS* ; *MÜLLER / MOLITOR* ; *SCHMIT / FABER* ; *SCHUSTER / SUTOR* ; *WEBER / TEXTOR* etc).

Der Computer gibt Möglichkeiten an die Hand, nur daran denken muß man. Eine Datenbank ermöglicht die Suche über z.B. den Namen der Ehefrau, was, – ich gebe es zu, – die Urkunde nicht immer hergibt, weil die Geistlichen vom Wert eines Frauennamens nicht derart überzeugt waren, und ihn schlicht und einfach vergessen haben. Selbst in der Stadt Luxemburg habe ich aber derart, auf Umwegen, Familienzusammenhänge gefunden, etwa eine Müllerfamilie, die einmal *MÜLLER* heißt, wen wundert das, ein ander Mal aber *KRIPS*.

Wer an dem einzelnen Akt hängen bleibt verrät seinen abwesenden Durchblick.

Sich Familienforscher zu nennen ist in dem Falle sicher übertrieben.

Und da wir dabei sind, abschließend noch dies : Wie viele geben sich als 'Forscher' aus, wenn ihre einzige Tätigkeit darin besteht, Archive und Bibliotheken sowie Vereine anzuschreiben mir der Bitte, wenn möglich alles schön geordnet zuzuschicken. Das nennt man intellektuelle Unehrllichkeit.

Ja, auch das Ordnen ist eine Tätigkeit der Vernunft, der « *ratio* », die auch wieder etwas mit Rechnen zu tun hat...

Denn es gibt diejenigen, die sehr stolz auf ihre « optische » Ordnung sind. Aufgeräumt heißt aber noch lange nicht geordnet. Dazu ist Verstand, Vernunft, vonnöten.

***Memento mori* – Souvenons-nous de nos membres défunts !**

Emile ARENDT-PROESS	17, rue Charlemagne	L-1328 Luxembourg
Aloyse BEMTGEN	9, rue des Champs	L-5515 Remich
Bob CALMÈS	43, rue Charlemagne	L-1328 Luxembourg-Belair
Marcel ERPELDING	15, rue Principale	L-7595 Reckange / Mersch
Michel GRAS	89, rue de Gasperich	L-1617 Lux.-Gasperich
Marie HEUSBOURG-THILMANY	Maison 105	L-9645 Derenbach
Raymond HOFFMANN	12 a, rue de Kehlen	L-8205 Kehlen
Gaston HOLZMACHER	22, rue Adolphe	L-1116 Luxembourg-Belair
Michel KERSCHENMEYER	18, rue Bellevue	L-7716 Colmar-Berg
Jean KREMER	38, rue de Gasperich	L-1617 Lux.-Gasperich
René LASCHETTE	15 a, am Bescheler	L-7213 Bereldange
Nicolas LEYDER	9, rue de l'École	L-9183 Schlindermandersch.
Édouard MORES	28, Val des Romains	L-8149 Bridel
Florent de MONTIGNY	29, rue Michel Welter	L-9089 Ettelbrück
Théodore H.- A. PESCATORE	71a, route de Luxembourg	L-8140 Bridel
Marie PETRY-KREMER	41, Esplanade	L-9227 Diekirch
Albert PUNDEL	11, avenue Marie-Thérèse	L-2132 Luxembourg
Jean-Pierre SPANOGHE	BP 16	L-9001 Ettelbrück
Marcel STEG	14, rue Léon Metz	L-4238 Esch / Alzette
Lucien THILLENS	7, rue Michel Thilges	L-9573 Wiltz
Marie-Thérèse THOMMES-de BRUYN	27, rue de la Semois	L-2533 Luxembourg
Antoine WEHENKEL	39, rue de Laroche	L-1918 Luxembourg
Jean WELTER	32, rue Boland	L-6715 Grevenmacher
Jean WEYRICH	72, Kohlenberg	L-1870 Gasperich
Pierre WURTH	14, rue Adames	L-1114 Luxembourg
Henri ZIMMER	19, rue Rabatt	L-6475 Echternach

18 octobre 2008 : le Cercle généalogique du Pays-Haut (Longwy) en visite au Centre National de généalogie à Mersch

(photos transmises par le président, M. Aimé TARNUS)

