

DE

FAMILJEFUERSCHER

Association Luxembourgeoise
de Généalogie et d'Héraldique

1856

Nummer 62

September 2001

19. Joërgank

Dëse Périodique kënn wéinstens 4 Mol am Joër eräus

Wat steet dran – Table des Matières – Inhaltsverzeichnis –

Luxembourg 1

Port payé

P/S.461

Notre illustration d'actualité :

La Place de la Constitution à Luxembourg-Ville et le Monument de la «Gëlle Fra» en 1935 – Mais à quelle occasion précise cette photo trouvée par Mme Josette WALTZING d'Arlon fut-elle prise ?

Im Brennpunkt - Questions d'actualité - Let's talk about it !
CITÉ JUDICIAIRE au Plateau du Saint-Esprit ?

Textes des experts de l'UNESCO34 - 37

Der Bücherkasten - La page du bibliophile - Our book page

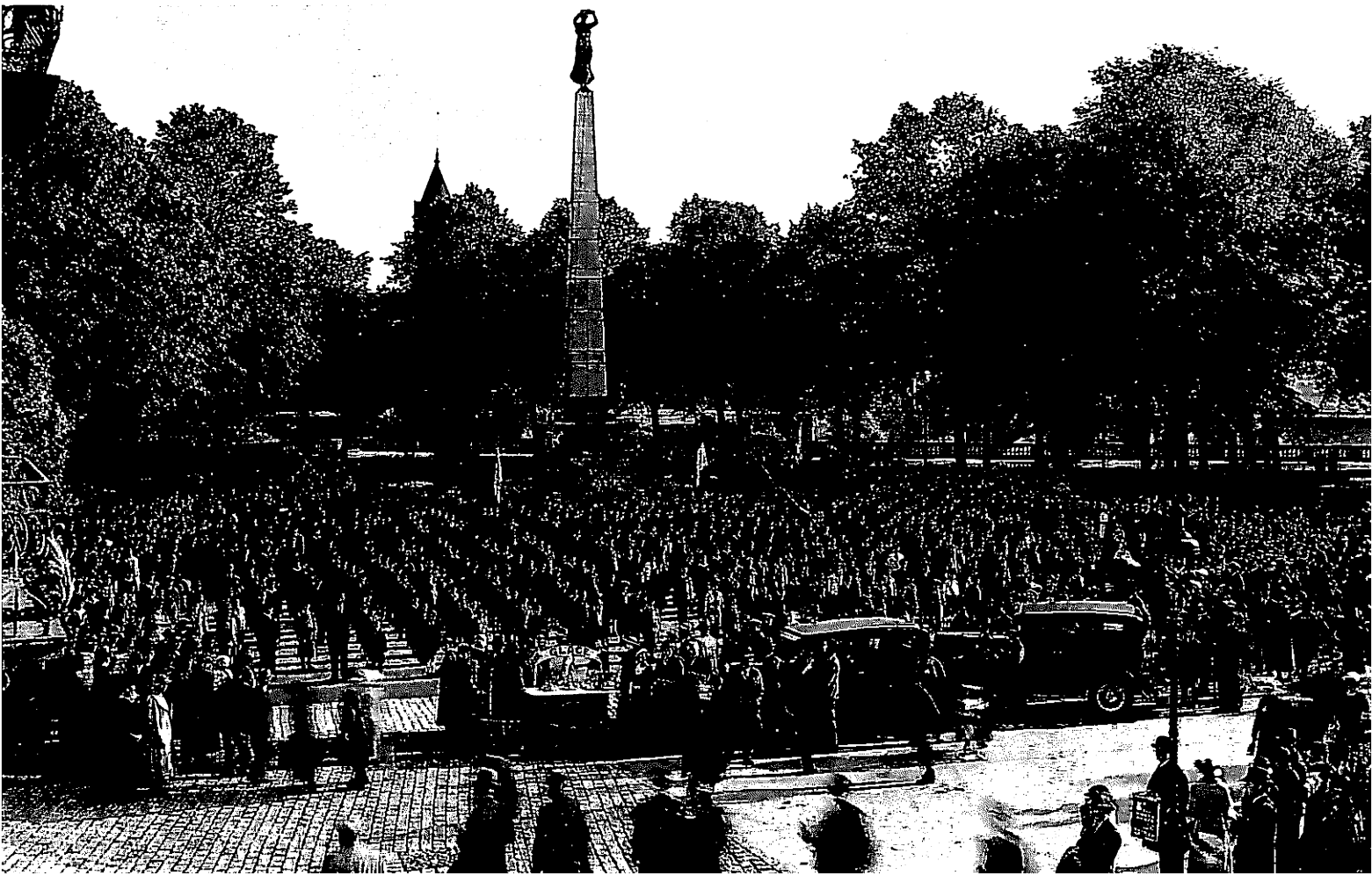
Le livre de Norbert FRANZ sur la Ville de Luxembourg (1760-1890) et la nouvelle publication d'Antoine WEHENKEL sur la famille PESCATORE.....38 - 40

Encart en couleurs - Farbige Beilage

Histoire de la Famille PESCATORE – DUTREUX / Deux siècles de Relations franco-luxembourgeoises par Antoine WEHENKEL I - XVI

Enquête prosopographique sur les notables luxembourgeois entre 1780 et 1820: Les 550 Contribuables les plus imposés du département des Forêts en l'An 1810 – Die Liste der Meistbesteuerten des Wälderdepartements [Luxemburg] von 1810 par/von Jean-Claude MULLER.....57 - 63

Die A.L.G.H.-Bibliothek in Mersch – Plan de notre Bibliothèque à Mersch 64



Im Brennpunkt - Questions d'actualité - Let's talk about it !

CITÉ JUDICIAIRE au Plateau du Saint-Esprit ?

Di politisch Neutralitéit hält do op, wou di politesch Dommheet ufänkt !

2001 war d'Joër vun der Klatzkäppegkeet an ët duerf kee Politiker, die géint bessert Wëssen an Experten-Avis «*in errore permanet*» séch wonne, wann ën op Kritik, Onverstand a Widerstand beim Wielervollek stéisst.

Ët ass roueg gin ëm dën hefteg diskutéierten Dossier vun der Cité Judiciaire um Helleg-Geescht-Plateau. Mää d'Genealogiste an aner Forscher diirft ët interesséieren, datt die Wahnsinnsprojet, dien elo schons viräussichtlech ze kleng ugeluegt ass, fir Plaaz genuch ze hunn implizéiert, datt d'Staatsarchiv muss plënneren, nodiems ët endlech am Häärze vun der aaler Staad leidlech gudd funktionnéiert. Dofir mussen dann nach erëm Milliounen Euro's an de Suebel vun de Minnetts-Brooche gesaat gin, an d'Chercheuren dem Honn hanne jappen... Vergiesst also schons elo de Sprong an d'Archiv iwwer d'Mëttesstonn, fir dien een oder aner Akt ze studéieren ! Villmols Merci den Doudegriewer vun de Lëtzebuerger Kulturinstituter !

Duerfer ass et nit vu Muttwëll, zwee Experten-Texter ganz ofzedrécken, déi am Summer 2001 vill Stëps opgejoot hun an etlich Naiver glee-we gedun hun, elo misst de Projet Cité Judiciaire um Plateau du Saint-Esprit begruewe gin. Op Säite vum Staater Buergermeeschter huet esouguer ë gewësse Courage sech breet gemeet ! Mää wéi äis Frënn vun der Festungsgeschicht, déi äis des Texter uvertraut hun, VERZWEIFELE MIR NËT virun der Dommheet a si fest iwwerzeegt, datt wann d'Geldsäck eemol eidel sinn, och de Blödsinn (fir éng Zäit, mää fir wéilaang ?) ophéiert.

Da kënnt den Zäitpunkt, wou den Inhalt vun dësen zwee Texter nach ëmmer wouer blaift: SCRIPTA MANENT sooten di aal Latäiner, an dofir sin d'Experten-Avisen hei ganz oofgedréckt.

MICHEL JANTZEN
ARCHITECTE EN CHEF DES MONUMENTS HISTORIQUES - INSPECEUR GENERAL DES MONUMENTS HISTORIQUES - D. P. L. G.

Meudon, le 6 Juin 2001

Luxembourg -Ville: Construction d'une cité judiciaire sur le plateau du St Esprit

RAPPORT

À la demande du Centre du Patrimoine Mondial auprès de l'UNESCO et missionnées par

l'ICOMOS INTERNATIONAL, M. CANTACUZINO et moi-même nous sommes rendus à Luxembourg-ville les 29 et 30 Mai 2001. Notre avis été sollicité sur un projet de création d'une cité judiciaire sur le plateau du Saint-Esprit, et plus précisément (comme cela nous a été indiqué sur place) sur le sort à réserver à un ancien manège de cavalerie existant sur le site.

Au cours de ce séjour, nous avons été accueillis par les personnes suivantes (ordre alphabétique)

- Mme Christiane BIS-WORCH, Archéologue ;
- M. André BRUNS, Président des «Amis de la Forteresse » et délégation de son comité ;
- M. Georges CALTEUX, Directeur du Service des Sites et Monuments nationaux ;
- M. Guy DOCKENDORF, Directeur de la Culture [sic];
- M. Alex LANGINI, Responsable du patrimoine religieux [sic], Président de la Commission des Sites et Monuments nationaux;
- M. Fernand OTTO, Architecte-directeur de l'Administration des Bâtiments publics ;
- M. Louis REUTER, Architecte - Administrateur des Bâtiments Publics.

Nous avons visité le site réservé au projet, l'ensemble de la ville ancienne, les points culminants qui dominant la vallée de la Pétrusse et de l'Alzette du Sud au Nord-Est. De nombreux documents sur l'évolution historique de la ville et sur le projet de cité judiciaire nous ont été remis. Plusieurs réunions en salle nous ont permis de compléter notre information.

Nous avons eu communication par ICOMOS du rapport de la mission d'évaluation effectuée du 18 au 20 Avril 1994 par M. Jan TANGHE [cf. son article in: *VOILA Luxembourg* numéro 7, 1995, p. 4-13]. À ce document était jointe la justification de l'État partie en date du 1er Octobre 1993 ainsi que l'évaluation de ICOMOS d'Octobre 1994.

Je ne reviendrai pas sur l'histoire de la ville largement développée dans les documents déjà cités et dans ceux qui nous ont été remis. Le terrain choisi pour l'implantation de la nouvelle cité judiciaire est situé au Sud-Ouest de la ville ancienne. Depuis la ville haute, on y accède au Nord par la rue du Saint-Esprit, il est bordé à l'Ouest par le boulevard Franklin Roosevelt et la trémie d'accès au passage souterrain qui s'engage sous la ville, il domine au Sud-Est le confluent de la Pétrusse et de l'Alzette, il est limité au Nord-Est par un rempart qui domine une plate-forme surplombant la ville basse.

L'ensemble du terrain considéré est situé dans la zone tampon bordé au Nord-Est par la limite de la zone inscrite sur la liste du patrimoine mondial. La description des limites de la zone inscrite indique «le plateau du St-Esprit» sans préciser si le rempart qui le soutient fait ou non partie du site. Il est curieux que ce plateau, au même titre que le plateau de Rham ou l'éperon du Bock,

n'ait pas été inclus dans la zone inscrite. C'est en effet avec le Bock à l'Est le second éperon qui marque au Sud-Ouest l'extrémité de la ville haute, ces deux points (le Bock et le St. Esprit) formant les limites naturelles de la ligne horizontale sur laquelle est posée en bordure de la vallée l'élégante courbe des quartiers les plus anciens de la ville haute.

La rue du St-Esprit qui constitue l'accès Nord depuis la ville haute est située à peu près à l'altitude de l'esplanade qui s'étend devant l'ancienne caserne Vauban. Cette esplanade recouvre un parc de stationnement souterrain, son niveau semble correspondre à sa situation d'origine, c'est-à-dire au rez-de-chaussée de la caserne Vauban. Vers le Sud, le niveau du sol s'abaisse sensiblement jusqu'au niveau actuel de l'ancien manège de cavalerie. Les fouilles archéologiques actuellement en cours, ont révélé près du manège un niveau d'origine encore plus bas.

Plus au Sud, les archéologues ont mis à jour les restes importants d'une ancienne abbaye dont l'emplacement était connu sans que l'on suppose qu'il en existe encore des vestiges bâtis. Cette partie du plateau très en contrebas est dominée au Sud-Est au Sud et au Sud-Ouest par un rempart qui constitue de ce côté la limite du terrain. L'espace imparti à la construction se présente ainsi comme une étroite bande dominant d'un côté et dominé de l'autre, marqué par des différences d'altitude qui structurent fortement le paysage et affirment la permanence du caractère défensif. Bien qu'une grande partie des casernements et bâtiments d'usage militaire ait disparu l'organisation du terrain témoigne de cette puissante fortification qui protégeait vers le Sud la ville haute, élément majeur du savant système élaboré pendant un millénaire pour former l'une des plus puissantes forteresses d'Europe.

Dans son état actuel, le terrain considéré reflète l'évolution du site du XIIIe au XXe. Les ruines de l'abbaye situent le niveau d'occupation de la partie Sud au Moyen-Âge, la caserne Vauban et la plus grande partie des remparts correspondent à l'organisation du XVIIe siècle, le manège et l'ancien hôpital militaire devenu dépôt d'archives, sont les témoins de la présence prussienne au XIXe siècle avant le démantèlement de la citadelle. L'esplanade Nord et l'ascenseur qui permet l'accès à la ville basse ainsi que le parc souterrain sont, des apports du XXe siècle dont la création ne compromet pas la lecture de l'histoire.

Le projet qui nous a été présenté comporte 9 bâtiments dont deux paraissent hors programme: (La «Tour des Vents» et un petit belvédère qui marque la pointe Sud-Est de l'éperon), Au premier examen, il apparaît une très forte densité d'occupation qui conduit à un entassement de bâtiments dont les formes en plan révèlent les difficultés qu'imposent les contraintes du terrain. Comprimés à l'extrême les bâtiments séparés par d'étroits espaces «percent» en plusieurs points la limite de la zone inscrite (Bâtiments E, B, K).

Par ailleurs, le bâtiment D s'engage au Sud-Ouest dans le massif boisé qui entoure le monument de la Résistance; les bâtiments B et C sont modelés

côté Sud sur une ligne de rempart dont ils dissimulent l'élévation ; le bâtiment F absorbe la caserne Vauban dont seule la façade sur l'esplanade restera visible ; le bâtiment K construit à 50 % sur le site inscrit et la passerelle de liaison J coupe la perspective vers l'esplanade depuis la rue du St-Esprit.

La hauteur des bâtiments créés est importante : Par rapport au niveau de l'esplanade cotée à 293 m, le faitage du bâtiment Vauban (existant) est actuellement à environ 20 m. Pour les bâtiments projetés, le sommet du bâtiment D est prévu à 26 m, le bâtiment C à 30 m, la Tour des Vents et sa girouette (**curieux symbole pour la Justice**) culmine à 45 m.

La création d'un plan horizontal au niveau de l'esplanade actuelle effacera les jeux de niveaux hérités de l'histoire, cette disposition permet en particulier pour les bâtiments A et E une utilisation sous le niveau 293 qui en accentuera encore l'élévation.

La cité judiciaire dont la construction entraînera la disparition de nombreux arbres apparaîtra en volume plus importante que la ligne de bâtiment de la ville haute qui borde la corniche. **Les nouvelles constructions auront en effet une volumétrie en rupture avec celle des bâtiments de la vieille ville** (hormis le bâtiment des archives dont la longueur est importante mais qui sera dominé par les nouveaux volumes). La vue depuis le rocher du Bock, sur lequel un belvédère a été aménagé, sera désormais orientée vers la nouvelle cité qui prendra dans le paysage une grande importance.

Sur le plan historique, ce projet ne permet de conserver in le manège, ni les vestiges de l'abbaye récemment découverte.

L'architecte a habilement intégré un programme trop ambitieux dans un espace à l'évidence trop réduit. Le projet reflète la difficulté de l'exercice; la forme peu commune des bâtiments consécutive à l'étrangeté du terrain offert, a contraint à autant de compositions que d'édifices sans qu'un ordonnancement général ne soit possible, la recherche d'une certaine solennité attachée à la fonction, le dessin extrêmement fini des volumes, autant d'aspects qui fixent définitivement le contenu. **Contrairement aux principes de toutes les administrations modernes, cette cité n'aura aucune possibilité d'extension.** Sa situation centrale augmentera les difficultés de circulation que connaît la ville, encombrements et jeux de sens unique rendront son accès malaisé.

Il est vain de rechercher une solution pour intégrer dans le projet le manège. **Ce bâtiment ne peut exister que dans le respect de son volume. S'il offre de nombreuses possibilités de réutilisation, c'est uniquement dans la conservation de son état d'origine et à son emplacement actuel. La nature de sa structure ne se prête pas au déplacement.** On peut déplacer un bâtiment à structure métallique ou de bois, voire en pierre de taille, mais déplacer un bâtiment en maçonnerie de moellons revient à le reconstruire ce qui lui enlève beaucoup de son intérêt. Ce que représente ce bâtiment est lié au site qu'il occupe. Le reconstruire ailleurs lui enlève-

rait toute signification

Il serait excessif de soutenir que ce bâtiment est un chef d'oeuvre de l'architecture, de ce point de vue, il est surtout une curiosité ; la plupart des manèges étant couverts de charpente, celui-ci est structuré par des arcs en maçonnerie. En réalité son intérêt tient au souvenir de la citadelle ce qui n'est pas une mince qualité ! Dans son rapport du 30 avril 1994, Jan TANGHE met au premier niveau le passé militaire de la ville. On peut ajouter pour s'en féliciter qu'aujourd'hui un effort important est consenti par le gouvernement luxembourgeois pour restaurer les parties les plus remarquables du système fortifié, ceci évoquant un chapitre du rapport TANGHE: «*La ville de Luxembourg — noblesse oblige — retrouve ainsi son rôle éminemment international et transculturel. Ceci lui impose le devoir, non seulement à redécouvrir son passé prestigieux, mais de lui octroyer une signification historique et culturelle*».

Il serait ainsi paradoxal de détruire au centre-ville un ancien un [sic] bâtiment subsistant de l'histoire militaire, alors que dans le même temps, un important budget est consacré à son évocation à la périphérie.

On ne peut que regretter que l'UNESCO ait été consulté[e] sur ce projet alors qu'il est très avancé. Dans le cas présent, la recherche d'un compromis semble vaine. Si le projet doit se réaliser sur ce site, il ne peut se faire qu'au prix des inconvénients déjà indiqués, une réduction du programme, si elle est envisageable ne semble pas régler la question: elle n'épargnerait pas le paysage et ne répondrait plus aux besoins exprimés.

On peut argumenter que le terrain n'est pas dans le site mais dans la zone tampon, malheureusement, cette partie de la zone tampon surplombe une grande surface de la zone inscrite dans sa partie la plus sensible.

La solution la plus compatible avec l'inscription sur la liste du patrimoine mondial serait la recherche d'un autre emplacement pour la construction de cette cité judiciaire. Le plateau du St. Esprit pourrait alors connaître un développement en rapport avec ce qu'il représente dans l'histoire de la ville, ceci dans le respect des vestiges qui s'y trouvent et des récentes découvertes archéologiques révélées par les fouilles.

Il serait regrettable que ce projet confirme les craintes exprimées dans un autre chapitre du rapport TANGHE, livré ici en forme de conclusion : «*Deux caractéristiques majeures dans l'aménagement fort heureux de l'Altstadt doivent être soulignées. D'une part la maîtrise des gabarits et des volumes architecturaux qui confèrent à l'ensemble une grande unité organique. Le fait également qu'on soit parvenu à diminuer des gabarits est significatif. Ceci sera probablement dû au fait que la pression économique foncière et immobilière a pu être maîtrisée Ceci contraste fortement avec la pression fonctionnelle et immobilière dans la zone tampon voisine de l'intra-muros, qui est menacée par l'agrandissement de l'échelle.*

C'est précisément le problème qui nous occupe aujourd'hui, pour la partie de la zone tampon intégrée à l'intra-muros.

La protection du site de Luxembourg-ville ne signifie pas l'arrêt de son développement, mais une surface jugée disponible dans un lieu aussi sensible ne peut avoir qu'une capacité de construction limitée pour conserver son équilibre. À l'évidence la surcharge bâtie du plateau du St-Esprit romprait définitivement cet équilibre.

The purpose of the mission, carried out at the request of the World Heritage Centre of UNESCO by Michel JANTZEN and Sherban CANTACUZINO on 29 and 30 May 2001, was to consider and advise on the construction of a judiciary centre on the Saint Esprit plateau of the City of Luxembourg

WORLD HERITAGE SITE

Luxembourg was inscribed on the World Heritage List in 1994 as "The City of Luxembourg; its old Quarters and Fortifications", on the basis of Criterion (IV): "The fortress city of Luxembourg played a significant role in European history for several centuries. It preserves major remains of its impressive fortifications and its old quarters, in an exceptional natural setting." Its outstanding characteristics have been its strategic position between two territorial powers which continually fought each other; and a natural defensive site with nature at its most dramatic and picturesque (GOETHE described it. TURNER painted it). The upper town perched on a sandstone platform girt on three sides by the deep, meandering valleys of the Pétrusse and Alzette, over which great viaducts span, connecting the upper town with its modern extensions, and in which lie the lower town of Grund and the suburbs of Pfaffenthal and Clausen.

The World Heritage Site encompasses the old quarters and governmental quarter with Notre Dame Cathedral in the upper town, and the lower town of Grund, the Rham plateau, the Rocher du Bock and all associated defensive constructions. It includes the nineteenth century former military hospital (now the State Archives) but not the seventeenth Century Vauban barracks on the Saint Esprit plateau, nor indeed the Saint Esprit plateau itself, or Citadelle du St. Esprit, which the ICOMOS evaluation described as "one of the key elements in the defensive system created by Vauban."

The Buffer Zone encompasses much of the remaining upper town, the Saint Esprit plateau with its superb Vauban fortifications, part of the town on the other side of the Pétrusse valley, which is also included, and the suburbs of Pfaffenthal and Clausen. Since the Buffer Zone both protects and provides the setting of the World Heritage Site, **it should be treated with the same care as the World Heritage Site itself when considering any development within it.** Which is not to say that the Saint Esprit plateau, a natural extension of the upper town and an integral part of the defensive system, should not have been included in the World Heritage Site rather than the Buffer Zone.

HISTORICAL BACKGROUND

Maps from the mid-seventeenth century, before the Spaniards started enlarging the fortifications in 1671,

show the upper town extending into the Saint Esprit plateau and the Saint Esprit Convent at the southern end of the plateau as part of the town. After the siege and occupation by the French in 1684 the plateau is cleared except for a lake and gallows, By 1690 Vauban's ramparts and bastions of the outer fortifications, as well as the inner fortifications enclosing the Citadelle du Saint Esprit, are complete. Inside the citadel are two new barrack blocks and the buildings of the Saint Esprit Convent which become part of the garrison and survive until the last years of the eighteenth century. At the Congress of Vienna in 1815, with Luxembourg now part of the German Confederation, a Prussian garrison occupies the fortress and builds Forts Thüngen and Wedell the latter to protect the newly built railway station. On the Saint Esprit plateau the Prussians build a riding school close to the site of the old convent, which survives to this day, but which will not be preserved and adapted in the plans for a judiciary centre.

THE SAINT ESPRIT PLATEAU

Jan TANGHE in his mission evaluation of Luxembourg City refers to *"the stratigraphy of fortifications...which bestows upon the site a character of impregnability."* Nowhere is this more true than of the Saint Esprit plateau which rises at its southern end to dominate both, the valley of the Alzette and the valley of the Pétrusse. The escarpment with its stronghold and crown of mature trees makes a magnificent feature in the landscape and forms an all-important part of the setting at the World Heritage Site. To change its appearance and function would be to misunderstand the object of conservation, which is *"to prolong the life of cultural heritage and... to clarify the artistic and historical messages therein without the loss of authenticity and meaning."* (ICOMOS Conservation Training and Education Guidelines, 1983).

Relevant to the anticipated inscription of Luxembourg on the World Heritage List, a law was passed in 1993 and considerable funds were allocated to enable the authorities to begin the works of the First Quinquennial Plan for the enhancement («mise en valeur») and conservation («restauration») of the Luxembourg fortress. Much of this has been carried out successfully and it would be highly regrettable if in the Second and Third Quinquennial Plans building a judiciary centre on the Citadelle du Saint Esprit were to be regarded as a means of enhancing the World Heritage Site.

THE JUDICIARY CENTRE

The idea of allowing an extension of the upper town on to the Saint Esprit plateau is commendable. It is the multi-functional nature of a city which keeps it alive day and night, so one must question the wisdom of making this extension a judiciary centre, the exclusive and specialised nature of which would result in a dead area at night.

As planned, the judiciary center appears overcrowded: seven large buildings and a tower, grouped around two squares connected by a short street, There is not enough space, so it is said, to include all the build-

ings properly required in a judiciary centre, so that other buildings related to the centre will have to be located elsewhere. **Therefore putting all the buildings to do with the law in one place on the Saint Esprit plateau does not seem possible anyhow.**

The damage which the judiciary centre would inflict on the Saint Esprit plateau with its citadel and historic buildings (Vauban's barrack block and riding school), and to the setting of the World Heritage Site, is immeasurably great. The Vauban barrack block is engulfed and crushed by both the height and bulk of the Tribunal d'Arrondissement (P), Passarelle (J) and Cour Supérieure with its «porte cochère» (D). These new buildings are five- and six-storeys high, while the Vauban building is only three storeys. The extension to the Tribunal d'Arrondissement and octagonal tower break into and effectively destroy the north and west elevations of the Vauban building, while the «porte cochère» of the Cour Supérieure overlaps with and obscures part of its east elevation.

The S. C. d'Assistance Social building (A) and the Tribunal de Jeunesse (E) are placed on the eastern edge of the Citadelle du Saint Esprit, approximately on the inner fortification line, giving these buildings a prominence and exposure to Grund and the Rham plateau in the World Heritage Site which goes against the military tradition of setting buildings well within the defence system of a citadel. These buildings, together with the Justice de Paix building (B), the Locaux Communs building (C), the Cour Supérieure (D) and the Tour des Vents(H) will destroy what is left of Vauban's Citadelle du Saint Esprit and radically alter the appearance and silhouette of the Saint Esprit plateau,

CONCLUSION

It is a matter of considerable regret that the Saint Esprit plateau with its memorial park, a natural extension of the upper town as a glance at a physical map makes clear, was not included in the World Heritage Site. Had it been part of the designation, the idea of building a judiciary centre on it might never have arisen. The plateau, however, is included in the Buffer Zone, and a case has been made for treating the Buffer Zone with the same care as the World Heritage Site.

Equally regrettable is the fact that the Luxembourg government did not consider it necessary to ask UNESCO for advice some six years ago when the idea of a judiciary centre was first mooted. There is no doubt the advice then would have been not to build on the plateau. On conservation grounds the advice today, despite the advanced state of the project, must be the same: to abandon the idea of a judiciary centre; to conserve both the outer and inner fortifications of the Citadelle du Saint Esprit; to keep, restore and adapt to a new use the riding school; to enhance the fortifications and bring together all the disparate elements of the plateau with an overall landscape scheme.

Sherban CANTACUZINO,

CBE, FSA, D Univ (York), MA (Cantab) FRIBA

Der Bücherkasten - La page du bibliophile - Our book page

Norbert FRANZ: *Die Stadtgemeinde Luxemburg im Spannungsfeld politischer und wirtschaftlicher Umwälzungen (1760-1890). Von der Garnisons- und Festungsstadt zur offenen multifunktionalen Stadt.* (Trierer historische Forschungen, Bd. 40), Diss. phil. Univ. Trier 1998, Kliomedia Trier, 2001.

398 Seiten im Format 16 x 24 cm; viele Grafiken und Statistiken.

Exklusivvertrieb in Luxemburg: les Amis de l'Histoire, a.s.b.l. – **Preis : 48.- EURO** (Porto inklusiv)– zu bestellen durch Überweisung aufs Postscheckkonto Nummer IBAN LU96 1111 0168 6786 0000.

Die wechselhafte politische Geschichte Luxemburgs, in der fast alle großen Mächte Europas ihre Spuren hinterlassen haben, bildet den Ausgangspunkt der Dissertation. Ihr Gegenstand sind die Menschen, die in dieser strategisch wichtigen Festungs- und Garnisonsstadt lebten: die Stadtgesellschaft Luxemburg und ihr politisch-administrativer Rahmen in den Jahren 1760 bis 1890.

Die Arbeit sucht nach den Spuren des raschen politischen Wandels und der außerpolitischen Wirkungsfaktoren sowohl im Handeln der Stadtregierung als auch in den tieferen Gliederungsebenen der Stadtgesellschaft. Dabei erweitert sie das methodische Instrumentarium der Städtegeschichtsforschung, indem sie die nahezu vollständig überlieferten städtischen Finanzakten analysiert und mit Hilfe der verknüpften Informationen von Steuerlisten und Einwohnerverzeichnissen die gesamte Stadtgesellschaft einer systematischen Untersuchung unterzieht.

Die Stadtverfassung Luxemburgs bewegte sich in den dreizehn Jahrzehnten des untersuchten Zeitraums zwischen den Polen Autonomie und Zentralismus, Demokratie und Absolutismus. Dabei verlagerte die Stadtverwaltung ihren Tätigkeitsschwerpunkt von obrigkeitlichen Aufgaben hin zu neuartigen Dienstleistungsfunktionen im Schulwesen und der städtischen Infrastruktur.

Die spektakulären politischen Wechselfälle zogen nur in extremen Krisensituationen tiefgreifende soziale und ökonomische Folgen nach sich. Langfristig bewirkte dagegen vor allem der umfassende Transformationsprozeß im Zuge der "Industriellen Revolution" eine stärkere Differenzierung der Luxemburger Stadtgesellschaft, deren soziale Spitzengruppe eine jeweils epochentypische Zusammensetzung aufwies. Daneben führte die lange Periode einer relativ friedlichen Entwicklung nach 1815 zu einem harmonischen Altersaufbau der Bevölkerung, bei einer gesellschaftlichen Gliederung, die bis zur Jahrhundertmitte von kargen und weithin sehr ärmlichen Lebensverhältnissen geprägt blieb.

Announce d'une nouvelle publication:

Chronique de la famille PESCATORE de la fin du Moyen-Âge au XX^e siècle

–

Ses liens avec les familles BEVING, BOCH, DUTREUX, DE GARGAN, DE SCHERFF

par Antoine WEHENKEL

- 240 pages au format 15,5 x 22,5 cm
- 64 pages d'illustrations en couleurs
- 10 tableaux généalogiques
- reliure cousue au fil de lin
- **prix de souscription jusqu'au 31.12.2002: 20 EUROS** à verser au c.c.p. de l'A.L.G.H. IBAN LU76 1111 0008 7296 0000.

Une grande chronique de la famille PESCATORE sera éditée en décembre 2002. L'objectif de cette publication est de donner une vue globale de cette famille aux ramifications multiples, au fil des générations et à travers plusieurs pays. Ce travail sera basé sur une présentation généalogique claire et structurée.

Les principales publications sur la famille PESCATORE sont maintenant vieilles de cinquante ans et plus, et le moment nous semble venu de réactualiser cette histoire. Si cette mise à jour n'est pas faite maintenant, elle risque de ne jamais voir le jour.

Nous plaçons chaque chapitre dans le contexte de son temps. Ce parcours historique nous conduira de Novare en Lombardie à la fin du moyen-âge, à Broglio au Tessin, d'où les PESCATORE ont émigré au XVIII^e siècle vers Coblenze et Luxembourg. Nous nous pencherons sur les différentes branches de la famille qui ont vécu en Allemagne, et surtout au Luxembourg, mais aussi en France (les familles DUTREUX et de GARGAN). La chronique familiale nous conduira dans différents pays à travers les générations et aura de multiples facettes.

Déjà à Novare, les PESCATORE faisaient partie depuis la fin du moyen-âge du corps des décurions, et des membres de leur famille détenaient la fonction de consul dans cette ville pendant deux siècles. À l'un des leurs, un père jésuite, on attribue une légende selon laquelle il aurait été en instances de béatification.

Mais c'est surtout au Luxembourg que les PESCATORE ont joué un rôle important depuis plus de deux siècles: d'abord en tant que commerçants et hommes d'affaires; mais ils ont également marqué la vie politique: plusieurs d'entre eux ont été bourgmestres de

la Ville de Luxembourg, membres influents ou présidents du Parlement et du Gouvernement au cours des XIXe et XXe siècle. Leur influence s'est également exercée sur la vie culturelle, industrielle et financière du pays. Au fil du temps d'importantes fortunes se sont faites et défaites, puis refaites, parfois avec une rapidité déconcertante. Mais comme le Luxembourg n'est pas le nombril du monde, nous porterons notre regard plus loin que le bord de l'assiette:

Aussi bien en Allemagne qu'en France, on retrouve des branches issues de la famille PESCATORE: les von BOCH, les DUTREUX, les de GARGAN. Ainsi, presque à la même époque, nous rencontrons dans notre chronique un maréchal en France et un *Reichskanzler* en Allemagne.

 En cas d'intérêt prière de contacter l'auteur:

M. Antoine WEHENKEL 39, rue de Laroche
 L-1918 Luxembourg. Tél: (00352)-26 09 41 42

Table des matières

I – Les PESCATORE de Novare

1. Novare à la fin du Moyen Âge
2. Des PESCATORE à Novare: une vieille famille de décurions
3. Les enfants de Francesco Maria PESCATORE
4. Les enfants de Benedetto PESCATORE
5. Les derniers PESCATORE à Novare

II – Les PESCATORE de Broglio (Tessin)

1. Broglio dans la vallée de la Maggia au Tessin
2. Émigration des PESCATORE du Tessin vers le nord au XVIIIe siècle

III – Les PESCATORE de Coblenche

1. Émigration de Francesco-Maria, Domenico-Mariano et Francesco-Teodoro à Coblenche
2. Les descendants de Domenico-Mariano PESCATORE : généalogie
3. Liens familiaux avec les familles BEVING et PESCATORE de Luxembourg

IV – Jules-Joseph-Antoine PESCATORE et les premières générations des PESCATORE au Luxembourg

1. Jules-Joseph-Antoine PESCATORE: l'ancêtre venu de Broglio
2. La descendance de J.J.A. PESCATORE : généalogie
3. La deuxième génération des PESCATORE au Luxembourg
 2. Dominique-Marie PESCATORE
 5. Françoise PESCATORE
 11. Joseph-Antoine PESCATORE
4. Les enfants de Dominique-Marie PESCATORE ∞ Madeleine GESCHWIND
 1. Constantin-Joseph-Antoine PESCATORE, époux de Marie-Anne BEVING
 - La descendance de C.J.A. PESCATORE : chapitres V à IX

3. Charles-Philippe-Louis, dit Ferdinand PESCATORE ∞ Marie-Jeanne CLAUS
4. Jean-Pierre PESCATORE ∞(1) Marguerite BEVING; ∞(2) Anne-Catherine WEBER
 - Jeunesse mouvementée; activités à Luxembourg
 - Homme d'affaires et banquier à Paris
 - Ses demeures somptueuses et sa vie mondaine
 - Le testament de Jean-Pierre PESCATORE
 - La collection de tableaux et la bibliothèque de Jean-Pierre PESCATORE
6. Guillaume PESCATORE ∞ Thérèse MOLITOR
 - La descendance de Guillaume PESCATORE: généalogie des branches MUNCHEN, LAMORT, NOTHOMB
5. Les enfants de Joseph-Antoine PESCATORE ∞ Angélique NAVEAU
 3. Joseph-Antoine PESCATORE
 4. Théodore PESCATORE

V et VI – Pierre-Antoine PESCATORE, l'ancêtre des branches V et VI

V – La Branche Charles-Joseph de GARGAN – Emilie PESCATORE

1. Le baron Charles-Joseph de GARGAN
 - son ascendance paternelle: les de GARGAN
 - son ascendance maternelle: les de WENDEL
2. Descendance de Charles-Joseph de GARGAN
 1. Marie-Thérèse de GARGAN ∞ Georges, comte de MITRY
 2. Auguste de GARGAN ∞ Henriette, comtesse IRUMBERRY de SALABERRY
 - 2.4. Thérèse de GARGAN ∞ maréchal LECLERC
 - Notice sur le général Philippe LECLERC de HAUTECLOCQUE, maréchal de France
 3. Marguerite de GARGAN ∞ François-Gérard d'HANNONCELLES
 4. Jeanne de GARGAN à Rodemack
 5. Anne-Marie de GARGAN ∞ Norbert Le GALLAIS
 6. Louis de GARGAN ∞ comtesse de la BEGASSIERE
 9. Eulalie de GARGAN ∞ Jacques, comte de la TOUR du PIN CHAMBLY
 10. Charles de GARGAN ∞ Jeanne, comtesse de BRIEY

VI – La Branche Dominique-Antoine PESCATORE – Anne FELTZ

1. Dominique-Antoine PESCATORE
 - Notice sur la création d'instituts bancaires à Luxembourg au XIXe siècle. Création et déclin de la Banque Nationale
2. Les descendants de Dominique-Antoine PESCATORE
 1. Madeleine PESCATORE ∞ Henri TUDOR
 - Notice sur Henri TUDOR, inventeur et industriel. Sa succession en 1939-1940
 3. Elisabeth PESCATORE ∞ dr Louis WEHENKEL
 4. Antoine PESCATORE ∞ Emma DUTREUX
 5. Théodore PESCATORE ∞ Béatrice, comtesse de VILLEGAS
 6. Paul PESCATORE ∞ Catherine BOURGUIGNON
 7. Françoise PESCATORE ('tante Sasase')
 8. Ferdinand PESCATORE ∞ Cunégonde HEUERTZ

VII – La Famille PESCATORE – DUTREUX

1. Les origines anciennes des DUTREUX dans la Province du Luxembourg belge

2. Les premiers DUTREUX à Luxembourg
3. Jean-P.-Bonaventure DUTREUX ∞ Ferdinande BOCH
4. Les enfants de J.P.B. DUTREUX
 1. Joseph-Aug DUTREUX ∞ Elisabeth PESCATORE
 2. Eugénie DUTREUX ∞ Joseph-Ant. PESCATORE
 3. Fanny DUTREUX ∞ Henri MAUS
 4. Victoire DUTREUX ∞ Charles MAUS
5. Tony DUTREUX, le fils de Joseph-Auguste DUTREUX
– Son voyage en Orient (1867)
6. Les enfants de Tony DUTREUX
 2. Elisabeth DUTREUX ∞ Max ESSER
 3. Auguste DUTREUX ∞ Susanne NOROY
 - Un grand capitaine d'industrie
 - Le châtelain de La Celle-Saint-Cloud
 - Donation du château de La Celle-Saint-Cloud à l'État français
 - Notice sur le séjour de la grande-duchesse CHARLOTTE de Luxembourg au château de La Celle-Saint Cloud en mai 1940
 4. Emma DUTREUX ∞ Antoine PESCATORE et leur fille Elisabeth (Lilly) PESCATORE ∞ Charles BELLOC, descendant d'une famille franco-anglaise

VIII – La Branche de SCHERFF – PESCATORE

1. Paul de SCHERFF ∞ Marie PESCATORE
2. Les enfants de ce couple
3. La descendance de Jules COLLART ∞ Louise de SCHERFF:
 1. Anne-Marie COLLART ∞ Paul SERVAIS
 4. Marguerite COLLART ∞ Alphonse MAJERUS
 5. Annette COLLART ∞ André WURTH
 6. Marie-Alice COLLART ∞ Tony SCHAEFFER
 7. Robert COLLART ∞ Hélène MULLER-TESCH
 13. Marie-Thérèse COLLART ∞ Ferdinand MEURIN
4. La descendance de Charles von PIDOLL zu QUINTENBACH ∞ Marguerite de SCHERFF

IX – La Branche Guillaume-Bonaventure PESCATORE – Victorine GERICKE

1. Guillaume-Bonaventure PESCATORE ∞ Victorine GERICKE
2. Généalogie des descendants de G.B. PESCATORE
 1. Jean-Pierre PESCATORE ∞ Isabelle NOTHOMB
 - 1.1. Maurice PESCATORE ∞ Gabrielle BARBANSON
 2. Marie PESCATORE ∞ René von BOCH-GALHAU
 - 2.1. Roger von BOCH-GALHAU ∞ Maria von FÜRSTENBERG
 - 2.2. Luitwin von BOCH-GALHAU ∞ baronne von LIEBIG
 - 2.3. Paula von BOCH-GALHAU ∞ Gérard NOTHOMB
 - 2.4. Martha von BOCH-GALHAU ∞ Franz von PAPEN
 - Notice biographique sur Franz von PAPEN
 3. Charles PESCATORE ∞(1) Fanny KRAEMER
 - 3.1. Dominik von PESCATORE ∞ Gisela von WUETHENAU
 5. Elisabeth PESCATORE ∞ Edmund von BOCH
3. Le rôle des BOCH dans la faïencerie depuis deux siècles et demi. Leurs liens avec les familles PESCATORE et DUTREUX.

Conclusion: Les fils rouges dont l'histoire familiale des PESCATORE est tissée

1. Les PESCATORE, commerçants, hommes d'affaires et industriels
2. Les PESCATORE, banquiers et hommes de finances
3. Des PESCATORE, confrontés au métier militaire
4. Les PESCATORE et la politique
5. Des PESCATORE francs-maçons...
... et des PESCATORE grenouilles de bénitier
... et des PESCATORE mères et âmes charitables
6. Les PESCATORE, une famille cosmopolite

Index des noms de personnes et de lieux

Pour vous donner dès à présent une impression du haut intérêt des recherches dans le contexte de la nouvelle monographie sur la famille PESCATORE, nous avons inclus dans ce numéro du «*Familjefuerscher*» un cahier en couleurs de 16 pages de format DIN A 4 qui fut édité le 10 septembre 2001 à l'occasion des Journées du Patrimoine qui n'eurent hélas pas lieu cette année, le sinistre 11 septembre ayant amené les autorités françaises à annuler toutes ces manifestations.

À Luxembourg, le projet d'une exposition centrée sur le cinquantenaire de la donation Dutreux-Noroy du Domaine de La Celle-Saint Cloud à L'État français (1951 – 2001) mobilisait pendant des mois les services culturels de l'ambassade de France. Prétextant opérer dans le secret de la Grande Nation, et invitant à tels petits-déjeuners de travail les uns/unes mais, surtout, pas les autres, les *Janine Dëppfest* et autres *Piromani* n'en revinrent pas quand parut à leur insu la plaquette ci-incluse.

Pour comble de bêtise, on fit alors insérer dans la presse luxembourgeoise (p. ex. *Luxemburger Wort* du 29.09.2001) un encart disant e.a. «*Les Amis de l'histoire viennent de publier une plaquette intitulée «Histoire de*

la famille Pescatore-Dutreux: deux siècles de relations franco-luxembourgeoises». ... *Bon nombre de personnes s'adressent au service culturel de l'ambassade de France qui n'a pourtant aucunement été associée à cette publication et ne dispose pas d'exemplaires à diffuser.*

La confusion est légitime puisqu'une petite exposition consacrée à la famille Pescatore-Dutreux a été montée. Elle aurait dû être présentée les 15 et 16 septembre dernier au château de La Celle-Saint Cloud à l'occasion des Journées du patrimoine. Les autorités françaises ayant été amenées à prendre des mesures de sécurité strictes suite aux événements tragiques du 11 septembre dernier et à annuler ces journées, cette exposition sera présentée en d'autres circonstances».

Un arroseur arrosé n'a jamais réussi à faire de la propagande aussi efficace pour une publication même modeste. Les éditeurs en gardent le cœur plein de gratitude. D'ailleurs un groupe des Amis de l'Histoire a assisté avec bonheur aux Journées du patrimoine 2002.

Nous attendons tous avec impatience la sortie de la nouvelle monographie sur les PESCATORE !

Jean-Claude MULLER

Enquête prosopographique sur les notables luxembourgeois entre 1780 et 1820: Les 550 Contribuables les plus imposés du département des Forêts en l'An 1810

—

Die Liste der Meistbesteuerten des Wälderdepartements [Luxemburg] von 1810

Dans le cadre d'études biographiques et généalogiques luxembourgeoises concernant tant l'actuel grand-duché que les parties «cédées» par le Congrès de Vienne (1815) [pays de Bitbourg dans l'Eifel allemande] que par le premier traité de Londres (1839) [province belge de Luxembourg], nous nous étions résolu au milieu des années 1990 à dépister aux Archives nationales de Luxembourg (ou ailleurs) la liste des contribuables les plus imposés du département des Forêts d'alors, documents qui ailleurs qu'en Cidrocrairie [*Viizmonarchi*] ont été utilisés depuis belle lurette à de fines analyses sociologiques sur la bourgeoisie naissante. On comparera par exemple à la fin de cet article la liste bibliographique du projet français consacré aux «*Grands Notables du Premier Empire*».

Les 'gurus' des études révolutionnaires furent consultés et n'avaient – disaient-ils – jamais vu pareil document pour 'les Forêts'. Les inventaires du fonds B (régime français) des Archives nationales – Luxembourg restaient aussi laconiques dans leur version 'réimprimée sive plagiée' (P.S.H. CXIII) qu'"originale", due à RUPPERT. Le mérite de la trouvaille revient au jeune aspirant-professeur Steve KAISER qui, travaillant sur le canton de Grevenmacher pour son mémoire, me signala l'existence d'une affiche imprimée contenant les noms de 550 contribuables pour l'An 1810.

Les données brutes de cette affiche sont publiées ci-après, assorties de corrections pour les fautes d'impression évidentes. Au-delà de l'intérêt pour l'histoire locale et les généalogies de telles familles, il importe de constituer un fichier biographique de ces personnages les plus fortunés du Luxembourg d'alors. Quels ont été leurs parents, leur profession, leur union matrimoniale, en bref leur fiche de famille ?

Un appel est lancé à nos membres et lecteurs de bien vouloir signaler l'existence de notices biographiques si elles leur sont connues, ou bien d'envoyer

à la B.P. 118 - L-7502 MERSCH ou au site internet www.genealogie.lu toute fiche de famille qui pourrait déjà être disponible. Merci de ne pas téléphoner dans cette affaire !

Im Rahmen der Erforschung der sich langsam entwickelnden Bourgeoisie hielt ich Mitte der 1990er Jahre langezeit Ausschau nach den Listen der Meistbesteuerten Bürger des französischen Departements der Wälder, wie das Herzogtum Luxemburg nach 1795 umgetauft worden war.

Diese von der französischen Verwaltung für ganz Frankreich, meist 1802 erhobenen und – im Ausland – oft gedruckten und wissenschaftlich ausgewerteten Listen stellen nämlich ein äusserst genaues Spiegelbild der damaligen Gesellschaft dar und erlauben mit einem Griff, diejenigen Individuen zu identifizieren, welche nicht nur durch ihr Vermögen eine wichtige Rolle in der entstehenden Bourgeoisie spielten.

Die Liste der 550 Meistbesteuerten vom Jahr 1810 konnte im Luxemburger Nationalarchiv dank eines freundlichen Hinweises von Aspirant-Professor Steve KAISER aufgefunden werden und wird hier in einer vorläufigen Version abgedruckt. Die Hoffnung des Herausgebers ist, daß sein Aufruf an die Genealogen und Lokalhistoriker Früchte trägt, in einer Gemeinschaftsanstrengung biographische Angaben oder Familienübersichten der jeweiligen Namensträger zusammenzutragen. Nur so kann eine seriöse Auswertung dieser Gruppe von Luxemburgern erfolgen, von denen viele eine wichtige Rolle in der damaligen und späteren Geschichte gespielt haben.

Bitte die Informationen postalisch zu senden an Postfach 118 - L-7502 MERSCH oder elektronisch an unsere Internet-Site www.genealogie.lu. Dies ist allemal nützlicher und hilfreicher als ein Telephonat !

.....
Département des Forêts: Liste des cinq cent cinquante Contribuables les plus imposés du Département des Forêts, formée par le Ministre des Finances, en exécution de l'article 25 du Sénatus-consulte organique du 16 thermidor an 10, et des articles 71, 72, 73, et 74 de l'Arrêté du Gouvernement, du 19 fructidor suivant.

OBSERVATION: Les trente plus forts Contribuables seront désignés lors du complément de la liste des cinq cent cinquante plus imposés de ce département.

ARRÊTÉ provisoirement au nombre de cinq cent cinquante Contribuables. Le Ministre des finances, Duc de GAËTE

À PARIS, DE L'IMPRIMERIE NATIONALE. Août 1810.

ABINET Hubert-François	Luxembourg	BLOCHAUSEN Joseph	Berg
ACHTEN Michel	Mettendorff	BLUM Jean	Mersch
ADAM François	Frenois	BOCH Dominique	Cessingen [= Cessange]
ADAM Jean-Antoine	Frenois	BOCH Pierre-Joseph	Eich
ADAMY Christophe	Reckange	BOCH Jean-François	Kockelscheur
ALESCH Jean	Evrange	BON Jean-Nicolas	Vieux-Virton
ALTENHOVEN Nicolas	Kehlen	BOOS Nicolas	Oemerange [= Emerange]
ALTZINGER Denis	Clemency	BOURG Jean	Etschette [= Eschette]
ANGELSBERG Philippe	Rambrouch	BOURG Jean-Pierre	Cruchten
AREND Bruno	Wasserlich [=Wasserliesch]	BOURGEOIS Charles	Luxembourg
AREND Jean	Sesslich	BOUSSER Théodore	Syren
AREND François	Reckange	BRACH Jean-Baptiste	Remich
ARENDE Henri	Dalheim	BRANDEBOURG Henri	Eschette
BAAS Nicolas	Vintringen [=Wintringen]	BRAUN Charles	Echeweiler [= Eschweiler]
BALTIA Jacques-Joseph	Luxembourg	BRAUN Pierre	Garnich
BARTHEL Jacques	Budersbourg [= Budersberg]	BREÏDERBAC [sic]	Birtaange [= Birtrange]
BASTIN Jean-Henri	Bastogne	BRICKEN Pierre	Brouch
BAUDEBOURG Godefroi	Liessem	BRITZ Pierre	Feulen
BECKES Théodore	Gaesdorff [= Goesdorf]	BRUCHER Nicolas	Eich
BEISSEL Jean [faute: BEIFFEL]	Strassen	BULLOT Paul	Houmont
BERENS Nicolas	Dippach	BURHAIN Jean-Pierre	Filly
BERGEM Pierre	Luxembourg	BURNET Nicolas	Houffalise [= Houffalize]
BERTHOLET Simon	Tintange	CAMPIL Jean	Echternat. [= Echternach]
BETTEL Jacob	Kabelenbuch ?	CASAQUI Ignace	Roumont
BEVEN Nicolas	Budersberg	CHARPENTIER Dominique	Sanem
BEVING Charles	Echternach	CLAISSE Nicolas	Holingen [= Hollange/Sonlez ?]
BEVING Pierre	Grevenmacher	CLEMENS Étienne	Luxembourg
BEVING Pierre	Pontpierre	CLEMENT Nicolas	Luxembourg
BIEBER Jérôme	Munsbach	CLOSE Jean-Hubert	Steinbach
BIEVER Nicolas	Ettelbruck	CLOSEN François	Frisange
BIEVER Dominique	Foetz	CLOSEN Jean	Kaundorff [= Kaundorf]
BIEVER Jean	Beidweiler [= Beidweiler]	COLLARD Joseph	Dommeldange
BIEVER Jean	Soleuvre	COLLARD Hermann-Joseph	Neufchâteau
BIEVER Jean	Monderkange [= Mondercange]	COLLARD Pierre-Joseph	Luxembourg
BICKENDORFF Théodore	Oberkayl	COLLETTE Guillaume	Mande-Sainte-Étienne
BILLEN Léonard	Bittbourg [= Bitburg]	COLLETTE François	Bertrix
BILLEN Jean	Bedenborn-Ferme	COLLETTE Nicolas	Bertrix
BILLEN Nicolas	Irsch	COLLETTE Toussaint	Neufchâteau
BIRDEN François	Merll [= Merl]	CONSRUCK Jean	Mertert
BISENNIUS Jean	Meckel	CORDIER le Jeune	Breuvanne
BISSOT François	Florenville	COULON Jean-Jacques	Lenclos
BIVER Nicolas	Soleuvre	CREUDAHLS Nicolas	Coustum [= Consthum]
BLEIN Jean [= PLEIN ?]	Velfrange [= Welfrange]	CUVELIER Joseph	Onlier [= Anlier]
		DANETHAN Henri-François	La Trapperie
		DEBURTHÉ Marie-Madeline	Steinbach
		DECKER Théodore	Vikrange [= Wickrange]
		DEHAUSEN François	Schrassig
		DEHOUT Nicolas	Echternach
		DELAITTRES Robert	Rossignol
		DELEAU Jean-Baptiste	Luxembourg
		DELZE	Betz
		DEMARCHES Charles	Guirch [= Guirsch]
		DEMARTEAU Bonaventure	
			Habey-Savielle [= Habay-la-Vieille]
		DEMATHELING Joseph	Messancy
		DEMUSIEL	Ettelbruck
		DENNERHAUSEN Jacques	Nidersgegen
		DENGLER Jean	Hoffelt
		DERNOEDEN Jacques	Mecher
		DEROSÉE Hilaire	Beaufort
		DEPREZ Ferdinand-Étienne	Mathon

DESERT Pierre	Luxembourg	GARDIEN Henri	Fratin
DETORNACO Charles	Sterpenich	GENIN François	Veiler [= Weiler]
DEVEAUX Ferdinand	Bleid	GEORGE Guillaume	Muno
D'HUARD Charles	la Sauvage [= Lasauvage]	GERLACHE Antoine	Gommery
DICKES Jean	Bergem	GLOIDT Jean-Baptiste	Aspelt
DIEDENHOVEN Jean	Luxembourg	GOEBEL Nicolas	Wettlingen
DOBELSTEIN Charles-Auguste	Tavigny	GOERGES Nicolas	Bettembourg
DONDLINGER Henri	Echternach	GOFFINET Adrien	Bulles
DONDLINGER Dominique	Berscheid	GOSSE Jean-Joseph	Mortelange [= Martelange]
DONDLINGER Dominique	Kayl	GROSJEAN Jean-Baptiste	Martilly
DONDLINGER Frédéric	Soleuvre	GUDEN François	Veiler-la-Tour [= Weiler-la-Tour]
DONDLINGER Jean	Schouweiler - de-Merer [demeure?] à Sanem	GUIDENGER Jean	Berchem
DONDLINGER Michel Monderkange [=Mondercange]		GUILLAUME Jean-Pierre	Neufchâteau
DONDLINGER Nicolas	Peppingen	GUILLAUME Henri	Longchamp
DONDLINGER Pierre	Bettendorff	GUILLAUME Paul	Viltz [= Wiltz]
DORSIN[S]FAING Gilles	Mellier	HAAS Michel	Mamer
DRESCH Nicolas	Luxembourg	HAMES Jean	Veiler-la-Tour [= Weiler-la-Tour]
DUMONT Dieudonné	Neufchâteau	HANSEN Bernard	Moersdorff
DUMONT Étienne	Luxembourg	HANSEN Nicolas	Reckange
DUPONT Laurent-Augustin	Virton	HAUPERT Michel	Oberraden
DUPOY Jean-Marie	Luxembourg	HEDDERSDORFF François	Luxembourg
DUPREL Charles	Erpeldange	HEIN Mathias	Dittlingen [= Dillingen ?]
DUSARTZ Alexandre	Bickendorff	HELLERS Henri	Munsbach
DUTIEGE Jean	Wicourt	HELLERS Jean	Munsbach
EHLERINGER Nicolas	Sanem	HEMMER Clément	Reckange
ELSEN Pierre	Nider Feulen	HEMMER François	Bivange
ENGEL Mathias	Berg	HEMMER Jean	Roeser
ENGELBERTY Sébastien	Wahl	HEMMES Claude	Grosbous
ENSCH Jean	Reckange	HENCHÉ Ambroise	Luxembourg
ENSCH Pierre	Kelen [= Kehlen]	HENGEN Nicolas-Michel	Veiler-Latour [= Weiler-Tour]
ERPELDING Jean-Nicolas	Rodenbourg [= Rodenborn]	HENRY Dieudonné	Tillet
ETTER Jean	Luxembourg	HENRY Jean	Kayl
EULENBECKER Nicolas	Kehlen	HENRY Philippe-Henri	Tintigny
EVEN Henri	Oberpallen	HENTGEN Jean	Syren
EYDT Nicolas	Luxembourg	HENTGES Dominique	Bettembourg
FABER Jean-Joseph	Viltz [= Wiltz]	HENTGES Théodore	Chalnge [= Ehlinge-sur-Mess ?]
FABER Georges	Viltz [= Wiltz]	HESSE Jean-Baptiste	Metzert
FAX Nicolas	Eich	HEUART Henri	Mersch
FELLER Nicolas	Bettembourg	HEUART Jean-Baptiste	Lintgen
FELLER Nicolas	Leudlange [= Leudelange]	HEUVRARD André	Sterpigny [= Sterpenich]
FIDELER Jean	Frisange	HEYDEN Clément	Niderveis [= Niederweis]
FINEUSE Nicolas	Renaumont	HILBERT Nicolas	Sanem
FISCHER André	Mersch	HILTGEM Pierre	Sanem
FISCHER Pierre	Contern	HILTZ Martin	Niderfeulen
FISCHER Nicolas	Luxembourg	HINTGEN Nicolas	Bettembourg
FLICK Jacques	Landscheid	HOVELANGE André	Langsur
FONCIN Benoit-Emmanuel	Virton	HOFFERLING Jean-François	Bastogne
FOXIUS Jean-Marie	Vers-Wampach [= Weiswampach]	HOFFMAN Louis	Mamer
FRANC Jean-Baptiste	Lamorteau	HOFFMAN Nicolas	Biever [= Biwer]
FRANÇOIS Hyacinthe	Musson	HOFFMAN Valentin	Manternach
FRANÇOIS Gérard	Villers-la-Bonne-Eau	HOFFNAGEL Albert	Holstein [= Holzthum]
FRANÇOIS Nicolas	Bertrix	HOFFSCHMIT Ernest	Noville
FRANÇOIS Frédéric	Luxembourg	HOLZEMER Jacques	Bittbourg [= Bitburg]
FRANCQ l'aîné Louis-Othon	Luxembourg	HONORÉ Simon	Neurbourg [= Neuerburg]
FRANCQ Pierre	Garnich	HONTHEIM Jacques	Virton
FRANCQ Jacques	Tüntingen	HUART Henri	Bofferdange
FRANKART Jean-François	Roecogne [= Recogne]	HUART Philippe	Bertrange
FRAUZEN Pierre [= FRANZEN ?]	Hellange	HUBERT Henri-Joseph	Virton
GAASCH Jean	Roeser	HUBERTY Grégoire	Vinseler [= Winseler]
GALLES Nicolas	Scheurhoff	HUBERTI Henri	Harlange
		HUBERTY Jean-Pierre	Contern

HUBERTY Martin	Lotters [= Lottert]	LANDMAN Jean	Dippach
HUBERTY Pierre	Colbert [= Colbette]	LA RUE Jean-Baptiste	Berbourg
JACOBS Jean	Obersteden	LATOUR Jean-François	Rettigny
JACQUES François	Grand-Voir	LAVAL Jean-Antoine	Luxembourg
JACQUES Nicolas	Arsdorff	LAVAL Jean	Sainte-Cécile
JAMINÉ Jean-Baptiste	Dudlange [= Dudelange]	LECLERC Jean-François	Neufchâteau
JANS Michel	Mersch	LE DOYEN	Pettingen
JEANTY Pierre	Vance	LEGIER Vincent	Bollendorf
INGUEL François	Dudeldorff	LEMMER Nicolas	Biever [= Biwer]
IRTHUM Claude	Eruster [= Ernster]	LENCK Jean [LEUCK ?] Vincherange [= Wincherangen]	Manderen
JUNG Pierre	Munsbach	LENNINGER Nicolas	Hompré
JUNGERS Nicolas	Monderkaruze [= Mondercange]	LE RUTH Jean-François	Vecker [= Wecker]
KAPPES Mathias	Speicher	LESSEL Louis	Signeulx
KAUFFMAN Jean-Pierre	Reckange	LIEGEOIS Jean-Pierre	Udange
KAYL Philippe	Leydeschir [= Heidscheuer/Dalheim]	LIFFRANGE Jean-Louis	Ehlerange
KAYL Jean	Veiler-la-Tour [= Weiler-la-Tour]	LIMPACH Henri	Varnach [= Warnach]
KAYL Jacques	Frisange	LINGER Simon	Tintange
KAYL Nicolas	Monderkange [= Mondercange]	LINGUER Nicolas	Holstum
KAYSER Nicolas	Rameldange	LOEIS Antoine [= LAEIS]	Oberdouven [= Oberdonven]
KELLEN Nicolas	Bastendorff	LORENTZ Jean-Pierre	Arsdorff
KERSCH Michel	Sprinkange	LORING Dominique	Noertzingen [= Noertzange]
KETTENMEYER Jean	Reckange	LUTGEN Michel	Remich
KEYSER Jacques	Luxembourg	MACHER Villibrord	Sevenig
KIRPACH Nicolas	Sinningen [= Senningen]	MACHTEMES Nicolas	Nives
KIRSCH Nicolas	Soleuvre	MACHURAY Antoine	Longchamp
KIRSCH Pierre	Clemency	MACHURAY Joseph	Luxembourg
KLEIN Jean	Filsdorfs [= Filsdorf]	MACQUIN	Neufchâteau
KLEIN Jean	Alzengen [= Alzingen]	MAGNETTE Jean-Louis	Heuderscheid [= Heiderscheid]
KLEIN Nicolas	Sprinkange	MAILLET Nicolas	Munsbach
KLEINER Pierre	Bettembourg	MANGEN Mathias	Étalles [= Étalle]
KLENSCH Nicolas	Bettembourg	MARÉCHAL Jean-Pierre-François	Pellingen
KLEPPER Jean-Baptiste	Bettembourg	MARINGER Henri	Biourge
KNEIP Jean	Alscheid	MARLET Gérard	Differt
KNEPPER Jean-Nicolas	Roeser	MARLET Jean-Bernard	Virton
KNEPPER Nicolas	Bissen	MARSON Joseph-Édouard	Tintange
KNEPPER Nicolas	Mamer	MARTELING Étienne	Aspelt
KNEPPER Nicolas	Tüntingen [= Tuntange]	MARTINY Adolphe	Veiler-la-Tour [= Weiler-la-Tour]
KNEPERT Jean	Arlon	MARTINY Henri	Nideranven
KOCH Jean-Jacques	Vittengen [= Fentange]	MARX Guillaume	Echternach
KOEPGEN Nicolas	Mettendorff	MASSART Albert	Ingelsdorff [= Ingeldorf]
KOHN Philippe	Betzdorff	MATHEY Jean-Henri	Arlon
KOHNER Adam	Rodenbourg [= Rodenborn]	MATHIEUX Nicolas	Vecker [= Wecker]
KONNER Jean	Tubinoff [= Tubishof]	MEHLEN Jean	Reckange
KONTZ François	Burmevange [= Burmerange]	MEISCH Jean	Kayl
KONTZEN Théodore	Manternach	MELCHIOR Nicolas	Harlange
KOSPACH Pierre	Kockelschener [= Kockelscheuer]	MERCK Michel	Châtillon
KOURT Philippe	Oberdonven	MERSCH Pierre	Holzem
KRACK Paul	Gralingen	MERTZ Jean	Luxembourg
KRANTZ Pierre	Sanem	METZ Jean	Budersberg
KRESNER modo NEPESCH Nicolas	Mamer	MEY Bernard	Biver [= Biwer]
KRIPS Michel	Dudlange [= Dudelange]	MEYERS Bernard	Bicver [= Biwer]
KRIPS Nicolas	Luxembourg	MEYERS Pierre	Carlshausen [= Karlshausen]
KUFFER Jean	Luxembourg	MEYRISCH Jean	Virton
KUFFER Nicolas	Eisch [= Eischen]	MICHEL Michel	Luxembourg
KUNSCH Thilman	Schuttrange	MILLERET père	Reckange
KUNSCH Jean-Pierre	Heyderscheid [= Heiderscheid]	MILTGEN François	Wolsfeld
LACHAPELLE Ignace	Luxembourg	MOEHN Jacques	Dudlange [= Dudelange]
LA COSTE Jean-Baptiste	Luxembourg	MOHIMONT Charles	Paffenthal [= Pfaffenthal]
LAMBERTMONT François	Sainte-Cécile	MOLITOR Jean-François	Grund
LAMOCK Jean-Baptiste	Rospport	MOLITOR Jean-Nicolas	Palisseul [= Paliseul]
LANDGEN Jacques	Huncherange	MORTIER Jean-Baptiste	

MULLENDORFF Jean-Pierre	Luxembourg	REUTER Nicolas	Luxembourg
MULLENDORFF Michel	Luxembourg	REUTER Guillaume	Kehlen
MULLER François	Lorenscheur [= Lorentzscheuer]	RICHARD Jean-François	Steinfort
MULLER Jean	Bicver [= Biwer]	RICHARD Jacques	
MULLER Pierre	Contem [= Contern ou Consthum]		Bertellingen [= Bertlingen par. Messerich]
MULLER Gaspar	Echternach	RICHARD Jean-Baptiste	Clemency
MUSIEL Palmace	Thous [= Thorn]	ROBINET Pierre	Eischen
NEU Jean	Meckel	RODEMBOURG Nicolas	Feulen
NEUFORGES Joseph	Neurbourg [= Neuerburg]	RODEMIUS Nicolas	Elvange
NEUHENG	Grevelscheid [= Grevenscheuer]	ROESER François	Luxembourg
NEUMAN Corneil	Kautenbach	ROESER Nicolas	Aspelt
NEUMAN Jean-Nicolas		ROSSIGNON Jean-Didier	Virton
	Barevange [= Barvaux ? ou Boevange/Clervaux]	RUCKERT Jacques	Sudweiler
NEUMAN Jean-Pierre	Luxembourg		[= Sandweiler où il est né 17.03.1742]
NEUNHEUSER Joseph	Dampicourt	SADELER Jean	Dudelange
NEY Nicolas	Garnich	SAINTGNON Alexandre	Wolsfeld
NIDERSKORN Nicolas	Merle [= Merl]	SALENTINY Dominique	Gralingen
NIELES André	Soleuvre	SALPETIER Jean	Termes
NOKELS Pierre	Sanweiler [= Sandweiler]	SAUER Mathias	Schengen
NOESSER Henri	Leudlange [= Leudelange]	SCHAACK Nicolas	Tintange
OLIMART Adolphe	Bettendorff [= Bettendorf]	SCHAFF Christophe	Merll [= Merl]
OLINGER Nicolas	Garnich	SCHANUS Joseph-Antoine	Hellange
ORIAN Jean	Mersch	SCHARRES Nicolas	Carlshausen [= Karlshausen]
OSWEILER Marc	Jugendorf [= Ingendorf/Eifel]	SCHAEFFER François	Luxembourg
OTHON Laurent	Saint-Vincent	SCHAEUER Jean	Dittlingen [= Dillingen?]
PAHEAU Louis	Altlinster	SCHAEURETTE Richard-Antoine	Gouvy
PALZER Jacques	Eslingen [= par. Meckel dans l'Eifel]	SCHILLING Jean	Nidersteden
PASTORET Nicolas	Luxembourg	SCHINTGEN Jean	Bettembourg
PAULY Bernard	Dudelange	SCHINTGEN Nicolas	Bergem
PAULY Guillaume	Pellingen [= Pettingen ?]	SCHLECHTER Jean	Goesdorff [= Goesdorf]
PERRARD Pascal	Muno	SCHLEDER Vinand	Luxembourg
PESCATORE Antoine	Luxembourg	SCHLOESSER Jean	Bettingen
PETERS Nicolas	Goesdorff [= Goesdorf]	SCHLOESSER Jean	Luxembourg
PETGES Bernard	Tüntingen [= Tuntange]	SCHMITT Antoine	Mersch
PETRY Nicolas	Husseldingen [= Useldange]	SCHMITT Jean-François	Luxembourg
PETRY Michel	Reckange	SCHMITT Pierre	Munschecker [= Muenschecker]
PFORTZHEIM Georges	Colpach	SCHMITT Bernard	Mertert
PICARD Nicolas	Saint-Léger	SCHMITZ Léonard	Brimingen [= Burmerange ?]
PIERRE Désiré	Engelshorff [= Engelshof]	SCHOLTES Henri	Nedereuven [= Niederanven]
PLUTOT François	Dudelange	SCHOUMAN François	Differdange
PONCELET Pierre-Joseph	Neufchâteau	SCHOUMAN Guillaume	Frisange
PROBST Jean-François	Luxembourg	SCHOUMAN Nicolas	Saudweiler [= Sandweiler]
PROST Michel	Oberdonven	SCHREIBER Jacques	Ehlerange
PROUXY Jean-Baptiste	Menil	SCROBILGEN Nicolas	Luxembourg
PRUNEAU Joseph-Antoine	Luxembourg	SCHROEDER Jean	Dippach
PUTTINGER Antoine	Hamme [= Hamm]	SCHROEDER Jean	Oberwampach
PUTTINGER [= PETTINGER] Mathias	Alzingen	SCHROODT Jean	Oberecken
PUTZ Jean	Bourlinster [= Bourglinster]	SCHUMACHER Michel	Niederausen
QUÉRIEUX Levien	Dudelange		[= Niederhausen/Ouren ou Schleiden ?]
RASSEL Gaspar	Heuderscheid [= Heiderscheid]	SCHWARTZ Jean-Adam	Arlon
RATZ Pierre	Ospern	SCHWEITZER Pierre	Toernich
RAUSCH Dominique	Patz [= Pratz]	SEYL Valère	Wasserbillig [= Wasserbillich]
RAUSCH Jean	Roeser	SEYLER Jean-Pierre	Diekerich [= Diekirch]
RECHER Pierre	Mamer	SEYLER Jean-Pierre	Halanzy
RECHT Nicolas	Maestroff [= Moestroff]	SIMÉON François	Saint-Mard
REDINGH Nicolas	Garnich	SIMON Jean	Schweig [= Schweich]
REINERTZ Jean	Temmels	SONTAG Michel	Gaesdorff [= Goesdorf]
RESIBOIS Antoine	Arlon	S---- César	Almerotte [= Almeroth]
REUTER Dominique	Luxembourg	SPANIER Jean	Mertert
REUTER Jean-François	Luxembourg	STEICHEN Michel	Tintange
REUTER Jean-Pierre	Luxembourg	STECHEN François	Dalheim

STEICHEN Jacques	Grintzengen [= Grenzingen]	URBAIN Herman	Luxembourg
STEICHEN Christophe	Itziog [= Itzig]	VAGNER Jean	Roodt
STEICHEN Jean	Bettembourg	VALLENBORN Frédéric	Eulendorff
STEICHEN Jacques	Mondercange		[= seigneurie de Oberkayl, Eifel]
STEICHEN Nicolas	Kayl	VAMPACH Hubert	Heyderscheid [= Heiderscheid]
STEICHEN Pierre	Strassen	VARKEN Georges	Colmar
STEMPER Nicolas	Pepingen [= Peppange]	VEBER	Bittbourg [= Bitburg]
STEVENOTTE Bernard	La Cuisine	VEBER Michel	Ernzen
STEVENS Jean	Emerange	VEICKERT Mathieu	Kahler
STIFFT Jean-Baptiste	Altzingen [= Alzingen]	VEILAND Jean	Hollerich
STIRN Nicolas	Merkeshausen	VEILLAND Nicolas	Rodenhoff
STRENG Pierre	Brouch	VESQUE Ferdinand	Differdange
STROCK Jean	Luxembourg	VESTER Jean	Bettembourg
STROESSER Egide	Daudistel	VESTER Théodore	Schouweiler [= Schouweiler]
	[= cense, par. Neuerburg/Eifel]	VEYDER Charles	Malberg
STROUP Jacques	Frisange	VEYDERT Nicolas	Betzdorff [= Betzdorf]
STROUP Pierre	Hellange	VEYDERT Pierre	Manternach
STRUP Mathias	Koerich	VIMEUX Louis-Antoine	Luxembourg
STUMPER Pierre	Flaxweiler	VITGEN Jean-Baptiste	Luxembourg
THEISEN François	Syren	VISMULER Jean-Nicolas	Mande-Saint-Étienne
THEISEN Jacques	Aspelt	VITTRUIS Cusnard	Durmerange [= Burmerange]
THEVELIN Pierre	Huvange [= Hivange]	VOGEL Mathieu	Temmels
THIBESERT Michel	Clemency	WAGNER Bernard	Syren
THIELEN Jacques	Obervaden [= Oberanven]	WAHA Jean-Baptiste	Besbourg [= Berbourg]
THIERRY Jean-Baptiste	Musson	WALTER Nicolas	Vinkange [?]
THILTGES Antoine	Bergem	WENDERBACH Laurent-Edme	Luxembourg
THIMERSCH Charles	Olm	WEBER Nicolas	Reckange
THIRY Evrard	Bastogne	WEBER Christophe	Masolter [= Masholder]
THIRY Jean-François	Bastogne	WEHR Reinard	Mertert
THOMÉ Mathias	Muzerath [= Mutzerath/Neuerburg]	WEIS Henri	Esch-sur-l'Alzette
THOMES Dominique	Flaxweiler	WEIS Jean	Flaxweiler
THYES Hubert	Arlon	WEIS Mathias	Biver [= Biwer]
TINANT François-Sébastien	Autelbas	WEIS Pierre	Besch
TOCK Charles	Holtz	WEISSEN Mathias	Vecker [= Wecker]
TOCK Dominique	Liffrange [= Liefrange]	WELL Mathias	Bittbourg [= Bitburg]
TORNACO Charles	Sterpenicg [= Sterpenich]	WERNER Antoine	Niderkorn [= Niedercorn]
TOUSSAINT Jean	Coustum [= Consthum]	WERTZ Nicolas	Brouch
TOUSSAINT Jean	Vance	WEYDERT Jean-Bapt.	Veydert-Cense [= Weyderterhof]
TRAPPÉ Herman	Lesange [= Losange]	WILDSCHUTZ Mathias	Bettange
TSCHOFFEN Jean-Martin	Fouches	WILMAR Georges	Bittbourg [= Bitburg]
ULVELING Henri	Linster [= Junglinster]	WITRY Jean	Mondercange [= Mondercange]
USELDING Antoine	Leudlange [= Leudelange]	ZENDER Michel	Niderweis [= Niederweis]
URBAIN Jean-Godefroi	Strainchamp [= Strainchamps]	ZEYMET	Beyren
URBAIN Jean-Henri	Beslani [= Bellain]

Page ci-contre :

Modèle de fiche pour établir la radioscopie généalogique et familiale d'un notable de l'Empire, vers 1810.

Gegenüberliegende Seite :

So könnte ein Arbeitszettel zur Erfassung der familiären Beziehungen eines Meistbesteuerten von 1810 aussehen.

Survol bibliographique de la série

Grands Notables du Premier Empire

(publiée sous la direction de L. BERGERON et
G. CHAUSSINAND-NOGARET)

[Dictionnaire de l'élite socio-économique vers 1810; présenté par département. Reconstitution des différents éléments de la notoriété des personnages étudiés: familles, profession, fortune etc.]

- Volume 1
Vaucluse – Ardèche. 1978, 144 pp., 70 FF.
- Volume 2
Mont Blanc – Léman. 1978, 116 pp., 70 FF.
- Volume 3
Bas-Rhin par Michel RICHARD. *Sarre – Mont-Tonnerre – Rhin-et-Moselle – Roër* par Roger DUFRAISSE. 1978, 175 pp., épuisé.
- Volume 7
Aube – Marne – Haute-Marne. 1981, 245 pp., 80 FF.
- Volume 8
Loir-et-Cher – Indre-et-Loire – Loire Inférieure. 1982, 220 pp., 80 FF.
- Volume 9
Loir-et-Cher (supplément) – Sarthe – Maine-et-Loire – Morbihan. 1983, 332 pp., 100 FF.
- Volume 10
Meurthe-et-Moselle – Meuse. 1984, 220 pp., 80 FF.

- Volume 11
Haut-Rhin. 1978, 67 pp., 60 FF.
- Volume 12
Ariège – Gers. 1985, 234 pp., 80 FF.
- Volume 13
Gironde. 1986, 106 pp., 60 FF.
- Volume 14
Manche – Mayenne – Côtes-du-Nord. 1986, 176 pp., 65 FF.
- Volume 15
Charente. 1987, 116 pp., 60 FF.
- Volume 16
Loire – Saône-et-Loire. 1987, 92 pp., 50 FF.
- Volume 17
Deux-Sèvres. 1988, 132 pp., 60 FF.
- Volume 18
Var. 1989, 304 pp., 110 FF.
- Volume 19
Côte-d'Or. 1992, 165 pp., 90 FF.
- Volume 20
Seine Inférieure. 1992, 86 pp., 70 FF.
- Volume 21
Indre. 1994, 265 pp., 250 FF.
- Volume 22/23
Sambre et Meuse par Cécile DOUXCHAMPS-LEFÈVRE. *Ourthe* par Georges HANSOTTE (+). 1995, 144 pp., 150 FF.
- Volume 24
Basses-Alpes. 1998, 88 pp., 100 FF.
- Volume 25
Orne. 1999, 150 pp., 150 FF.

		Epoux (1)	Epouse (2)	Remarques
NOM				1
	Prénoms			
	Date et lieu de naissance			
	Profession			
Nationalité				
Date et lieu du mariage				
Père	NOM et Prénoms			2
	Date et lieu de naissance			
	Date et lieu de décès			
Mère	NOM et Prénoms			
	Date et lieu de naissance			
	Date et lieu de décès			
enfants		Date et lieu de naissance		
3				
4				
5				
6				
7				
8				
9				

Réservé aux Amis de l'Histoire de Mersch	Périodiques - <i>Zeitschriften</i> B - NL - L	Histoire générale - <i>Allgemeine</i> <i>Geschichte</i> : A - Z
ARCHIVALIA Cahiers verts - mariages - <i>Hochzeiten</i>	Fichier des mariages <i>Hochzeitskartei</i> - hommes	

<i>Familienbücher</i> - Reconstitutions de familles : Dörfer villages A - Z	Fichier des mariages <i>Hochzeitskartei</i> - femmes	<i>Duerfbroschüren</i> - Monographies de villages : A - Z
Généalogies <i>Stammbäume</i> M - Z	<i>Totenzettel</i> - Souvenirs mortuaires M - Z	

Généalogies <i>Stammbäume</i> A - L	<i>Totenzettel</i> - Souvenirs mortuaires A - L	Onomas Héraldi tique - que - <i>Namen-</i> <i>Wappen-</i> <i>kunde</i> <i>kunde</i>
Périodiques - <i>Zeitschriften</i> Luxembourg	Périodiques - <i>Zeitschriften</i> F - D - I - E	Périodiques régionaux - <i>Regionalzeitschrif-</i> <i>ten</i> D & F